

## Vepřové konzervy

Vepřové z plechu i ze sklenice

## Fritézy

Hodného nepálí?

## Fotoaparáty s výměnným objektivem

Na systémy je spolehnutí

## Autosedačky

Bezpečně už od kolébky

## Turistické boty

Není bota jako bota



# Nohy v suchu, teple a pohodlí

89 Kč



# Víme, co jíte

## Katalog éček

Přidatné látky v potravinách, známé jako „éčka“, mohou být zcela neškodné, ba zdraví prospěšné, ovšem najdou se mnohé, ze kterých se lidské tělo příliš neraduje. **Dešifrovat, jaké látky výrobci přidávají do potravin, které jíte, vám pomůže přehledný katalog na adrese [www.dtest.cz/ecka](http://www.dtest.cz/ecka).**

**V Evropské unii je k použití v potravinách schváleno přes 330 přídatných látek.** V našem katalogu jich najdete více než 500, zahrnuli jsme totiž všechny látky, které kdy byly registrovány pod E kódem pro využití v potravinářském průmyslu. Mnohé z nich jsou dnes už zakázané.

To, zda je konzumace konkrétní látky zcela bezpečná, nebo naopak představuje riziko, **signalizují v našem katalogu zelená nebo červená barva a symboly.**

**Obsah éček sledujeme i v našich testech.**

V detailu každé otestované potraviny na našich webových stránkách najdete její složení, včetně přídatných látek. Soupis je propojen s katalogem, takže o každé přídatné látce snadno a rychle zjistíte vše potřebné. Zároveň u řady přídatných látek v katalogu najdete informaci, v kterých námi otestovaných potravinách se vyskytují.



Katalog éček je i součástí mobilní aplikace dTest pro chytré telefony s operačními systémy Android a Apple iOS.



**d**  
**Test**

XXIII. ročník

6. vydání měsíčníku dTest připravili:

Hana Hoffmannová, Jan Hrouda, Ondřej Jánoška, Olga Šiesingrová, Michal Mikoláš, Jana Šulcová, Jan Maryška, Lukáš Zelený, Petr Opršal, Miloš Borovička, Martin Vágner, neoznačené fotografie Petr Neubert a archiv časopisu, Jiří Novák (ilustrace).

dTest, o.p.s. (IČ: 45770760)

se sídlem Černomošská 419/10, 101 00 Praha 10-Vršovice.

Šéfredaktorka: Hana Hoffmannová. Vedoucí testování: Jan Hrouda.

Grafická úprava a zlom: Akcent s. r. o.

Grafický koncept a layout: Side2

Informace o předplatném podá a objednávky přijímá dTest,

tel.: 241 404 922, e-mail: dtest@dtest.cz.

Distribuce: PNS a.s. Správa distribuce: STRAPER s.r.o.

dTest je zahrnut v monitoringu médií Anopress IT. Přetisk zapovězen.

Podávání novinových zásilek povoleno Ředitelstvím pošt Praha

čj. 3105/1994.

MK ČR E 6876 Na titulní straně použita ilustrační foto.

ISSN 1210-731X

Toto vydání vychází 2. 6. 2016

© dTest, o.p.s., Praha

## Obsah

### Testy

#### Vepřové konzervy

Vepřové z plechu i ze sklenice  
8

#### Fritězy

Hodného nepálí?  
14

#### Fotoaparáty s výměnným objektivem

Na systémy je spolehnutí  
20

#### Autosedačky

Bezpečné už od kolébky  
26

#### Turistické boty

Není bota jako bota  
36

### Informační servis

#### Spotřebitel ve světě

6

#### Hasí cukr žízeň?

46

### Píšete nám

4

### Novinky

#### Čeští spotřebitelé s námi ušetří 170 milionů korun

5

### Právo

#### Nákupy na slevových portálech

42

### Finance

#### Pojištění domácnosti: levně, nebo dobře?

44

## Milí čtenáři



Jen velmi zřídka se při testování setkáváme s tím, že jsou všechny testované výrobky bez výjimky kvalitní. Tento měsíc jsme zjistili vzácně vyrovnanou a ve všech 18 případech dobrou kvalitu u fotoaparátů s výměnným objektivem. Aparát, který je na konci tabulky, ztrácí na vítěze pouhých 13%. Potěšující je to o to víc, že jde o drahé přístroje, na jejichž pořízení jsou potřeba řádově desítky tisíc korun. Kéž by tomu tak bylo častěji a u více druhů zboží...

Pokud si zakoupíte turistické boty za tři až pět tisíc korun, neočekáváte, že obsahují nežádoucí látky a poteče do nich. Od fritězy zase nechcete nic víc ani míň, než že připraví rovnoměrně fritované pokrmy a nebude svému okolí nebezpečná. Nemilé je, že to zdaleka nezvládají všechny. Hlavním posláním dětských autosedaček je zabránit v případě autonehody vážnému zranění dětí. Některým modelům to ale činí značné potíže a svůj úkol plní jen dostatečně nebo dokonce zcela nedostatečně.

Konzervy vepřového masa ve vlastní šťávě a lančmítů pravděpodobně nejsou a nebudou předmětem snů labužníků ani odborníků na výživu, to ale neznamená, že by jejich obsah neměl být v souladu s požadavky příslušné vyhlášky. Jejich složení by také mělo odpovídat tomu, co je deklarováno na obalu. Pokud výrobce použije strojně oddělené maso (tzv. separát), měl by se k tomu na obalu přiznat. Některým se do toho ale zjevně nechce. Jeden výrobce je navíc přesvědčen, že necelých 54% masa (včetně nepřiznaného separátu) musí spotřebitelé ke štěstí stačit, i když vyhláška žádá jeho minimálně 70procentní podíl. O kuriozity ale při testování nebývá nouze a jednu perličku jsme tentokrát našli i u „vepřovek“. Hned čtyři z nich uváděly na etiketě obsah sójové bílkoviny, kterou ale laboratoři ani v jedné z nich nezjistila...

Přejeme vám příjemné čerwonové dny

*Hana Hoffmannová*



**Každý den nám prostřednictvím emailu, facebookového profilu a dalších komunikačních médií přicházejí vaše podněty, dotazy a názory na časopis dTest a na informace, které v něm publikujeme. Všem si velmi vážíme a na všechny se snažíme v rámci našich možností reagovat. V této rubrice vám přinášíme odpovědi na ty nejzajímavější nebo nejčastěji se opakující.**

**K testu kloubních výživ**  
*Se zájmem jsem si přečetl test doplňků stravy na výživu kloubů. Ve většině případů jste došli k závěru, že deklarované množství výživových složek neodpovídá skutečně naměřeným hodnotám. Jaký bude z vaší strany další postup? Nemí to snad klamání spotřebitele, za přemrštěnou cenu prodávat výrobky, které ani neodpovídají deklarovaným hodnotám? Pokud neuděláte druhý krok – podání podnětu příslušným orgánům k nápravě a postihu firem produkujících takové „zmetky“, tak jde jen o plácnutí do vody.*

Petr L.

I nás samozřejmě výsledky testů znepokojily, proto jsme o zjištěných nedostacích nejprve vyzooměli výrobce či distributory nevyhovujících doplňků stravy a obrátili jsme se na ně s výzvou k nápravě. V případě, že na naše výzvy nebude do stanovené lhůty reagováno nebo výrobci odmítnou zjednat nápravu,

podáme podněty příslušnému dozorovému orgánu v dané oblasti, kterým je Státní zemědělská a potravinářská inspekce. Jestliže i ta nalezne pochybení, s výrobcem bude následně zahájeno správní řízení, jehož výsledkem může být uložení pokuty až do výše padesáti milionů korun.

### Různí ceny

*Chtěl jsem se zeptat, zda na webu nemáte chybnou informaci co se týče ceny mobilního telefonu Samsung Galaxy A3 2016. Na stránce s článkem o testu uvádíte 8490 a na stránce s telefonem samotným 6999 Kč.*

Jan P.

V článku k testu v časopise i na webu je uvedena průměrná cena, která byla platná v době uzávěrky vydání, v detailu výrobku na webu se pak automaticky generují aktuální průměrné ceny. Může se tak stát, že mezi uzávěrkou a vydáním časopisu cena některých modelů poklesne (či naopak stoupne). Samsung Galaxy A3 je zrovna poměrně výrazný příklad poklesu ceny a označení výhodný nákup pro něj tudíž nyní platí ještě silněji než v době uzávěrky. Od publikace zlevnilo více modelů chytrých telefonů, byť většinou ne tak razantně (spíše v řádu stokorun).

### Několik připomínek

*Měl bych pár připomínek a podnět. Jednak bych ocenil těsnější spolupráci s partnery, např. britský Which? má v databázi 191 kočárků*

*oproti vašim 61. Dále se nezřídka dívím výběru produktů do testů, např. poslední test lednic obsahoval řadu modelů od LG, ale ani jeden Liebherr, jejichž modely se mi jeví bezkonkurenční v řešení vnitřního prostoru. A nakonec podnět – bylo by zajímavé, kdybychom si mohli podle sebe měnit parametry vah jednotlivých vlastností, pro každého je důležité něco jiného, a zabere mnoho času očistit výsledky (viz tabulka „Jak testujeme?“).*

Jan D.

Na mnoha projektech se zahraničními organizacemi těsně spolupracujeme, což se týká i testu kočárků. Bohužel u některých kategorií výrobků se národní trhy značně liší a s partnery nesdílíme tolik společných produktů, na rozdíl od například oblasti elektroniky, kde je trh do značné míry globální. Vzhledem k tomu, že patříme k menším organizacím, rozpočet nám nedovoluje zařazovat do testu srovnatelný počet modelů unikátních pro náš trh, jako mohou velké organizace typu britského Which?. Přesto se budeme snažit do budoucna počty výrobků v testech navyšovat a mezinárodní spolupráci dále utužovat. Tím zároveň odpovídáme i na váš dotaz k výběru a počtu produktů do testů.

Co se týká možnosti měnění vah parametrů na celkovém hodnocení, to v plánu v tuto chvíli nemáme. Nicméně chápeme, že pro každého jsou důle-

žité jiné vlastnosti výrobků a naše celkové hodnocení může být chápáno jen jako rychlé orientační vodítko pro srovnání a výběr.

### Koupě jednoho článku

*Je možné si koupit výsledky konkrétních testů (tj. přístup do databáze k jednomu článku), nebo by si člověk musel pořídit roční předplatné?*

Nikita

Ano, to možné je. Na stránce článku o příslušném testu je modré pole s nadpisem „Chcete si přečíst tento článek a zjistit výsledky testu?“ – dole v modrém poli najdete šedým písmem odkaz na zakoupení samostatného testu. Případně si můžete pořídit předplatné dTest Start, které je placené po jednotlivých měsících. Nemusíte najednou platit celé roční předplatné.

### Procentuální podíly

*Zajímalo by mě, kdo a na základě čeho určuje procentuální podíl té které zkoušky na celkovém hodnocení.*

Eva Č.

Tyto podíly jsou výsledkem odborné diskuse spotřebitelských organizací s laboratorními, které testy provádějí a s testováním daného typu výrobků mají bohaté zkušenosti. Přihlíženo je přitom k hlavnímu účelu, ke kterému má výrobek sloužit, k jeho bezpečnosti i k dalším parametrům důležitým pro spotřebitele. ✕

## Novinky

# Čeští spotřebitelé s námi ušetří 170 milionů korun

**Hromadná změna dodavatelů „Chci výhodnější energie“ je úspěšně za námi. Více než 20 000 domácností jsme pomohli změnit dodavatele, získat výhodné podmínky dodávek elektřiny a plynu a uspořit nemalé částky za energie. Zajímají vás celkové výsledky kampaně „Chci výhodnější energie“, jako je počet domácností, které přešly k vítěznému dodavateli či průměrná a nejvyšší roční úspora zapojených domácností? Pak čtěte dále.**

Naše kampaň „Chci výhodnější energie“ se stala největší hromadnou změnou dodavatele energií, která dosud v České republice proběhla. Sesbírala prvenství v mnoha oblastech - počínaje nejvyšším počtem zaregistrovaných domácností, přes nejnižší vysoutěžené ceny

elektřiny a plynu v daném období na trhu a rekordní počet spotřebitelů, kteří změnil dodavatele, po celkovou dosaženou úsporu.

Nejvíce domácností se do naší kampaně zaregistrovalo v Praze, Středočeském, Jihomoravském a Moravskoslezském kraji. S tím souvisí také nejvyšší celková roční úspora v těchto regionech, jak můžete vidět v tabulkách níže na této stránce. K vítěznému dodavateli, společnosti Europe Easy Energy, přechází celkem **22 229 domácností**, přičemž dodavatele elektřiny mění **19 198 domácností** a dodavatele plynu mění **13 450 domácností**.

**Celková roční úspora zapojených domácností činí 169 684 103 Kč.**

**Průměrná roční úspora domácností, které změnil**

**dodavatele v rámci naší hromadné změny je 2883 Kč v případě elektřiny a 8707 Kč v případě plynu.**

Nejvyšší úspora jednotlivých domácností se však vyšplhala až k desetitisícovým částkám. 20% domácností v Ústeckém, Libereckém a Středočeském kraji ušetří za plyn více než 14 tisíc korun ročně. Pětina domácností, které ve stejných krajích změnil dodavatele jak elektřiny, tak i plynu, ušetří více než 16, respektive 17 tisíc korun ročně.

Kolik uspoří konkrétní zapojené domácnosti? Například domácnost ze Středočeského kraje se spotřebou elektřiny 7 051 kWh ročně, která přechází od ČEZu, ušetří téměř čtyři tisíce korun ročně.

Domácnost z Pardubického kraje se spotřebou



14 550 kWh, jejímž dodavatelem plynu byla společnost RWE Energie, ročně po přechodu na vítězný tarif ušetří více než deset tisíc korun. Pražská domácnost s polooviční spotřebou 7 313 kWh, která přechází od dodavatele Pražská plynárenská, dosáhla roční úspory 6 585 Kč. ✕



### Elektřina:

- k vítěznému dodavateli přechází **19 198 domácností**
- celková úspora těchto domácností je **54 557 406 Kč**
- domácnosti průměrně ušetří **2 883 Kč**

### Plyn:

- k vítěznému dodavateli přechází **13 450 domácností**
- celková úspora těchto domácností je **115 126 697 Kč**
- domácnosti průměrně uspoří **8 707 Kč**



## Kolik spotřebitelé ušetří v jednotlivých krajích?

### elektřina

kraj	průměrná úspora (Kč)	celková úspora (Kč)	20% domácností ušetří více než (Kč) <sup>1)</sup>
Středočeský	3799	11 337 078	2607
Jihočeský	3386	3 155 595	4636
Liberecký	3191	2 355 280	4557
Ústecký	3103	2 610 027	5875
Vysočina	3082	2 714 869	4409
Královéhradecký	2992	2 955 947	4542
Zlínský	2926	2 899 251	4108
Karlovarský	2922	882 588	4274
Moravskoslezský	2876	4 537 881	4764
Plzeňský	2750	2 328 999	3526
Jihomoravský	2644	6 918 519	3589
Olomoucký	2507	2 709 725	4044
Pardubický	2456	2 385 019	3570
Praha	2131	6 766 628	3856

### plyn

kraj	průměrná úspora (Kč)	celková úspora (Kč)	20% domácností ušetří více než (Kč) <sup>1)</sup>
Ústecký	10 245	6 064 912	14 674
Liberecký	10 158	4 195 199	14 560
Středočeský	9923	17 602 890	14 260
Karlovarský	9574	1 943 582	13 133
Královéhradecký	8996	5 568 419	13 209
Zlínský	8988	6 965 571	12 564
Moravskoslezský	8952	11 020 032	13 390
Jihomoravský	8866	18 937 737	12 712
Plzeňský	8841	5 534 691	13 115
Olomoucký	8435	7 279 347	12 088
Vysočina	8394	5 094 913	11 965
Pardubický	8318	6 313 407	11 911
Jihočeský	7102	3 451 754	10 055
Praha	7088	15 154 243	10 955

<sup>1)</sup> Údaje v tomto sloupci znamenají, že 20% domácností v daném kraji ušetří více, než uvedenou částku. Například ve Středočeském kraji ušetří 20% domácností za plyn více než 14 260 Kč.

# Informační servis Spotřebitel ve světě

**Každý všední den najdete na webu [spotrebitele.dtest.cz](http://spotrebitele.dtest.cz) nové zprávy týkající se spotřebitelské problematiky v ČR i v zahraničí. Výběr těch nejzajímavějších vám přinášíme na této stránce.**

## Ze světa motorů

■ **Další automobilka přiznala, že klamala spotřebitele.** Zástupci Mitsubishi připustili, že u pěti modelů v minulosti uváděli nižší spotřebu, než byla skutečně naměřená. Týkalo se to zvláště SUV a hybridních vozů. Společnost Mitsubishi totiž při testech spotřeby paliva ignorovala předpisy o měření v městském provozu a uváděla pouze spotřebu odpovídající provozu na silnicích a dálnicích. Pravidla, která nutí automobilky testovat spotřebu v městském provozu, přitom platí již od roku 1991. Existuje podezření, že skandál se bude týkat mnohem více vozů.

■ **Na českém trhu jsou k dostání automobily, které je možné řídit s řidičským průkazem na motorku.** Jak ale píše francouzská spotřebitelská organizace UFC Que Choisir, tyto vozy či spíše čtyřkolky s kapotou jsou velmi nebezpečné a často jim chybí i základní bezpečnostní prvky, jako jsou airbagy či předpínače bezpečnostních pásů. Karosérie indické čtyřkolky Bajaj byla navíc vyrobena z nekvalitního a velmi špatně svařovaného materiálu. Všechny čtyři testované vozy zcela

propadly v crashtestech Euro NCAP. Stejně výsledky měly přitom čtyřkolky v testu z roku 2014, výrobci však jakékoliv výstrahy a připomínky ignorovali.

## Chytré spotřebiče a vychytralí prodejci

■ **Vynalézavost šarlatánů bývá někdy neuvěřitelná.**

Jeden z nich, nechvalně proslulý dr. Joseph Mercola, musí nyní odškodnit své zákazníky, kterým od roku 2012 prodával solária pro domácí využití. Tvrdil o svých produktech, že jejich používání nijak nezvyšuje riziko rakoviny a že je doporučují i vládní zdravotnické organizace, i když se jednalo o zcela běžné přístroje na principu UV záření. Americká vládní agentura Federal Trade Commission mu vedle udělení pokuty ve výši pěti milionů amerických dolarů zakázala v prodeji solárií pokračovat.

■ **„Chytré spotřebiče“, tedy takové, které jsou připojené k internetu a spotřebiteli nabízejí pokročilé funkce na míru, nemívají problém jen s ochranou osobních dat či s chybějícími aktualizacemi, jak se přesvědčili vlastníci systému chytré**

domácnosti Revolv. Ačkoliv je systém jako takový plně funkční, provozovatel služby, společnost Nest, plánuje vypnout své cloudové servery, čímž jej zcela vyřadí z provozu. Spotřebitelé se však proti rozhodnutí Nestu vzbouřili, takže je bude muset odškodnit.

## Ty internety

■ **Mnohým spotřebitelům vadí, když je nečekaně místo oblíbeného videa uvítá jen prázdná obrazovka** a vzkaz, že video je pro jejich oblast nedostupné. Podobné obtíže mohou nastat také při online nákupu ze zahraničí. To se však může letos v létě změnit. Evropská komise přislíbila, že vyrazí do boje proti takzvanému geo-blocingu, který podle ní odporuje principu jednotného evropského trhu. Rezoluci o jeho zrušení schválil i Evropský parlament.

■ **Reklama na internetu není jen obtěžující, uživatelé datových balíčků navíc může stát nemalé částky.** Průzkum serveru Business Insider ukazuje, že internetová inzercce může mít u uživatelů sítí LTE na svědomí až 79% vyčerpaných dat.



Spotřebitelé tak za navštívení některých internetových stránek vlastně platí dvakrát – za reklamu provozovateli a za vyčerpaný datový limit operátorovi. Mezi poskytovateli obsahu zní ale naopak hlasy, které volají po postavení doplňků pro blokování reklamy mimo zákon.

■ **Google čelí v Evropské unii obvinění ze zneužití dominantního postavení na trhu.** Evropské komisi se nelíbí, že Google tlačí vlastníky chytrých telefonů se systémem Android k používání vlastních předinstalovaných aplikací, jako je stejnojmenný vyhledávač či Google mapy. Společnosti Google hrozí pokuta ve výši až jedné miliardy euro. Evropské komisi zvláště vadí, že výrobci telefonů s operačním systémem Android nemají na výběr, jaké aplikace nainstalují – buď mají možnost kompletního balíčku jedenácti aplikací, nebo naopak nesmí předinstalovat žádnou. ✘



## spotrebitele.dtest.cz

Portál přináší aktuální zprávy ze zahraničí i z České republiky. Jeho smyslem je nabídnout informace, které se v médiích obvykle neobjevují a které přispívají k lepší orientaci v oblasti spotřebitelské problematiky. Články jsou přehledně tříděny podle sledovaných kauz, nejčastějších problémů, zákonů, institucí a spotřebitelských organizací.

# Evropské spotřebitelské centrum

## Poplatky při zrušení ubytování či zájezdu



**Mezi více než tisícem kontaktů se spotřebiteli, které loni zaznamenala česká pobočka sítě Evropských spotřebitelských center (ESC), se opakovaně objevovaly problémy Čechů se storno poplatky za zrušení zájezdů a ubytování u zahraničních subjektů. Při řešení sporů českých spotřebitelů s německými a rakouskými cestovními kancelářemi a ubytovateli se právníci sítě ESC mohli opřít o předchozí rozhodnutí tamních soudů a vymoci pro spotřebitele nižší poplatky za to, že si svůj výběr rozmysleli s předstihem před začátkem pobytu.**

Lidé si někdy neuvědomují, že při surfování na stránkách cestovních kanceláří či ubytovatelů stačí kliknout na políčko „objednat“ a pobyt je objednan závazně. Následně se podivují, že po nich společnosti z některých zemí EU požadují storno poplatky až ve výši 100 procent, když se rozhodnou pobyt z jakýchkoli důvodů zrušit. Ne vždy je ale taková výše opodstatněná.

V jednom z případů se díky právní argumentaci právníků německého ESC podařilo snížit storno poplatek požadovaný německou cestovní kancelář po českém spotřebiteli ze 40 % na 20 %. Spotřebitel požadované storno ve výši 40 % zaplatil, ale nadále chtěl vyjednat bezplatné zrušení své objednávky, protože podle něj měla společnost ještě dost času na to prodat zájezd někomu jinému. ESC nakonec přimělo společnost zachovat se v souladu s příslušnou německou judikaturou, podle které lze požadovat maximálně 20 % stornopoplatek, pokud je zájezd zrušen více než 30 dní před jeho začátkem. Spotřebitel tak dostal zpět polovinu zaplaceného poplatku, tedy cca 4500 Kč.

V posledních letech sílí kampaň propagující rakouské destinace láká stále více Čechů k trávení aktivní

dovolené u našich jižních sousedů. Při brouzdání mezi online nabídkami ubytování je vhodné podívat se i na podmínky případné závazné rezervace. Mnozí ubytovatelé se totiž řídí vzorovými obchodními podmínkami vycházejícími z rakouské judikatury a podle nich je zrušení pobytu v předstihu tři měsíců bezplatné, od tří do jednoho měsíce před plánovaným začátkem pobytu vyjde na 40 procent. Lhůta kratší než měsíc, ale delší než týden, znamená 70 % storno poplatků a zrušení pár dnů před pobytem přijde na 90 % ceny.

Nezáleží přitom na důvodu zrušení pobytu, ubytovatelé tedy obvykle nejsou ochotni z těchto požadavků na storno poplatky slevit ani v případě nemoci rodinných příslušníků a podobně. ✕



© M. Schuppich / Fotolia



**Kontakty na ESC ČR**  
Štěpánská 15, 120 00 Praha 2  
e-mail: [esc@coi.cz](mailto:esc@coi.cz); telefon: 296 366 155  
[www.evropskyspotrebitel.cz](http://www.evropskyspotrebitel.cz)

## dTest na konferenci

### Za lepší spolupráci se státními úřady

V dubnu proběhlo v Praze první velké setkání zástupců spotřebitelských organizací z celé Evropské unie s představiteli státních úřadů. Konferenci uspořádal dTest a Evropská spotřebitelská organizace BEUC, která sdružuje všechny významné spotřebitelské organizace ze zemí EU. Cílem setkání bylo podpořit spolupráci mezi státními institucemi a spotřebitelskými organizacemi a zlepšit tak postavení spotřebitelů v ČR i EU.

Mnoho spotřebitelských práv existuje pouze na papíře a pro spotřebitele je stále obtížné je uplatnit. Spolupráce státních institucí, které mají vymahatelnost těchto práv zajistit, a spotřebitelských organizací, které mají potřebné informace z praxe, je klíčová.

V dTestu jsme toho názoru, že hlavní překážkou uplatňování spotřebitelských práv v ČR je nemožnost podávat hromadné žaloby. Jejich výhodou je, že poškození s obdobnými nároky spojí své síly a jednou žalobou vymáhají více individuálních nároků. Je pro nás velkým zklamáním, že příslušná ministerstva tuto otázku vůbec neotevírají, ačkoliv se jedná o jeden z nejpálčivějších problémů českého spotřebitelského práva.

V ČR také stále chybí zákon, který by spotřebitelským organizacím umožňoval být vedlejšími účastníky jak občanskoprávního soudního řízení, tak i správního řízení týkajícího se ochrany práv spotřebitele. Taková právní úprava je přitom v Evropě běžná a užívá ji například i občanský soudní řád na Slovensku. Vedlejší účastenství ve správním řízení by pomohlo v situacích, kdy spotřebitelská organizace dává podnět dozorovému orgánu kvůli nekalým obchodním praktikám. Současná praxe je bohužel taková, že podnět spotřebitelské organizace není ve správním řízení projednáván tak, aby se nekalým obchodním praktikám zabránilo. ✕

## Test Vepřové konzervy

Na příkladu masných výrobků se nejčastěji dokládá, jak moc u nás klesla kvalita potravin. Často se zmiňují vepřové konzervy, které kdysi tvořily základ kempovací gastronomie. Pamětníci tvrdí, že dnes to již není, co bývalo. Rozhodli jsme se tedy 16 současných konzerv otestovat. Sensoricky jsme je sice s 30 let starými výrobky porovnat nemohli, složení řady vzorků však ukázalo, že na onom povzdechu něco pravdy bude.



# Z plechu i ze sk



d

## dobrá rada

Největší slabinou masových konzerv se zdá být jejich chuť a vzhled. Vodítkem při výběru by tedy mělo být množství masa. Vítězem mezi vepřovými masy ve vlastní šťávě se stalo **Pikok Vepřové maso ve vlastní šťávě jemně kořeněné** (dobře, 11,60 Kč/100 g) a tentokrát je vítěz testu zároveň i výhodným nákupem. Dobře jsme hodnotili i **Hamé Vepřové maso ve vlastní šťávě Premium** (dobře, 21,70 Kč/100 g), které hodnotitelům chutnalo nejvíce. Z testovaných lančmítů vyšel vítězně **Hamé Luncheon meat pork** (dobře, 16,60 Kč/100 g), jenž jako jediný získal dobré hodnocení v sensorických zkouškách. Nepochybně však ani koupí levnějšího **Hamé Luncheon meat pork k obědu i večeři** (dobře, 10 Kč/100 g). Nejhorší celkové hodnocení získaly dva výrobky, u kterých se prokázalo nepřiznané použití strojně odděleného masa – **Guding Pork luncheon meat** (nedostatečně, 13 Kč/100 g) a **Hamé Ha Ming Vepřové maso ve vlastní šťávě** (nedostatečně, 11,60 Kč/100 g).

Současné trendy velí vařit z co nejčerstvějších surovin, použití klasických „vepřovek“ v tomto směru tedy představuje spíše protiproud. V regálech supermarketů jsme však našli poměrně široký výběr konzervovaného masa, ať už v klasických plechovkách, nebo ve sklenicích. Jakýmsi nostalgickým etalonem kvality mohou pro někoho být čínské vepřové konzervy, které si mnozí pamatují z dřívějších dob. Výrobci si toho jsou nepochybně dobře vědomi, proto nejednu plechovku zdobí znakové písmo. Abychom si ukrátili čekání na výsledky z laboratoře, zkusili jsme zjistit, co je vlastně na plechovkách čínsky napsáno. Žádná senzace se nekonala, jednalo se o různé varianty slov vepřové maso ve vlastní šťávě a pork luncheon meat, případně byl znakovým písmem přepsán název značky.

## Předpisová kvalita

Pozornost jsme zacílili na masové konzervy, které jsou definovány v předpisech, tedy na vepřové maso ve vlastní šťávě a na luncheon meat. Požadavky jsou stanoveny ve vyhlášce č. 326/2001 Sb., podle které musí konzerva s názvem „vepřové maso ve vlastní šťávě“ obsahovat alespoň 70 % masa. Obsah vody nesmí překročit 70 % a tuku může být maximálně 40 %. Součet všech parametrů překračuje 100 % z toho důvodu, že velká část tuku a vody ve výrobku pochází z použitého masa. Lančmít by se měl vyrábět z vepřového a hovězího masa. Vyhláška hovoří ještě o tzv. pork luncheon meat (tedy vepřovém lančmítu), pro který platí stejné limity na obsah masa, tuku a vody jako pro vepřové maso ve vlastní šťávě.

Pět konzerv vepřového lančmítu a 11 vepřových ve vlastní šťávě jsme odeslali k prozkoumání. Vyhláškou dané parametry jsme vzali jako základ pro naše testování a nechali je v laboratoři ověřit jeden po druhém. Malý počet lančmítů v testu je dán tím, že vyhláškou výrobek téměř není k dostání. Většina se prodává pod jiným názvem, než jaký definuje legislativa.

## Separát ve vlastní šťávě?

Bezesporu nejdůležitějším jakostním ukazatelem je obsah masa. Pro účely testování jsme nechali zjistit, kolik je ve výrobcích „předpisového masa“. Není totiž masem vše, co se tak tváří. Podle nařízení č. 1169/2011 o poskytování informací o potravinách spotřebitelům se jako „vepřové maso“ smí

počítat pouze kosterní svalovina s přilehlými tkáněmi, která obsahuje maximálně 30 % tuku a má určitý poměr mezi obsahem bílkovin a sacharidů. Pokud by se pro výrobu použila surovina tučnější, započítala by se mezi „maso“ jenom její část. Dodejme, že do „masa“ se nezapočítávají ani vepřové kůže, které se do konzerv mohou přidávat, aby pomohly šťávě z masa v chladu lépe ztuhnout.

Všechny námi zakoupené vzorky vepřového ve vlastní šťávě podle údajů na obalech požadavky na obsah masa splnily. Z 11 vzorků jich šest deklarovalo vyšší obsah masa, než je předepsané 70 % minimum, u dvou z nich (Lidl/Pikok Vepřové maso ve vlastní šťávě jemně kořeněné a Hamé Vepřové maso ve vlastní šťávě) byl obsah masa dokonce více než 90 %.

Hodnota obsahu masa se získává výpočtem z analýzy mnoha parametrů, mimo jiné z obsahu bílkovin, tuku a kolagenu. Každé měření je zatíženo určitou nejistotou, která se odráží i v konečném výsledku. Z tohoto důvodu jsme získali krásných 101 % masa u Vepřového masa ve vlastní šťávě jemně kořeněného značky Pikok z Lidlu. Dlužno dodat, že zjištěný obsah masa byl u všech vzorků vyhovující, konzervy většinou obsahovaly masa více, než uváděl obal. Jedinou výjimkou bylo Vepřové maso od sedláka značky Švéda, kde byl zjištěný obsah masa nižší, ovšem s přihlédnutím k nejistotě měření jej můžeme považovat za vyhovující.

Žádné vepřové ve vlastní šťávě by podle informací na obalu nemělo obsahovat strojně oddělené maso, tedy takzvaný separát. Nechali jsme pro jistotu provést průkaz jeho použití, který spočívá v měření obsahu vápníku a v analýze kostních úlomků.

i

## Jak testujeme

podrobný postup testu vepřových konzerv najdete na [www.dtest.cz/veprove-konzervy](http://www.dtest.cz/veprove-konzervy)

## Jak hodnotíme

grafická skladba celkového hodnocení vepřových konzerv

obsah masa 35 %  
 sensorické hodnocení 30 %  
 obsah tuku a vody 15 %  
 nežádoucí látky 10 %  
 obal a deklarace 10 %



# lenice



## Vepřové konzervy

V řadě testů zmiňujeme nutnost důkladného čtení informací na obalech. Důležitý je název, neboť určuje, zda se výrobek musí řídit zákonnými požadavky na kvalitu. Vedle námi testovaného vepřového masa ve vlastní šťávě je na trhu i řada výrobků pojmenovaných například jako vepřová konzerva. Pro takový výrobek již požadavky na minimální obsah masa neplatí, takže v nich můžete najít i pouhých 30 % vepřového masa doplněných vepřovými kůžemi a strojně odděleným drůbežím masem. Chuť, vzhled a samozřejmě i konzistence takového výrobku jsou pak naprosto odlišné a jako náhrada opticky dražšího vepřového ve vlastní šťávě neposlouží. Kilogram čistého vepřového masa v předpisové konzervě je k máni od 126 Kč, v „neregulované“ konzervě od 224 Kč.

U dvou vzorků (Hamé Vepřové maso ve vlastní šťávě k obědu i večeři, Mei Ning Vepřové maso ve vlastní šťávě) pojala laboratoř podezření na možné použití separátu, za což jsme snížili známku. U Vepřového masa ve vlastní šťávě Ha Ming z produkce firmy Hamé byly hodnoty natolik přesvědčivé, že se dá hovořit o nedeklarovaném přídatku strojně odděleného masa. V tomto případě jsme vzorku udělili za klamání spotřebitele nedostatečnou.

Spolu s masem jsme nechali zjistit i přítomnost sójové nebo drůbeží bílkoviny. Výsledky byly v pozitivním smyslu kuriózní, protože u žádného z výrobků se neprokázalo použití sójové bílkoviny, ačkoliv čtyři vzorky ji přímo deklarovaly na obalu. Jak je to možné? Asi se jedná o preventivní přístup výrobců, kteří sójovou bílkovinu možná někdy přidávají a někdy ne. Podobná situace nastala i u drůbeží bílkoviny. Tu jsme měli podle obalu najít ve dvou konzervách lančmítu, ale ve skutečnosti se prokázala jen v jedné z nich.

### Lančmítová mizérie

U lančmítů byla patrná horší situace už při opisování informací z obalů. Dva výrobky ze společnosti PT servis (Viva Carne Delikates lunchmeat vepřový a Mei Ning Vepřový luncheonmeat) uváděly podíl vepřového masa pouze 57 %, respektive 48 %. To je méně, než vyžaduje vyhláška. Oběma výrobkům jsme proto snížili známku za správnost



etikety. Zbytek masové hmoty v jejich případě tvoří přiznané strojně oddělené maso. Pro výrobu lančmítu sice není jeho použití výslovně zakázáno, avšak na minimálním předepsaném obsahu masa 70 % se podílet nesmí. U obou výrobků byl sice zjištěn teoreticky odpovídající obsah masa, ale nebylo možné odlišit, kolik z něj tvoří maso a kolik separát.

Vůbec nejnižší hodnotu obsahu masa (53,7 %) jsme zjistili u Pork luncheon meat značky Guding, který vyrábí česká pobočka čínské firmy Shanghai Maling. Etiketa však slibovala 70 %. A co víc, u tohoto vzorku bylo laboratorně potvrzeno nedeklarované použití strojně odděleného masa, za což si od nás odnesl celkově nedostatečné hodnocení. Zbytek vzorků, konkrétně tedy dva lančmítové značky Hamé, prošel zkouškami na maso bez problémů, u obou jsme ho naměřili kolem 80 %.

### Zákazníci rádi libové

Na obsah tuku a vody platí pro oba typy výrobků stejné požadavky, tedy maximálně 40 % tuku a 70 % vody. Maximální obsah tuku v masných výrobcích je jedním z povinných údajů na obalech a pouhá kontrola etiket ukázala, že většina vzorků udržuje tuk hluboko pod zákonným limitem. U žádného vzorku jsme ho nenašli více, než kolik ukládá předpis. Pouze Delikates vepřové maso ve vlastní šťávě značky Viva Carne bylo o něco tučnější, než se avizovalo na obalu. Tento fakt jsme zohlednili v hodnocení správnosti deklarace. Velké množství tuku u tohoto výrobku se projevilo i při ochutnávce. Na hraně byl tuk také u konzervy Vepřové maso ve vlastní šťávě jemně kořeněné značky Pikok, v její prospěch však zasáhla nejistota měření.

Při měření obsahu vody byla situace podobná. Nachytali jsme jednoho hříšníka (Švéda Vepřové maso od sedláka), u kterého jsme naměřili 75,7 % vody a našel se i jeden šťastlivec (Hamé Vepřové maso ve vlastní šťávě Premium), který díky toleranci měření postihu za vysoký obsah vody unikl.

### Zasytí, nenadchnou

Současná vyhláška o mase a masných výrobcích upravuje nejen složení výrobků, ale ošetřuje i to, aby konzervy nezklamaly zákaznickovy smysly. Uvnitř plechovky vepřového masa ve vlastní šťávě bychom tedy měli najít maso v aspiku, u výrobků ve sklenicích se můžeme už zvenčí přesvědčit, zda tomu tak opravdu je. Podle vyhlášky by maso mělo vytvářet kompaktní celek světle hnědošedé barvy a mělo by být vláknité. Na povrchu masa se mohou vyskytovat ostrůvky tuku. Samotný aspik, tedy šťáva z masa, by měl být zlatožlutý a při 15 °C tuhý. Chuť musí být příjemná a vyváženě slaná.

Vychlazený lančmít by se měl dát krájet na pevné a soudržné plátky křehké na skus. Typickým znakem je nepravidelná mozaika, kdy se světle růžové maso střídá s tukovými zrny. Správná chuť je příjemně slaná a kořeněná.

Nutno uznat, že popis zní poměrně lákavě. Panel osmi hodnotitelů však při posuzování vzhledu, chuti, vůně a konzistence zjistil, že mezi teorií a realitou je významný rozdíl. Obecně lze konstatovat, že vepřové ve vlastní šťávě prošlo ochutnávkami s lepšími výsledky. Nejvíce se hodnotitelům zamlouvalo Vepřové maso ve vlastní šťávě Premium z kunovického závodu společnosti Hamé. Na druhou stranu jiné výrobky od Hamé původem z továrny v Babicích (Vepřové maso ve vlastní šťávě, Vepřové maso ve vlastní šťávě Ha Ming) příliš



## Lančmit z dovozu

Předobrazem lančmitů je americký výrobek SPAM. Ten kopírují i dvě oválné konzervy zahraniční provenience (Tulip, Zwan), které jsme nakoupili spolu s testovanými výrobky. V porovnání s testovanými konzervami lančmitů zaujme především to, že v obou nalezneme převahu strojně odděleného drůbežního masa. Separát představuje téměř 40% z obou výrobků, čistého vepřového masa je poskrovnu a obě konzervy obsahují i strojně oddělené vepřové maso, se kterým jsme se na obalu žádného testovaného českého výrobku nesetkali.

V minulém roce se kolem výrobku Luncheon Meat značky Tulip vedla debata kvůli rozdílné kvalitě obdobného výrobku, který je v prodeji v Německu pod názvem Frühstücksfleisch. Kontrolou etikety německého výrobku jsme ověřili, že tamější konzerva deklaruje 86% vepřového masa a použití separátu neuvádí vůbec. A mýlil by se ten, kdo očekává, že německá konzerva bude kvůli vyššímu obsahu masa dražší.



neoslňily a objevily se u nich vady konzistence a chuti, která byla v prvním případě s cizí pachutí, ve druhém zas tučná a slaná. Na úplném konci skončilo maso Viva Carne od PT servisu, u kterého v laboratoři shledali velké množství tuku a kolagenu, blátivou konzistencí a téměř úplnou absencí chuti a vůně. Sensorické nedostatky a vady se s výjimkou vítěze našly u všech vzorků. Nejčastěji hodnocení snižovaly neočekávané pachuti a nesprávné konzistence, kdy se místo vláknité struktury objevilo maso mleté.

V kategorii lančmitů si nejlépe vedl výrobek Hamé Luncheon meat pork, který hodnotitelé, až na slanéjší a tučnější chuť, popsali jako typický výrobek dané kategorie. Zbylé čtyři vzorky získaly spíše podprůměrné hod-

nocení za četné vady v chuti, vzhledu a textuře. Vůbec nejhůře po sensorické stránce dopadl Mei Ning Vepřový luncheonmeat, u kterého se našly vady všech sledovaných parametrů – nepěkný našlehaný vzhled, cizí pachutí a blátivá konzistence.

## Nežádoucí látky

Z hlediska chemické bezpečnosti nás zajímaly nejčastější kontaminanty masných výrobků, tedy polychlorované bifenyly, dioxiny, kadmium a olovo. Jedná se o organické látky a těžké kovy, které se vyskytují v životním prostředí jako přirozená zátěž nebo se dostaly do přírody v důsledku činnosti člověka. Například polychlorované bifenyly se kdysi využívaly v chemické výrobě a objevují se v prostředí dodnes. Dioxiny se zase dostávají do ovzduší ze spalín. Dobrou zprávou je, že u žádného vzorku jsme nezaznamenali překročení maximálních povolených hodnot, na druhou stranu nelze říci, že by byly konzervy zcela čisté.

Nejvíce nálezů bylo mezi polychlorovanými bifenyly s dioxinovým účinkem a samotnými dioxiny. Nálezy většinou odpovídaly polovině povolených limitů až na testovaný vzorek Vepřového luncheonmeatu značky Mei Ning, který obsahoval téměř limitní množství obou zmiňovaných látek. V rámci nejistoty měření byl však i on vyhovující.

U všech vzorků jsme nechali zjistit i obsah soli. Především proto, abychom ověřili, zda nedochází k přesolování. Znamenali jsme jedinou překvapivou nerosrovnalost, a to nedostatečné množství soli u Pikok chalupářského vepřového masa z Lidlu, které místo 1,7 g soli, jak uváděla tabulka výživových hodnot, obsahovalo jen 0,97 g. Nutno podotknout, že v sensorickém hodnocení se „nedostatečné“ množství soli neprojevovalo. ✘



## To tenkrát...

Jaké byly námi testované konzervy v dobách, kdy platily potravinářské technické normy? Tehdejší výrobek jsme bohužel otevřít nemohli. Ale z porovnání použitých ingrediencí současné výrobky, byť někdy označené slovy „vynikající kvalita“, vycházejí hůře. Na druhou stranu je výhodou dnešních plechovek snadnější manipulace. Otvírák na konzervy jsme potřebovali jen u čtvrtiny výrobků.

Vepřové maso ve vlastní šťávě se podle ČSN 577628 z roku 1978 vyrábělo ze směsi libového výrobního vepřového masa, libového výrobního vepřového s vyšším obsahem tuku, tučného vepřového masa bez kůže, tučného masa s kůží a samotných kůží. Ochucovalo se solí, mletým pepřem a kmínem. Celkový obsah masa vypočítaný podle současných kritérií není v normě uveden. Většina současné produkce se podobně „čistým“ složením pyšnit nemůže. Oproti staré receptuře se dnes navíc často používá bramborový škrob, zahušťovadla (např. guma euchema E 407a) a látky pro zvýraznění chuti a vůně. Ze vzorků, které jsme testovali, se starému složení nejvíce přiblížily Vepřové maso od sedláka značky Švéda a Pikok Vepřové maso ve vlastní šťávě z Lidlu.

Ještě výraznější rozdíly se dají nalézt u lančmitů. Dle ČSN 577639 rovněž z roku 1978 se luncheon meat pork vyráběl ze směsi hovězího masa, vepřového libového masa, vepřového libového masa s vyšším obsahem tuku, vařených vepřových kůží a tučného vepřového výrobního masa bez kůže. Dále se přidávala směs koření, dusitanová solící směs, voda a pšeničná mouka. „Současný“ obsah masa opět chybí. Z námi testovaných lančmitů se dřívějšímu složení neblížil žádný. Až na jednu výjimku (Hamé Luncheon meat pork k obědu i večeři) se nedeklarovalo použití hovězího masa, naopak hojně jsou přídavky škrobu, živočišných a rostlinných bílkovin, barviv a strojně odděleného masa, se kterými někdejší receptura nepočítala.

# Test Vepřové konzervy



## vepřové maso ve vlastní šťávě

	Lidl/Pikok Vepřové maso ve vlastní šťávě jemně kofeněné	Hamé Premium vepřové maso ve vlastní šťávě	Hamé Vepřové maso ve vlastní šťávě	Lidl/Pikok Chalupářské vepřové maso	Rekord Vepřové maso ve vlastní šťávě	Hamé Vepřové maso ve vlastní šťávě k obě- du i večeři	Novofruct Premium vepřové ve vlastní šťávě
hmotnost (g)	300	170	290	300	400	400	150
cena (Kč)	34,90	36,90	59,90	44,90	47,90	40,90	36,90
cena za 100 g (Kč)	11,60	21,70	20,70	15	12	10,20	24,60
<b>celkové hodnocení</b>	<b>dobře 78%</b>	<b>dobře 73%</b>	<b>dobře 72%</b>	<b>dobře 71%</b>	<b>dobře 67%</b>	<b>dobře 62%</b>	<b>uspokojivě 57%</b>
<b>obsah masa</b>	<b>velmi dobře 100%</b>	<b>dobře 78%</b>	<b>velmi dobře 92%</b>	<b>velmi dobře 87%</b>	<b>dobře 73%</b>	<b>uspokojivě 50%</b>	<b>velmi dobře 80%</b>
obsah masa deklarovaný / změřený (%)	92 / 101,4	75 / 84,2	90 / 94,4	89 / 90,8	70 / 81,7	70 / 76,6	70 / 85,2
použití strojně odděleného masa	×	×	×	×	×	podezření	×
<b>senzorické hodnocení</b>	<b>dobře 63%</b>	<b>dobře 76%</b>	<b>uspokojivě 55%</b>	<b>dobře 60%</b>	<b>uspokojivě 59%</b>	<b>dobře 69%</b>	<b>dostatečně 37%</b>
vzhled	○	+	+	○	+	+	○
chuť a vůně	+	++	○	+	+	+	–
konzistence	+	+	+	+	○	+	–
<b>obsah tuku a vody</b>	<b>dobře 62%</b>	<b>uspokojivě 57%</b>	<b>uspokojivě 58%</b>	<b>uspokojivě 57%</b>	<b>uspokojivě 59%</b>	<b>dobře 64%</b>	<b>uspokojivě 57%</b>
obsah tuku deklarovaný / změřený (g/100g)	18,9 / 19,5	19,2 / 11	15 / 10,4	14 / 12,8	20 / 17,2	40 / 25,5	40 / 15,8
změřený obsah vody (%)	61,6	70,3	69,6	69,7	65,7	57,4	67,9
<b>nežádoucí látky</b>	<b>dobře 77%</b>	<b>dobře 75%</b>	<b>dobře 73%</b>	<b>dobře 76%</b>	<b>dobře 76%</b>	<b>dobře 73%</b>	<b>velmi dobře 95%</b>
těžké kovy	++	++	++	++	++	++	++
polychlorované bifenylly	+	+	+	+	++	+	++
dioxiny	○	○	○	○	○	○	++
<b>deklarace</b>	<b>dobře 70%</b>	<b>dobře 70%</b>	<b>dobře 70%</b>	<b>dobře 70%</b>	<b>dobře 70%</b>	<b>dobře 70%</b>	<b>dobře 70%</b>
správnost deklarace obsahu masa <sup>2)</sup>	+	+	+	+	+	+	+
dodržení deklarace tuku	+	+	+	+	+	+	+
<b>informace</b>							
zjištěný obsah soli (%)	1,61	1,40	0,98	0,97	1,40	1,31	0,96
deklarované strojně oddělené maso	×	×	×	×	×	×	×
nutnost použití otvárače	×	×	×	×	×	✓	×
výrobce	Animex Foods Sp. z o.o.sp.k., Polsko	Hamé s.r.o., Kunovice	Hamé s.r.o., Babice	Pamapol S.A., Polsko	PT servis konzervárna, spol. s r.o., Tábor	Hamé s.r.o., Babice	Novofruct SK, s.r.o., Slovensko
minimální trvanlivost	30/11/2017	6/4/2017	3/8/2019	25/1/2018	25/7/2018	18/5/2019	3/6/2018

### klíč:

++	+	○	–	--
velmi dobře 100–80 %	dobře 79–60 %	uspokojivě 59–40 %	dostatečně 39–20 %	nedostatečně 19–0 %

### vysvětlivky:

✓ ano × ne

Některá hodnocení mohou být limitována.

Celkové hodnocení je limitováno nedeklarovaným použitím strojně odděleného masa, nesprávnou deklarací obsahu masa na obalu, případně uspokojivým nebo horším hodnocením senzoričských vlastností. Při shodném celkovém hodnocení pořadí podle abecedy.



Viva Carne Delikates vepřové maso ve vlastní šťávě	Mei Ning Vepřové maso ve vlastní šťávě	Švéda Vepřové maso od sedláka	Hamé/Ha Ming Vepřové maso ve vlastní šťávě
300	400	420	397
39,90	47,90	79,90	45,90
13,30	12	19	11,60
<b>uspokojivě 53%</b>	<b>uspokojivě 53%</b>	<b>uspokojivě 53%</b>	<b>nedostatečně 10%</b>
<b>velmi dobře 94%</b>	<b>uspokojivě 50%</b>	<b>uspokojivě 56%</b>	<b>nedostatečně 10%</b>
80 / 96	70 / 77,7	75 / 72,7	70 / 78,6
×	podezření	×	✓
<b>dostatečně 33%</b>	<b>uspokojivě 42%</b>	<b>uspokojivě 56%</b>	<b>uspokojivě 52%</b>
–	○	+	○
–	–	○	+
–	○	+	○
<b>dobře 63%</b>	<b>uspokojivě 57%</b>	<b>nedostatečně 15%</b>	<b>dobře 64%</b>
20 / 21,5	30 / 16,3	25 / 7,2	35 / 29,1
59,4	67,9	75,7	55,8
<b>dobře 79%</b>	<b>dobře 72%</b>	<b>dobře 78%</b>	<b>dobře 75%</b>
++	++	++	++
+	+	+	+
○	○	○	○
<b>uspokojivě 46%</b>	<b>dobře 70%</b>	<b>dobře 70%</b>	<b>dobře 70%</b>
+	+	+	+
--	+	+	+
1,25	1,72	1,05	1,30
×	×	×	×
×	×	×	✓
PT servis konzervárna, spol. s r.o., Tábor	PT servis konzervárna, spol. s r.o., Tábor	Švéda-quality s.r.o., Hodonín	Hamé s.r.o., Babice
31/12/2018	26/6/2018	15/9/2016	23/9/2019

lančmítý				
Hamé Luncheon meat pork	Hamé Luncheon meat pork k obědu i večeři	Viva Carne Delikates Lunchmeat vepřový	Mei Ning Vepřový luncheonmeat	Guding Pork luncheon meat
300	400	300	400	260
49,90	39,90	39,90	52,90	33,90
16,60	10	13,30	13,20	13
<b>dobře 71%</b>	<b>dobře 62%</b>	<b>dostatečně 34%</b>	<b>dostatečně 34%</b>	<b>nedostatečně 10%</b>
<b>dobře 70%</b>	<b>dobře 72%</b>	<b>uspokojivě<sup>1)</sup> 51%</b>	<b>uspokojivě<sup>1)</sup> 57%</b>	<b>nedostatečně 10%</b>
79 / 80,3	70 / 81,3	57 / 69,9	48 / 73,3	70 / 53,7
×	×	podezření	✓	✓
<b>dobře 75%</b>	<b>uspokojivě 43%</b>	<b>uspokojivě 42%</b>	<b>uspokojivě 40%</b>	<b>uspokojivě 50%</b>
+	○	○	○	++
+	–	–	–	–
++	○	○	○	○
<b>dobře 63%</b>	<b>dobře 68%</b>	<b>uspokojivě 58%</b>	<b>dobře 61%</b>	<b>dobře 65%</b>
30 / 25,1	40 / 28	20 / 18	40 / 22,5	25 / 24
57,8	52,1	66	61,7	56,5
<b>dobře 72%</b>	<b>dobře 71%</b>	<b>dobře 76%</b>	<b>dobře 70%</b>	<b>dobře 78%</b>
++	++	++	++	++
+	+	+	+	+
○	○	○	–	○
<b>dobře 70%</b>	<b>dobře 70%</b>	<b>dostatečně 34%</b>	<b>dostatečně 34%</b>	<b>dobře 70%</b>
+	+	--	--	+
+	+	+	+	+
1,61	1,60	1,32	1,37	1,71
×	×	✓	✓	×
×	✓	×	✓	×
Hamé s.r.o., Babice	Hamé s.r.o., Babice	PT servis konzervárna, spol. s r.o., Tábor	PT servis konzervárna, spol. s r.o., Tábor	Shanghai MaLing a.s., Hrobčice
11/11/2019	8/10/2019	30/4/2018	22/8/2018	4/4/2017

<sup>1)</sup> Výrobek deklaruje použití strojně odděleného masa. Nelze vyhodnotit, zda obsah masa odpovídá deklaraci a legislativním požadavkům.

<sup>2)</sup> Hodnoceno, zda etiketa uvádí vyhláškou požadované množství masa.

★ vítěz testu  
 🎯 výhodný nákup

## Test Fritézy

Ačkoliv dnešní doba klade velký důraz na zdravé stravování, smažení stále patří mezi oblíbené a rychlé způsoby úpravy jídla. Pokud vás nebaví trávit čas nad pánví, oceníte v kuchyni fritézu, lidově friták. Do testu jsme zařadili 16 klasických i horkovzdušných modelů v cenovém rozpětí od jednoho do více než pěti tisíc korun. Většina testovaných fritéz umí připravit dobré hranolky a je nenáročná z hlediska obsluhy. U některých se však při fritování povrch natolik zahřeje, že se o něj můžete snadno popálit.



# Hodného nepál

## **d** dobrá rada

Nejlepší klasickou fritézou je **Domo DO 458 FR** (dobře, 1500 Kč). Velmi dobře frituje, má relativně nízkou spotřebu energie a její 750gramovou kapacitu ocení ti, kteří připravují větší objemy pokrmů. Vzhledem k nízké ceně si výrobek odnesl i označení výhodný nákup. Mezi horkovzdušnými modely si nejlépe vedl **Philips HD9220/20** (uspokojivě, 4200 Kč). Stejně jako vítězi testu mu ale chybí pozorovací okénko, které umožňuje sledovat průběh fritování. Chcete-li mít přehled o tom, co se ve fritáku děje, sáhnout můžete po klasických modelech **Eta Fricool 1172 90000** (dobře, 1800 Kč), **Tefal FR 495070 Versalio De Luxe** (dobře, 2800 Kč) nebo horkovzdušném **DeLonghi FH1363** (uspokojivě, 5200 Kč).

Starořecký filozof Aristotelés pravil, že existují dva typy lidí. Ti první jedí, aby mohli žít, ti druhí žijí, aby mohli jíst. Patříte-li do druhé skupiny, od konzumace hranolek a dalších smažených pokrmů vás zřejmě neodradí ani to, že obsahují několikanásobně více kalorií než ty vařené. Třeba 100 gramů hranolek má třikrát vyšší energetickou hodnotu a asi 150krát více tuku než stejné množství vařených brambor. Když už nejsou smažené pokrmy zdravé, měly by být alespoň dobré, proto je třeba věnovat pozornost jejich přípravě.

Oproti smažení na pánvi je při fritování celá potravina ponořena do horkého oleje, příprava je tedy rychlejší a dochází k rovnoměrnému opečení. Optimální teplota rozpáleného tuku je při této úpravě pokrmů kolem 180 °C. Na rozdíl od klasické pánve ji u fritéz můžete díky termostatu nastavit a regulovat, čímž lze zamezit nezdravému přepalování tuku. V přístrojích opatřených horkovzdušnou technologií se dá „fritovat“ pouze na minimálním množství oleje, kterým jejich povrch potřebe. Tento způsob úpravy je na hranici mezi smažením a pečením.

## **Dozlatova a křupavé**

Vybrané modely jsme posuzovali ve čtyřech hlavních oblastech. Šlo o kvalitu fritování, spotřebu energie, obsluhu a bezpečnost. Největší podíl na celkovém hodnocení mělo pochopitelně fritování. Měřili jsme jeho dobu, kvalitu výsledného pokrmu, přesnost termostatu i efektivitu studené zóny. Fritovali jsme vždy doporučené i maximální množství potravin, v našem případě klasických hranolek. Hodnotili jsme, jak jsou křupavé, opečené a zda mají ideální odstín. Z tabulky je zřejmé, že v testu kvality hranolek se lépe umístily klasické fritézy. Vůbec nejkřupavější, dozlatova a rovnoměrně opečené



## **Jak testujeme**

podrobný postup testu fritéz najdete na [www.dtest.cz/fritezy](http://www.dtest.cz/fritezy)

## **Jak hodnotíme**

grafická skladba celkového hodnocení fritéz

fritování 60 %  
obsluha 20 %  
spotřeba energie 15 %  
bezpečnost 5 %



# í?



## Smažené pokrmy a rakovina

Při smažení hranolůk i jiných potravin vznikají zahříváním olejů trans-nenasycené mastné kyseliny, které významně přispívají ke zvýšenému riziku kardiovaskulárních onemocnění i výskytu diabetu druhého typu. Z vědeckých výzkumů vyplynulo, že při tepelných úpravách využívajících teplotu 120 °C, tedy při pečení, smažení a pražení, vzniká látka zvaná akrylamid, která může poškozovat nervové tkáně, přispívat ke vzniku rakoviny i negativně ovlivňovat reprodukci. Kromě akrylamidu vědci našli v hranolkách a chipsech i glycidamid – rakovinotvornou látku, která vzniká zahříváním produktů z brambor.

hranolky připravily modely Eta Fricool 1172 90000, Tefal FR 495070 Versalio De Luxe, Fagor F-350 a Rohnsen R-285. U horkovzdušných byla kvalita hranolek horší, podle výrobců je ale plusem, že jsou díky minimálnímu použití tuku zdravější. Z těchto modelů nejlepší hranolky vyrobil Philips HD9220/20. Známkou jsme mu však lehce snížili za nerovnoměrné opečení.

### Z tepla do zimy

Jak už bylo řečeno, při fritování jsme měřili i efektivitu studené zóny, kterou jsou vybaveny klasické fritézy. Studená zóna je místo ve spodní části přístroje, kde je teplota nižší a způsobuje, že teplý olej stoupá nahoru. Říkáte si, k čemu je to dobré? Pokud z fritovacího koše vypadnou drobky potravin, díky studené zóně se nepřipálí, nezpůsobí nepříjemný zápach a nezneškodnotí olej. Test ukázal, že tuto funkci dobře plní jak výrobky, které ji avizují, například vítěz testu Domo DO 458 FR nebo modely Rohnsen R-285 a Tristar FR-6935, ale i ty, u kterých se výrobci touto funkcí nechlubí. To je třeba případ fritézy Severin FR 2419. Naopak pouze dostatečnou známku jsme udělili modelu Eta. U něj se strouhanka neusadila na dně a ulpívala na hranolkách (více o testování studené zóny v boxu Jak testujeme).

### Hezký výhled z okénka?

Fritéza je typ přístroje, u kterého spotřebitel ocení snadné ovládání i čištění. Protože je poměrně rozměrná a zpravidla se nepoužívá denně, nemusí mít v kuchyni stálé místo. Je tedy důležité,



jak snadné je s ní manipulovat nebo ji skladovat. Na tyto i další aspekty jsme upřeli pozornost v testu obsluhy. Ačkoliv testování samotného fritování přihrálo vítězný body klasickým fritézám, u obou vedly ty horkovzdušné. Velmi dobré hodnocení si vysloužily Philips HD9220/20 a celkově poslední Tefal FZ701015 ActiFry, který si z této zkoušky odnesl vůbec nejlepší výsledky. Laboratorní experti u něj ocenili zejména velké pozorovací okénko, které zabírá třetinu víka a umožňuje pohodlně sledovat průběh fritování. Plusové body získal tento model také

za piktogramy znázorňující různé typy pokrmů a časy nutné k jejich přípravě přímo na víku. Ani u klasických modelů jsme nenašli vyslovené provinilce, řadě z nich jsme ale hodnocení snížili. Nejčastěji kvůli absenci pozorovacího okénka a/nebo kvůli jeho nevhodnému umístění a nedostatečnému rozměru. To byl třeba případ modelu Severin FR 2419, který jsme penalizovali rovněž za relativně malý fritovací koš.

### Blízko bodu varu

Důležitou částí testu bylo také ověření bezpečnosti fritéz. Již tradičně jsme



### Klasicky i „nasucho“

Do našeho testu jsme zařadili klasické i horkovzdušné fritézy. Prvně jmenované fungují na principu topné spirály řízené termostatem a potraviny se v nich fritují v koši zcela ponořené v oleji. Oproti tomu horkovzdušné přístroje připravují pokrmy v horkém vzduchu, který proudí uvnitř fritovací nádoby. Na přípravu potravin je potřeba pouze minimální množství oleje (na jeden kilogram hranolek stačí zhruba jedna polévková lžice).





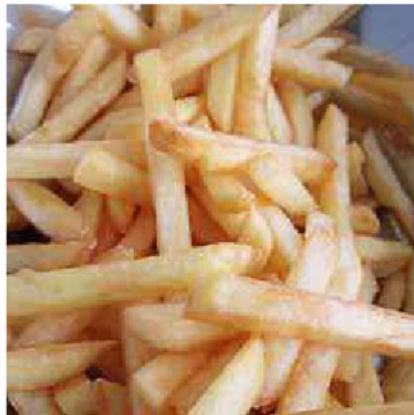
Test efektivitu studené zóny



Ukázka testu fritování v klasické fritěze.



Hranolky, které připravil Philips HD9210/90, byly nerovnoměrně opečené, takže získaly pouze uspokojivé hodnocení.



Fagor F-350 vyrobil křupavé, dozlatova a rovnoměrně opečené hranolky.

zjišťovali bezpečnost elektrickou, kde jsme žádné prohřešky nenašli, ale také tu teplotní. Při fritování jsme měřili teplotu různých míst na povrchu fritězy. Vůbec nejvyšší teplotu jsme zjistili u modelu DeLonghi FH1163. Konkrétně šlo o 94 °C v levé části víka. Vysokou teplotu (90 °C) jsme zaznamenali i u víka DeLonghi F28533 a také

u plastového knoflíku na víku Tefal FZ701015 ActiFry, jehož teplota byla 87 °C. Za riziko popálení si tyto tři výrobky odnesly v hodnocení bezpečnosti nedostatečnou známku. ✘



**i**

## Jak testujeme

### Fritování

Test jsme prováděli s maximálním a doporučeným množstvím hranolek. Pokud výrobce doporučené množství neuvádí, použili jsme dvě třetiny maximálního množství. U fritéz s malou kapacitou jsme hodnotili pouze maximální množství.

#### ■ Přesnost a spolehlivost termostatu:

Dle návodu jsme nastavili teplotu ideální pro fritování. Pokud údaj chyběl, zvolili jsme teplotu 175 °C. V různých částech fritězy jsme měřili, zda se skutečná teplota oleje shoduje s nastavenou.

■ **Doba fritování:** Měřili jsme dobu nutnou pro fritování. Pro účely porovnávání přístrojů s odlišnou kapacitou jsme čas přepočítávali na 100 gramů hranolek.

■ **Kvalita hranolek:** Hodnotili jsme texturu či křupavost, pro posouzení barvy jsme použili stanovenou škálu.

■ **Efektivita studené zóny:** Do rozpaleného oleje jsme nasypali 20 gramů strouhanky, kterou jsme fritovali do zhnědnutí. Poté jsme v témže oleji podle instrukcí výrobce smažili hranolky. Pracovník laboratoře následně posoudil, zda se drobků strouhanky usadily ve studené zóně, nebo se přichytávaly na hranolky. Horkovzdušné fritězy, které pracují s pouze minimálním množstvím tuku, jsme v této kategorii nehodnotili.

### Spotřeba energie

Měřili jsme spotřebu energie při fritování maximálního i doporučeného množství hranolek. Aby bylo možné porovnat i přístroje s odlišnou kapacitou, naměřené hodnoty jsme vztahovali k 100 gramům potravin.

### Obsluha

Přístroje jsme hodnotili z hlediska uživatelské přívětivosti. Oceňovali jsme například srozumitelný a jasně členěný návod, snadné ovládání nebo velké a vhodně umístěné pozorovací okénko.

### Bezpečnost

Elektrickou bezpečnost jsme testovali podle příslušné bezpečnostní normy. Dále jsme měřili teploty různých míst na povrchu přístroje. Zaměřili jsme se na riziko, že se uživatel o přístroj kvůli příliš vysoké teplotě popálí.



## klasické fritězy

	Domo DO 458 FR	Eta Fricool 1172 90000	Tefal FR 495070 Versalio De Luxe	Fagor F-350	Rohnson R-285	Tristar FR-6935	Tristar FR-6929
průměrná cena (Kč)	1500	1800	2800	1300	1200	1000	1000
<b>celkové hodnocení</b>	<b>dobře</b> 71 %	<b>dobře</b> 65 %	<b>dobře</b> 65 %	<b>dobře</b> 64 %	<b>dobře</b> 63 %	<b>dobře</b> 63 %	<b>uspokojivě</b> 58 %
<b>fritování</b>	<b>velmi dobře</b> 80 %	<b>dobře</b> 66 %	<b>dobře</b> 66 %	<b>dobře</b> 74 %	<b>dobře</b> 74 %	<b>dobře</b> 72 %	<b>dobře</b> 60 %
přesnost termostatu: dopor. <sup>1)</sup> / max. množství	+ / +	+ / +	+ / O	+ / +	+ / +	X / +	X / +
doba fritování: doporučené <sup>1)</sup> / max. množství	++ / ++	+ / +	O / +	+ / +	O / +	X / +	X / --
kvalita hranolek: dopor. <sup>1)</sup> / max. množství	+ / ++	++ / ++	++ / ++	++ / ++	++ / ++	X / +	X / +
efektivita studené zóny <sup>2)</sup>	++	--	O	+	++	++	++
<b>obsluha</b>	<b>uspokojivě</b> 57 %	<b>dobře</b> 78 %	<b>dobře</b> 72 %	<b>uspokojivě</b> 51 %	<b>uspokojivě</b> 47 %	<b>uspokojivě</b> 52 %	<b>dobře</b> 60 %
návod k použití	O	++	O	+	O	--	O
plnění olejem	++	O	++	O	+	O	O
ovládání / běžné používání	++ / --	O / +	O / +	+ / --	O / --	O / +	+ / +
manipulace s fritovacím košem	O	++	++	O	++	++	++
pozorovací okénko	--	+	+	--	--	--	--
snadnost čištění / údržba filtru	+ / --	+ / ++	+ / +	O / --	-- / --	O / --	O / --
manipulace a skladování	+	+	+	++	++	++	++
<b>spotřeba energie</b>	<b>dobře</b> 63 %	<b>uspokojivě</b> 44 %	<b>uspokojivě</b> 44 %	<b>uspokojivě</b> 43 %	<b>dostatečně</b> 35 %	<b>dostatečně</b> 39 %	<b>uspokojivě</b> 51 %
doporučené <sup>1)</sup> / maximální množství	O / +	-- / O	-- / O	-- / O	-- / O	X / --	X / O
<b>bezpečnost</b>	<b>uspokojivě</b> 50 %	<b>dobře</b> 75 %	<b>velmi dobře</b> 87 %	<b>dobře</b> 75 %	<b>dobře</b> 68 %	<b>dobře</b> 75 %	<b>dobře</b> 62 %
teplota povrchu	O	+	++	+	+	+	+
elektrická bezpečnost	++	++	++	++	++	++	++
<b>technické údaje</b>							
maximální příkon (W)	3000	1960	1600	2000	2000	2000	800
rozměry: š x v x h (cm)	25 x 30 x 51	23 x 26 x 58	32 x 21 x 48	24 x 23 x 52	22 x 24 x 52	22 x 26 x 52	21 x 20 x 44
hmotnost (g)	2700	3450	2600	2700	2600	2300	1700
délka přívodního kabelu (cm)	102	111	122	92	92	101	114
maximální množství potravin (g) <sup>1)</sup>	750	640	750	600	600	300	175
označení max. hladiny oleje	✓	✓	✓	✓	✓	✓	✓
pozorovací okénko	X	✓	✓	✓	✓	X	X
filtr proti pachu / páře	X / X	✓ / X	X / ✓	X / X	X / X	X / X	X / X
nastavitelný termostat / časovač	✓ / X	✓ / X	✓ / ✓	✓ / X	✓ / X	✓ / X	✓ / X
studená zóna	✓	X	X	✓	✓	✓	✓
omyvatelnost v myčce	částečně	✓	✓	✓	částečně	X	X

### klíč:

++	+	O	--	---
velmi dobře 100–80 %	dobře 79–60 %	uspokojivě 59–40 %	dostatečně 39–20 %	nedostatečně 19–0 %

### vysvětlivky:

✓ ano X ne

Některá hodnocení mohou být limitována.

Při shodném celkovém hodnocení pořadí podle abecedy.



Domo DO 457 FR	Russell Hobbs 19773-56	Severin FR 2419	DeLonghi F28533
1400	1300	1000	3000
<b>uspokojivě 54%</b>	<b>uspokojivě 52%</b>	<b>uspokojivě 49%</b>	<b>dostatečně 22%</b>
<b>dobře 77%</b>	<b>uspokojivě 51%</b>	<b>uspokojivě 45%</b>	<b>dobře 63%</b>
+ / 0	0 / 0	x / --	+ / -
+ / ++	0 / 0	x / -	- / +
++ / +	0 / +	x / ++	+ / +
++	-	++	++
<b>uspokojivě 57%</b>	<b>uspokojivě 52%</b>	<b>uspokojivě 48%</b>	<b>dobře 67%</b>
0	0	0	+
++	0	+	+
++ / -	+ / 0	++ / ++	+ / +
0	-	-	0
--	0	-	+
+ / -	0 / +	-- / 0	0 / +
+	+	+	++
<b>uspokojivě 59%</b>	<b>uspokojivě 53%</b>	<b>uspokojivě 52%</b>	<b>uspokojivě 55%</b>
0 / +	0 / 0	x / 0	0 / +
<b>dostatečně 31%</b>	<b>uspokojivě 56%</b>	<b>velmi dobře 81%</b>	<b>nedostatečně 0%</b>
-	0	++	--
++	++	++	++

2287	1800	1300	1800
24 x 26 x 48	22 x 24 x 54	29 x 21 x 36	32 x 24 x 36
2250	2550	2150	4800
102	79	118	80
600	670	350	1000
✓	✓	✓	✓
x	✓	✓	✓
x / x	x / ✓	✓ / x	✓ / x
✓ / x	✓ / x	✓ / x	✓ / ✓
✓	x	x	x
částečně	✓	x	částečně

horkovzdušné fritézy				
Philips HD9220/20	DeLonghi FH1363	Philips HD9210/90	DeLonghi FH1163	Tefal FZ701015 ActiFry
4200	5200	3100	5500	3800
<b>uspokojivě 58%</b>	<b>uspokojivě 53%</b>	<b>dostatečně 32%</b>	<b>nedostatečně 17%</b>	<b>nedostatečně 13%</b>
<b>uspokojivě 49%</b>	<b>uspokojivě 48%</b>	<b>dostatečně 34%</b>	<b>uspokojivě 50%</b>	<b>dostatečně 29%</b>
- / 0	- / 0	-- / -	0 / -	- / --
0 / +	0 / +	0 / 0	0 / +	- / -
+ / 0	0 / -	0 / 0	0 / 0	0 / 0
x	x	x	x	x
<b>velmi dobře 83%</b>	<b>dobře 71%</b>	<b>uspokojivě 52%</b>	<b>dobře 78%</b>	<b>velmi dobře 87%</b>
++	++	-	++	+
++	+	0	+	++
+ / +	0 / ++	0 / +	+ / ++	+ / ++
++	+	++	++	+
--	++	--	++	++
++ / ++	- / ++	0 / ++	- / ++	++ / ++
++	+	-	+	+
<b>uspokojivě 55%</b>	<b>uspokojivě 44%</b>	<b>dostatečně 36%</b>	<b>dobře 62%</b>	<b>dostatečně 24%</b>
0 / +	0 / -	- / -	+ / +	- / --
<b>dobře 75%</b>	<b>uspokojivě 56%</b>	<b>dostatečně 31%</b>	<b>nedostatečně 0%</b>	<b>nedostatečně 6%</b>
+	0	-	--	--
++	++	++	++	++

1425	1550	1440	1550	1400
27 x 31 x 35	33 x 30 x 40	28 x 22x 48	33 x 28 x 40	32 x 21 x 43
5590	5300	5650	5050	4050
77	98	81	98	110
700	1500	800	1250	1000
x	x	x	✓	x
x	✓	x	✓	✓
x / x	x / x	x / x	✓ / x	✓ / x
✓ / x	✓ / ✓	✓ / ✓	✓ / ✓	x / x
x	x	x	x	x
částečně	✓	částečně	✓	✓

<sup>1)</sup> Pokud výrobce neuvádí doporučené množství, zvolili jsme jako tuto hodnotu 2/3 maximálního množství. U fritéz s malou kapacitou jsme hodnotili pouze maximální množství.

<sup>2)</sup> Studená zóna je ve spodní části fritézy. Usazují se zde případné zbytky potravin, nižší teplota zabraňuje jejich přepalování a zvyšuje životnost oleje. Testu jsme pro srovnání podrobili všechny klasické fritézy, tedy i ty, u nichž výrobci tuto funkci neuvádějí. Horkovzdušné fritézy, které pracují jen s minimálním množstvím oleje, jsme v této kategorii netestovali.

★ vítěz testu  
 ○ výhodný nákup

## Test

# Fotoaparáty s výměnným objektivem

Systémové fotoaparáty jsou v možnostech i kvalitě fotografií stále k neporažení. Náš test fotoaparátů s výměnnými objektivy potvrzuje trend stále sílící pozice takzvaných bezzrcadlovek. Nejen že jich je na výběr stále více, ale mnohé z nich se kvalitou zcela vyrovnají zrcadlovkám, které pro řadu lidí zůstávají synonymem pro špičkový fotoaparát. Do našeho výběru jsme zařadili 18 modelů otestovaných za poslední rok, z toho 13 bezzrcadlovek a pět klasických se zrcadlem.



# Na systémy je spolehnutí

d

## dobrá rada

Potěšující je, že žádná z testovaných kombinací fotoaparátu a objektivu nebyla vyloženým zklamáním. Nejlépe se umístila bezzrcadlovka **Panasonic DMC-GX8** s objektivem **G Vario 14-42mm II Asph. Mega O.I.S.** (dobře, 33 980 Kč). Stejněmu tělu se vedlo dobře i s objektivem **14-140mm Lumix G Vario Asph. Power O.I.S.** (dobře, 37 990 Kč). Stačilo to na čtvrté místo. Druhé případlo zrcadlovce **Nikon D7200 + AF-S DX Nikkor 18-55mm G VR II** (dobře, 34 980 Kč) a třetí další bezzrcadlovce od Panasonicu, konkrétně kombinaci **Lumix DMC-G7K + G Vario 14-42mm II Asph. Mega O.I.S.** Že slušný systémový fotoaparát nemusí stát majlant, potvrdil **Canon EOS M10** s objektivem **EF-M 15-45mm IS STM** (dobře, 10 690 Kč), který po stránce kvality snímků pořizovaných za denního světla dokonce předčil vítěze.

Příznivé počasí na začátku léta láká k poznávání přírodních i jiných krás. Vzpomínky na ně nejlépe zvečňíte s pomocí takzvaných systémových fotoaparátů. Pod tímto označením se skrývají přístroje s výměnnými objektivy, mezi které spadají tradiční zrcadlovky a v posledních letech rovněž takzvané bezzrcadlovky. Mezi jejich výhody ve srovnání s běžnými kompakty patří možnost měnit objektiv podle potřeby a povahy focených objektů a také větší obrazové snímače. Dopadá na ně více světla, což se projevuje lepším obrazem, zejména při focení za šera. Také mají rozšířené možnosti manuálního nastavení, což dává zkušenějším uživatelům větší kontrolu nad podobou snímků.

Jak už název napovídá, rozdíl mezi oběma skupinami systémových fotoaparátů spočívá v tom, že v těle zrcadlovky se nachází zrcátko, přes které se světlo promítá do optického hledáčku. Při zmáčknutí spouště se zrcátko sklopí a světlo vcházející do objektivu dopadne na snímač. Bezzrcadlovky zrcátko nemají a jsou-li vybaveny hledáčkem, scéna v něm zobrazená se reprodukuje elektronicky.

Systémové fotoaparáty mohou v některých případech překročit hranici statisíc korun, my jsme však do našeho výběru zařadili dostupnější kombinace, které je možné pořídit do 50 000 Kč. Většinu z nich tvoří takzvané kity neboli sety, což jsou sady tvořené z těla fotoaparátu a základního objektivu určeného pro běžné situace. Abyste mohli plně využít potenciál testovaných těl, museli byste zakoupit skutečně špičkový objektiv, který ale může cenu navýšit o další desítky tisíc korun. Bohatší výběr systémových fotoaparátů včetně dříve otestovaných či dražších kombinací naleznete v naší webové databázi.

### Hlavní úkol zvládly všechny

Po stránce kvality snímků se žádné překvapení nekonalo. Všechny zrcadlovky i bezzrcadlovky se úkolu zhostily se ctí a obdržely dobré známky. Fotoaparátu Fujifilm X-T10 testovanému s objektivem 16-50mm OIS II jen o vlásek uniklo velmi dobré hodnocení. Pořizuje dobré fotografie za běžného denního i nízkého osvětlení a oproti některým soupeřům se ho prakticky vůbec netýkají běžné obrazové vady, jako je vinětace, geometrické zkreslení obrazu nebo nežádoucí odlesky. Právě „pra-

sátka“ (jinak též lens flare) se nadmíru často vkrádala do snímků modelu Sony Alpha 6300 vybaveného objektivem 16-50mm PZ OSS. Celou „prasečí rodinku“ odborníci v laboratoři zpozorovali v širokoúhlém režimu, tedy při největším oddálení, a to při nasvícení ze všech sledovaných úhlů. Sluší se však připomenout, že zcela bez odlesků nebyl ani celkový vítěz testu.

Pro úplnost dodejme, že hodnocení kvality snímků sestává z řady dílčích zkoušek. Panel pěti expertů hodnotí portréty pořízené v interiéru, snímky vzniklé v podmínkách simulujících exteriér za denního světla či kvalitu fotografií pořízených za zhoršených světelných podmínek včetně portrétů v šeru se zadním světlem. Laboratoř dále testuje účinnost stabilizace obrazu, skutečné rozlišení fotografií a všímá si také nedokonalostí obrazu – kromě výše zmíněných vad například nežádoucího rozptylu světla do tmavých částí záběru. Oproti běžným kompakům u pokročilých a systémových fotoaparátů navíc hodnotíme rovněž snímky pořízené s pomocí ručního nastavení a v bezztrátovém formátu RAW. Detailnější popis průběhu zkoušek naleznete na našem webu.

### Trpaslík se neztratil

Fotoaparáty s výměnnými objektivy nejsou určeny k přenášení v kapse. Nějakou dobu už ale neplatí, že zrcadlovky musejí být ve srovnání s bezzrcadlovkami výrazně větší. Například tělo Pentax K-3 II není žádný obr a zcela zapadne mezi řadu svých soupeřů bezzrcadel. Vůbec nejmenším a nejlehčím z testovaných fotoaparátů, a to s výrazným náskokem, je však zástupce bezzrcadlovek Canon EOS M10, který jsme

i

### Jak testujeme

podrobný postup testu fotoaparátů najdete na [www.dtest.cz/fotoaparaty](http://www.dtest.cz/fotoaparaty)

### Jak hodnotíme

grafická skladba celkového hodnocení fotoaparátů

kvalita snímků 45%

blesk 5%

kvalita videa 10%

displej 10%

obsluha 30%



## Bajonety nejen do války

Přirovnávání systémových fotoaparátů ke stavebnicím není zcela přesné. K tělu fotoaparátu nemůžete připojit ledajaký objektiv. Je potřeba dávat pozor na typ bajonetu těla fotoaparátu. Bajonet je částí fotoaparátu, do které se objektiv vsazuje. Zajišťuje propojení nejen mechanické, ale také elektronické, aby bylo možné zprostředkovat komunikaci mezi tělem a objektivem. Pokud se rozhodnete rozšířit svou sbírku objektivů, přesvědčte se, zda je s vaším systémovým fotoaparátem kompatibilní.

nechali vyzkoušet s objektivem EF-M 15-45mm IS STM. Samotné tělo bez nasazeného objektivu připomíná spíše kompak. K dosažení relativně malých rozměrů a příznivé ceny bylo potřeba učinit několik kompromisů. Tím zřejmě nejviditelnějším je absence hledáčku. Při focení se proto musíte spoléhat na scénu zobrazenou na výklopném displeji. To může focení trochu komplikovat v situacích, kdy čitelnost displeje není ideální, jako například pod přímým sluncem u moře. Oželet musíte také sánky na příslušenství, tedy možnost nasazení například silnějšího externího blesku nebo hledáčku (na externí blesk se budete muset spolehnout u těl Panasonic DMC-GX8 a Pentax K-3 II, společně s vnějším bleskem byly otestovány modely Olympus PEN-F a OM-D E-M5 Mark II).

Design EOS M10 je minimalistický. Ovládacích prvků obsahuje pomálu, k většině pokročilých funkcí se dostanete skrze menu zobrazené na dotykovém displeji. Tento model slouží spíše jako přestupní stanice pro začínající fotografy, kterým jsou klasické kompakty a mobilní telefony svými výkony a funkcemi malé, ale na plnohodnotné systémové fotoaparáty si ještě netroufnou. Fajnšmekry tedy zřejmě neuspokojí.

Souboj Davida EOS M10 s většími a dražšími Goliáši z řad bezzrcadlovek i zrcadlovek nicméně pro foťák od Canonu nedopadl vůbec špatně. Hodnotitelům se líbily především snímky pořízené za příznivého osvětlení, které patřily k vůbec nejpovedenějším z testovaných modelů. Co se ale přístroji dá vytknout, je nižší rychlost snímání. Kvalitou videa neurazí, zároveň se však nejedná o špičku.



## Když s ohniskem nehnete

Pozorní čtenáři si při pohledu do výsledkové tabulky mohou všimnout, že tři z testovaných setů nemají zoom. Jde o fotoaparáty, které mají nasazené objektivy s pevným ohniskem. Mají svá negativa i pozitiva. Zatímco zoomovací objektivy jsou univerzálnější, protože je díky možnosti přibližovat focení objekty využijete v širším spektru situací, s pevným ohniskem se musíte fyzicky nacházet v ideální vzdálenosti. Běžný uživatel tak sáhne spíše po objektivu se zoomem. Zato profesionálové a fotografičtí puristé mohou preferovat pevné ohnisko. Výhodou takto řešené optiky je zejména vysoká světelnost, což by se mělo projevit v lepších výsledcích za špatného osvětlení. Objektivy s pevným ohniskem jsou poměrně úzce specializované a dle jejich ohniskové vzdálenosti můžete odhadnout, v jaké situaci je nevhodnější je použít. Obecně lze například říci, že čím kratší je ohnisko, tím širokouhlejší je záběr.

## Kde jsme to byli?

Pro někoho možná zbytečnou, pro jiné zajímavou funkcí fotoaparátu je GPS tagování, respektive geotagging, což je přiřazování geografických souřadnic k fotografiím. U takto označeného snímku později jednoduše zjistíte, kde



## RAW není jen strava

U pokročilých fotoaparátů je zvykem, že kromě klasického formátu JPEG umožňují také pořizování fotografií v bezztrátovém formátu RAW. Využijí ho ti, kteří si libují v upravování fotografií v počítači. Fotografie ve formátu RAW jsou nekomprimované a obsahují „syrová“ data bez jakékoliv úpravy. Takové obrázky ovšem neotevřete v běžných grafických programech a jejich editace je vhodná spíše pro pokročilejší uživatele.

byl pořízen, a mozkovým závitům můžete dát pohov. Vůbec nejjednodušší je geotagging u fotoaparátů, které jsou vybaveny integrovaným GPS přijímačem. V našem výběru ho mají Pentax K-3 II a Canon EOS 7D Mark II, které vaše fotografie umí označit automaticky. Ani ostatním testovaným fotoaparátům (s výjimkou Sony Alpha 68) není geotagging zapovězen. Pro přiřazení GPS dat můžete využít chytrý mobilní telefon. Pohled do tabulky dokládá, že bezdrátové funkce jsou už i v segmentu systémových fotoaparátů jako doma. Většina vyzkoušených výrobků podporuje wi-fi, některé rovněž NFC (systém pro komunikaci mezi zařízeními, která se nacházejí v těsné blízkosti).

## Kompaktní alternativy

Fotoaparáty s výměnnými objektivy nejsou už ze své podstaty pro každého. Jejich cena rozhodně není zanedbatelná. Pokud se radíte mezi méně náročné fotografy a potřebujete všestranný přístroj kompaktních rozměrů, který byste mohli bez potíží nosit stále při sobě, jsou pro vás systémové fotoaparáty prakticky zbytečné. I mezi jednoduššími kompakty se dají najít kusy, které v běžných situacích fotí velmi obstojně. Do tabulky na této straně jsme vybrali levnější modely, které stojí méně než 8000 Kč. Naleznete mezi nimi i jeden vyčnívající z řady – odolný Nikon Coolpix AW130, kterému nevadí pády ani potápění. Vzhledem ke své konstrukci má spíše menší optický zoom, po stránce kvality pořízených fotografií však za ostatními běžnými kompakty nijak nezaostává.

Přehled běžných kompaktních fotoaparátů jsme doplnili výběrem nejlepších pokročilých kompaktních fotoaparátů, které je možné chápat jako jakési přemostění



mezi kompakty na straně jedné a systémovými fotoaparáty na straně druhé. Nemají výměnný objektiv, zato ale nabízejí manuální ostření, ruční nastavení parametrů fotografie a záznam do bezztrátového formátu RAW. Některé mají i hledáček či sáňky pro příslušenství a jejich snímače jsou obvykle několikanásobně větší než u běžných kompaktních fotoaparátů. ✘



## Kam se poděl Samsung?

Mnozí čtenáři si jistě vzpomenou, že když jsme se v červenci 2014 věnovali fotoaparátům s výměnným objektivem, tabulky vévodily dvě bezzrcadlovky značky Samsung, konkrétně modely NX30 a NX300M. Korejský výrobce měl svého zástupce i v loňském testu kompaktních a pokročilých fotoaparátů. Tento rok však Samsung ve výběru chybí. Otestována byla bezzrcadlovka NX3300 plus objektiv 16-50mm Power Zoom ED OIS i-Function, v době uzávěrky však již nebyla na trhu. Jde přitom o slušný model s velmi dobrou kvalitou snímků pořízených za běžného osvětlení. Výsledky NX3300 naleznete ve webové databázi. Důvodem zhoršující se dostupnosti fotoaparátů Samsung může být blížící se odchod značky ze segmentu fotopřístrojů, o kterém se spekuluje od konce loňského léta. Pravdou však zůstává, že samotný Samsung konec fotoaparátů zatím oficiálně neohlásil.



## Levné kompaktní fotoaparáty

Tabulka obsahuje výběr nejlepších dostupných levných kompaktních fotoaparátů. Detailnější hodnocení i starší modely naleznete na [www.dtest.cz/fotoaparaty](http://www.dtest.cz/fotoaparaty).

	celkové hodnocení	cena (Kč)	zoom faktor	hmotnost (g)	běžné osvětlení	nízké osvětlení	stabilizace obrazu	rozlišení
Canon PowerShot SX710 HS	64%	7230	30	264	+	+	+	+
Sony Cyber-shot DSC-HX60	62%	6490	30	274	+	○	+	+
Canon PowerShot N2	61%	6965	8	203	+	○	++	+
Nikon Coolpix AW130	61%	7979	5	234	+	○	++	+
Nikon Coolpix S7000	61%	4476	20	162	+	○	++	+
Canon Ixus 285 HS	59%	5390	12	147	○	○	+	+
Canon PowerShot SX610 HS	59%	4292	18	192	+	○	++	+
Sony Cyber-shot DSC-WX350	59%	5874	20	164	+	○	+	+



## Pokročilé kompaktní fotoaparáty

V přehledu naleznete výčet osmi nejlepších pokročilých kompaktních fotoaparátů. Více informací naleznete na [www.dtest.cz/fotoaparaty](http://www.dtest.cz/fotoaparaty).

	celkové hodnocení	cena (Kč)	zoom faktor	hmotnost (g)	běžné osvětlení	nízké osvětlení	stabilizace obrazu	rozlišení
Sony Cyber-shot DSC-RX10 II	78%	42 760	8,3	862	+	+	++	+
Canon PowerShot G1 X Mark II	77%	17 190	5	578	++	++	+	+
Panasonic Lumix DMC-FZ1000	76%	17 689	16	871	+	+	○	+
Sony Cyber-shot DSC-RX100 IV	76%	29 559	3	295	+	+	++	+
Leica V-Lux (Type 114)	75%	29 990	16	893	+	+	+	++
Canon PowerShot G3 X	74%	19 001	25	767	++	+	+	+
Canon PowerShot G7 X	74%	14 210	4,2	306	++	+	++	++
Canon PowerShot G9X	73%	12 255	3	207	++	+	+	+

# Test

## Fotoaparáty s výměnným objektivem



fotoaparáty s výměnným objektivem

	Panasonic Lumix DMC-GX8 + G Vario 14-42mm II Asph. Mega O.I.S.	Nikon D7200 + AF-S DX Nikkor 18-55mm G VR II	Panasonic Lumix DMC-G7K + G Vario 14-42mm II Asph. Mega O.I.S.	Panasonic Lumix DMC-GX8 + 14-140mm Lumix G Vario Asph. Power O.I.S.	Canon EOS M10 + EF-M 15-45mm IS STM	Nikon D7200 + AF-S DX Nikkor 18-300mm G ED VR	Olympus PEN-F + M.Zuiko Digital 17mm MSC <sup>1)</sup>	Fujifilm X-T10 + 16-50mm OIS II
průměrná cena (Kč)	33 980	34 980	17 990	37 990	10 690	46 990	44 780	22 950
<b>celkové hodnocení</b>	<b>dobře 76%</b>	<b>dobře 74%</b>	<b>dobře 74%</b>	<b>dobře 73%</b>	<b>dobře 72%</b>	<b>dobře 72%</b>	<b>dobře 72%</b>	<b>dobře 71%</b>
<b>kvalita snímků</b>	<b>dobře 72%</b>	<b>dobře 73%</b>	<b>dobře 70%</b>	<b>dobře 65%</b>	<b>dobře 77%</b>	<b>dobře 69%</b>	<b>dobře 73%</b>	<b>dobře 79%</b>
snímky: běžné / nízké osvětlení	+ / +	+ / +	+ / +	+ / +	++ / +	++ / +	+ / O	+ / +
stabilizace obrazu / rozlišení	++ / +	++ / ++	++ / +	O / +	++ / +	++ / +	++ / ++	++ / +
dynamický rozsah / reprodukce barev	++ / +	+ / +	++ / O	+ / +	+ / ++	+ / +	++ / O	+ / +
zkreslení obrazu / vinětace	++ / ++	O / ++	++ / +	+ / ++	O / +	- / ++	++ / +	++ / ++
nežádoucí světlo / odlesky	+ / -	+ / +	O / O	+ / +	+ / O	- / +	+ / O	++ / +
<b>blesk</b>	X	dobře 60%	uspokojivě 55%	X	dobře 79%	dobře 74%	dobře <sup>1)</sup> 75%	velmi dobře 82%
<b>kvalita videa</b>	dobře 75%	velmi dobře 82%	dobře 74%	dobře 77%	dobře 62%	velmi dobře 82%	dobře 67%	dostatečně 33%
denní / nízké osvětlení / zvuk	++ / + / +	++ / + / ++	+ / + / ++	++ / + / +	+ / O / O	++ / + / +	+ / + / +	O / -- / -
<b>displej</b>	velmi dobře 90%	dobře 79%	velmi dobře 90%	velmi dobře 90%	velmi dobře 81%	dobře 79%	dobře 76%	velmi dobře 82%
<b>hledáček</b>	velmi dobře 94%	velmi dobře 94%	velmi dobře 89%	velmi dobře 94%	X	velmi dobře 95%	velmi dobře 89%	velmi dobře 93%
<b>obsluha</b>	dobře 79%	dobře 72%	dobře 76%	dobře 79%	dobře 63%	dobře 70%	dobře 71%	dobře 66%
fotografování a manipulace / návod	++ / +	+ / ++	+ / +	++ / +	+ / O	+ / ++	+ / O	+ / ++
rychlost / ostření	+ / ++	+ / +	+ / ++	+ / ++	O / ++	+ / +	+ / ++	O / ++
<b>technické údaje / vybavení</b>								
rozměry těla: šířka x výška x hloubka (mm)	140 x 80 x 60	140 x 110 x 80	132 x 86 x 76	140 x 80 x 60	114 x 67 x 38	140 x 110 x 80	135 x 119 x 45	130 x 83 x 46
hmotnost těla / objektivu (g)	507 / 105	745 / 195	456 / 105	507 / 261	325 / 129	745 / 551	513 / 118	393 / 191
rozišení (Mpx) / úhlopříčka snímače (mm)	20,16 / 21,34	24 / 28,08	15,83 / 21,48	20,16 / 21,1	17,92 / 26,35	24 / 29,43	20,16 / 20,93	15,98 / 27,32
zoom faktor: deklarovaný / změřený	3 / 2,83	3 / 2,89	3 / 2,82	10 / 9,4	3 / 2,8	16,7 / 14,5	X	3 / 2,97
ekvivalentní ohnisková vzdálenost (mm)	28-84	27-82,5	28-84	28-280	24-72	27-450	34	24-76
světelnost objektivu	3,5-5,6	3,5-5,6	3,5-5,6	3,5-5,6	3,5-6,3	3,5-6,3	1,8	3,5-5,6
nejmenší zaostřitelná plocha (mm)	123 x 92	67 x 44	120 x 90	164 x 121,5	155 x 102	259 x 167	134,5 x 100	94 x 63
nastavení citlivosti ISO	200-25600	100-25600	200-25600	200-25600	100-12800	100-25600	200-25600	200-6400
expoziční čas (s)	1/16000-60	1/8000-30	1/16000-60	1/16000-60	1/4000-30	1/8000-30	1/8000-60	1/32000-30
zpoždění závěrky: vzdálenost 1 / 8,5 m <sup>2)</sup> (s)	0,23 / 0,24	0,16 / 0,38	0,24 / 0,28	0,21 / 0,25	0,35 / 0,39	0,21 / 0,41	0,24 / 0,26	0,28 / 0,4
rychlost: běžné / kontinuální snímání (foto/s)	2,3 / 7,7	3,9 / 6	1,7 / 11,7	2,1 / 7,9	0,6 / 4,4	3,4 / 5,9	2,4 / 10,2	1,2 / 6,9
priorita času / clony / plně manuální režim	✓ / ✓ / ✓	✓ / ✓ / ✓	✓ / ✓ / ✓	✓ / ✓ / ✓	✓ / ✓ / ✓	✓ / ✓ / ✓	✓ / ✓ / ✓	✓ / ✓ / ✓
ruční ostření / sáňky na příslušenství / RAW	✓ / ✓ / ✓	✓ / ✓ / ✓	✓ / ✓ / ✓	✓ / ✓ / ✓	✓ / X / ✓	✓ / ✓ / ✓	✓ / ✓ / ✓	✓ / ✓ / ✓
hledáček	elektronický	optický	elektronický	elektronický	X	optický	elektronický	elektronický
displej: rozměry (mm) / dotykové ovládání	63 x 42 / ✓	64 x 48 / X	62 x 41 / ✓	63 x 42 / ✓	62 x 41 / ✓	64 x 48 / X	62 x 41 / ✓	62 x 41 / X
displej: vertikálně / horizontálně otočný (°)	230 / 180	X / X	270 / 180	230 / 180	180 / X	X / X	270 / 180	135 / X
živý histogram / softwarová lupa	✓ / ✓	X / ✓	✓ / ✓	X / ✓	✓ / ✓	X / ✓	X / ✓	✓ / ✓
wi-fi / NFC / GPS	✓ / ✓ / X <sup>3)</sup>	✓ / ✓ / X <sup>3)</sup>	✓ / X / X <sup>3)</sup>	✓ / ✓ / X <sup>3)</sup>	✓ / ✓ / X <sup>3)</sup>	✓ / ✓ / X <sup>3)</sup>	✓ / X / X <sup>3)</sup>	✓ / X / X <sup>3)</sup>
deklarovaná výdrž baterie (počet snímků) <sup>4)</sup>	340	1110	360	340	255	1110	330	350

klíč:

++	+	O	-	---
velmi dobře 100-80 %	dobře 79-60 %	uspokojivě 59-40 %	dostatečně 39-20 %	nedostatečně 19-0 %

vysvětlivky:

✓ ano X ne

Některá hodnocení mohou být limitována.

Při shodném celkovém hodnocení pořadí podle abecedy.





Canon EOS 7D Mark II + EF-S 18-55mm IS STM	Olympus OM-D E-M5 Mark II + M.Zuiko Digital 14-150mm II ED MSC <sup>1)</sup>	Olympus OM-D E-M10 Mark II + Digital 14-150mm II ED MSC	Sony Alpha 6300 + E 50mm OSS	Sony Alpha 6300 + 16-50mm PZ OSS	Fujifilm X-E2s + Fujinon Super EBC XF 18-55mm R LM OIS	Pentax K-3 II + SMC DA 18-135mm ED AL IF DC WR	Sony Alpha 68 + DT 50mm SAM	Sony Alpha 6000 + E 18-200mm OSS LE	Pentax K-3 II + SMC DA 16-85mm ED DC WR
42 480	44 280	27 990	43 660	40 590	27 490	35 320	20 980	33 480	37 890
<b>dobře</b> 70%	<b>dobře</b> 70%	<b>dobře</b> 69%	<b>dobře</b> 69%	<b>dobře</b> 67%	<b>dobře</b> 66%	<b>dobře</b> 66%	<b>dobře</b> 66%	<b>dobře</b> 64%	<b>dobře</b> 63%
<b>dobře</b> 69%	<b>dobře</b> 71%	<b>dobře</b> 68%	<b>dobře</b> 74%	<b>dobře</b> 65%	<b>dobře</b> 68%	<b>dobře</b> 71%	<b>dobře</b> 64%	<b>dobře</b> 65%	<b>dobře</b> 66%
++ / +	++ / ○	+ / ○	++ / +	+ / +	+ / +	+ / +	+ / +	+ / +	+ / +
○ / +	++ / +	+ / +	++ / +	++ / +	○ / ++	++ / +	+ / ○	○ / +	++ / +
++ / +	++ / ○	++ / ○	+ / +	+ / +	+ / +	++ / +	+ / +	+ / +	++ / ○
○ / ++	+ / ++	+ / +	++ / ++	+ / ++	++ / ++	○ / ++	++ / ++	++ / ++	○ / ++
+ / +	+ / +	+ / +	- / ○	- / -	○ / ++	+ / ○	- / -	+ / +	+ / +
<b>velmi dobře</b> 82%	<b>dobře</b> <sup>1)</sup> 76%	<b>dobře</b> 67%	<b>dobře</b> 67%	<b>uspokojivě</b> 58%	<b>dobře</b> 61%	<b>x</b>	<b>uspokojivě</b> 54%	<b>uspokojivě</b> 40%	<b>x</b>
<b>dobře</b> 73%	<b>uspokojivě</b> 58%	<b>dobře</b> 64%	<b>velmi dobře</b> 86%	<b>velmi dobře</b> 82%	<b>uspokojivě</b> 40%	<b>uspokojivě</b> 48%	<b>velmi dobře</b> 82%	<b>velmi dobře</b> 80%	<b>uspokojivě</b> 48%
+ / ++ / ++	+ / - / ++	++ / - / ++	++ / ++ / ++	++ / ++ / ++	○ / -- / +	○ / ○ / +	++ / + / ++	++ / ++ / +	○ / ○ / +
<b>velmi dobře</b> 86%	<b>velmi dobře</b> 81%	<b>velmi dobře</b> 81%	<b>dobře</b> 66%	<b>dobře</b> 66%	<b>velmi dobře</b> 81%	<b>dobře</b> 77%	<b>uspokojivě</b> 57%	<b>uspokojivě</b> 43%	<b>dobře</b> 77%
<b>velmi dobře</b> 93%	<b>velmi dobře</b> 92%	<b>velmi dobře</b> 91%	<b>velmi dobře</b> 90%	<b>velmi dobře</b> 90%	<b>velmi dobře</b> 91%	<b>velmi dobře</b> 92%	<b>velmi dobře</b> 86%	<b>velmi dobře</b> 89%	<b>velmi dobře</b> 92%
<b>dobře</b> 63%	<b>dobře</b> 66%	<b>dobře</b> 67%	<b>uspokojivě</b> 59%	<b>dobře</b> 66%	<b>dobře</b> 69%	<b>dobře</b> 61%	<b>dobře</b> 68%	<b>dobře</b> 66%	<b>dobře</b> 60%
+ / ++	+ / ○	+ / ○	+ / ○	+ / ○	++ / ++	+ / +	+ / ○	+ / +	+ / +
○ / +	+ / ++	+ / ++	○ / ++	+ / ++	○ / ++	○ / +	+ / ++	+ / ++	○ / +
152 x 115 x 90	130 x 128 x 52	125 x 83 x 51	130 x 71 x 58	130 x 71 x 58	138 x 75 x 40	137 x 103 x 81	146 x 105 x 85	130 x 68 x 47	137 x 103 x 81
954 / 229	530 / 284	416 / 284	436 / 202	436 / 117	366 / 310	820 / 404	710 / 172	354 / 462	820 / 485
19,96 / 26,8	15,93 / 22,35	15,93 / 21,16	24 / 27,72	24 / 28,25	15,98 / 27,35	24,06 / 27,8	24 / 28,52	24 / 28,23	24,06 / 28,01
3 / 2,91	10,7 / 11,4	10,7 / 10,2	x	3 / 3,2	3 / 3,1	7,5 / 6,94	x	11,1 / 10,7	5,3 / 4,98
29-88	28-300	28-300	75	24-75	27-84	27-207	75	27-300	24-130
3,5-5,6	4-5,6	4-5,6	1,8	3,5-5,6	2,8-4	3,5-5,6	1,8	3,5-6,3	3,5-5,6
150 x 98	249 x 185,5	260 x 195	132 x 89,5	262 x 173,5	235 x 155	278 x 180,5	118 x 78,5	385 x 249	264 x 171
100-16000	200-25600	200-25600	100-25600	100-25600	200-6400	100-51200	100-25600	100-25600	100-51200
1/8000-30	1/8000-60	1/16000-60	1/4000-30	1/4000-30	1/32000-30	1/8000-30	1/4000-30	1/4000-30	1/8000-30
0,3 / 0,55	0,28 / 0,29	0,28 / 0,29	0,24 / 0,61	0,16 / 0,3	0,25 / 0,51	0,24 / 0,75	0,19 / 0,37	0,31 / 0,34	0,22 / 0,76
2,4 / 7,5	1,5 / 9,4	1,7 / 7,9	1,1 / 8,1	1,7 / 7,9	1,1 / 7,1	1,4 / 6,2	2,1 / 5	1,5 / 10,8	1,7 / 6,2
✓ / ✓ / ✓	✓ / ✓ / ✓	✓ / ✓ / ✓	✓ / ✓ / ✓	✓ / ✓ / ✓	✓ / ✓ / ✓	✓ / ✓ / ✓	✓ / ✓ / ✓	✓ / ✓ / ✓	✓ / ✓ / ✓
✓ / ✓ / ✓	✓ / ✓ / ✓	✓ / ✓ / ✓	✓ / ✓ / ✓	✓ / ✓ / ✓	✓ / ✓ / ✓	✓ / ✓ / ✓	✓ / ✓ / ✓	✓ / ✓ / ✓	✓ / ✓ / ✓
optický	elektronický	elektronický	elektronický	elektronický	elektronický	optický	elektronický	elektronický	optický
63 x 42 / x	62 x 41 / ✓	62 x 41 / ✓	65 x 37 / x	65 x 37 / x	64 x 42 / x	67 x 45 / x	54 x 40 / x	65 x 37 / x	67 x 45 / x
x / x	270 / 180	130 / x	135 / x	135 / x	x / x	x / x	135 / x	135 / x	x / x
✓ / ✓	x / ✓	✓ / ✓	x / ✓	x / ✓	x / ✓	✓ / ✓	x / ✓	x / ✓	✓ / ✓
x / x / ✓	✓ / x / x <sup>3)</sup>	✓ / x / x <sup>3)</sup>	✓ / ✓ / x <sup>3)</sup>	✓ / ✓ / x <sup>3)</sup>	✓ / x / x <sup>3)</sup>	x / x / ✓	x / x / x	✓ / ✓ / x <sup>3)</sup>	x / x / ✓
670	750	320	400	400	350	720	neuveдено	360	720

<sup>1)</sup> testováno s externím bleskem Olympus FL-LM3

<sup>2)</sup> vzdálenost zabíraného cíle

<sup>3)</sup> GPS data lze získat ze spárovaného chytrého telefonu.

<sup>4)</sup> deklarovaná výdrž baterie dle mezinárodního standardu CIPA

★ vítěz testu  
 Ⓞ výhodný nákup

---

## Test Dětské autosedačky

Testy nových dětských autosedaček publikujeme už řadu let pravidelně v červnovém čísle. To letošní není výjimkou a najdete v něm výsledky 21 modelů ze všech hmotnostních skupin. Otestovali jsme i několik i-Size sedaček pro malé děti. Větší nedostatky v podobě špatné ochrany při nárazu, zvýšeného rizika chybné či obtížné instalace nebo nepohodlného posezení jsme odhalili jen u několika modelů, ostatní si vedly dobře.



# Bezpečně už od kolébky

## d dobrá rada

Mezi pěti testovanými sedačkami pro nejmenší děti do 13 kg je nejbezpečnější **Kiddy Evo-Luna i-Size** (velmi dobře, 11 990 Kč). Najdou se však i sedačky se srovnatelnou mírou ochrany a mnohem příznivější cenovkou. Ze skupiny 0+/I je nejlepší **Concord Reverso Plus** (dobře, 8450 Kč). Sedačka s vůbec nejvyšší mírou ochrany je **Besafe iZi Kid X2 i-Size** ze skupiny I (dobře, 14 790 Kč). I tady platí, že lze nalézt mnohem levnější model, ovšem poskytovaná míra ochrany je nižší než u vítězné skupiny. Mezi sedačkami od 15 do 36 kg jsou jen malé rozdíly v bezpečnosti i obsluze, ale větší jsme našli v oblasti ergonomie. Nejvyšší celkové hodnocení patří modelu **Römer Kidfix II XP Sict** (dobře, 6190 Kč). Ze srovnání dvou otestovaných vícerozsahových sedaček pro děti od 9 do 36 kg vyšla lépe **Joie Transcend**, která však zatím není na našem území v prodeji.

Nejpočetněji zastoupeným typem autosedaček v testu jsou takzvaná vajíčka pro děti do 13 kg (zhruba do 18 měsíců věku), nebo do výšky 85 cm. V případě i-Size autosedaček homologovaných podle nové směrnice se totiž jejich použití neřídí hmotností dítěte, ale jeho výškou.

Otestovali jsme pět nových modelů, z toho tři se základnou. Nejlépe dopadl Kiddy Evo-Luna i-Size s výbornou ochranou dítěte, snadnou obsluhou a kromě trochu většího nároku na prostor ve vozidle i dobrou ergonomií sedačky. Jediným nedostatkem byl nálezkem zvýšeného obsahu nežádoucích látek, konkrétně formaldehydu. Nešlo však o nijak závažnou hodnotu, proto byla známka ze zkoušky ještě uspokojivá.

Model Evo-Luna i-Size je přímým nástupcem sedačky Lunafix (v pořadí šesté), která by se podle informací výrobce měla přestat prodávat. Na pohled jde o téměř totožné výrobky, ale zatímco Lunafix je homologován podle staré směrnice R 44, Evo-Luna i-Size již podle nové směrnice R 129, která zahrnuje i testování bočního nárazu. Evo-Luna i-Size má proto navíc boční „nárazníky“, které se pozitivně podepisují na ochraně při nárazu z boku. Zatímco sedačka Lunafix je v bočním nárazu hodnocena dobře, Evo-Luna i-Size už velmi dobře. Stejná situace se opakuje i v ochraně při čelním nárazu. Ostatní oblasti jsou vzhledem ke shodě obou modelů hodnoceny stejně dobře, tedy kromě nežádoucích látek, které jsme u Kiddy Lunafix nenašli. Nevýhodou sedaček Kiddy je však vysoká pořizovací cena přesahující 10 000 Kč, která může mnoho zájemců odradit.

### Se základnou se to lépe netáhne

Druhá nejlepší sedačka pro nejmenší děti Joie i-Gemm je ve srovnání s Kiddy více než třikrát levnější (3190 Kč). Písmenko „i“ v názvu značí, že jde o i-Size sedačku. Stejně jako Kiddy Evo-Luna i-Size je Joie i-Gemm určena pro děti od 45 do 85 cm. Otestovali jsme samostatnou sedačku i kombinaci se základnou. Hodnocení obsluhy a ergonomie se liší jen v pár aspektech. Je ale zajímavé, že větší míru ochrany poskytuje samostatná sedačka, která je také stabilnější než se základnou. Verze se základnou je v pořadí čtvrtá. Podobnou situaci ve výsledcích jsme zaznamenali u i-Size sedačky Besafe iZi Go Modular

pro děti od 40 do 75 cm. Bez základny je o trochu bezpečnější, ale hodnocení ostatních oblastí je až na pár výjimek shodné. Samostatná sedačka je v pořadí třetí, se základnou pátá.

Posledním vajíčkem v testu je Maxi-Cosi Citi za příznivých 3220 Kč. Stejně jako v předchozích dvou případech je skóre samostatné sedačky lepší než v kombinaci se základnou. Míra ochrany je sice velmi podobná, ale samostatná sedačka má lepší stabilitu než se základnou. Ta se totiž nepřipevňuje isofixem, ale bezpečnostním pásem, který má určitou vůli. Riziko chybné instalace je bez základny nižší, samotná instalace snazší a sedačka bez základny zabírá v autě méně prostoru. Jak je z těchto příkladů vidět, ne vždy je základna výhodou.

### Skupina „odpadlíků“

Mezi třemi sedačkami pro děti do 18 kg, nebo do výšky 105 cm jsme našli dvě, které patří do kouta na hanbu. Model Nania Revo dosáhl při testování ochrany u čelního nárazu na uspokojivou známku, u bočního jen na dostatečnou. Kiwy SF01 Q-Fix je v hodnocení míry ochrany vždy ještě o stupeň horší. Dále jsme v jeho potahu našli nežádoucí látky, konkrétně ftaláty, jejichž množství mnohonásobně překračuje limit detekce. U obou sedaček navíc hrozí vysoké riziko chybné instalace, která je spolu s poutáním dítěte více či méně komplikovaná. Nania skončila s dostatečným a Kiwy s nedostatečným hodnocením.

Naopak Concord Reverso Plus je v dokonalé opozici k výše zmíněné dvojici. Míra ochrany je dobrá při bočním nárazu, při čelním dokonce velmi dobrá, stejně tak stabilita. Riziko, že sedačka nebude umístěna a připevněna



**Jak testujeme**  
podrobný postup testu  
dětských autosedaček najdete  
na [www.dtest.cz/autosedacky](http://www.dtest.cz/autosedacky)

**Jak hodnotíme**  
grafická skladba celkového hodnocení  
dětských autosedaček

ochrana dětí 50 %  
obsluha 40 %  
komfort 10 %



správně, je minimální. Snadná je instalace i poutání dítěte. Nevýhodou je vyšší nárok na prostor ve voze, menší komfort dítěte a poměrně vysoká pořizovací cena (8450 Kč).

Chicco Seat-Up 012 je jedinou testovanou vícerozsahovou sedačkou pro děti od narození do 25 kg, což odpovídá skupinám 0+/I/II. Její univerzálnost se však podepsala na určitém výrobním kompromisu, potažmo míře ochrany. Odhalili jsme totiž slabiny v ochraně těžších dětí spadajících do skupin I a II, tedy od 9 kg výše – hodnocení čelního a bočního nárazu je na spodní hranici uspokojivého skóre. Navíc hrozí vysoké riziko chybné instalace i poutání dítěte.

### Jedničkářky

Pro děti s váhou od 9 do 18 kg nebo výškou 61 až 105 cm jsme otestovali pět sedaček. Nejlepší je Besafe iZi Kid X2 i-Size, která v oblasti ochrany získala vůbec nejvyšší skóre mezi všemi testovanými. Při čelním i bočním nárazu chrání výborně, velmi dobrá je stabilita sedačky i její provedení. Nevýhodou je však vysoká hmotnost (14,3kg) a také cena – každý kilogram hmotnosti vyjde na tisíc korun, takže cena se vyšplhá na neuvěřitelných 14 790 Kč. V pořadí druhou sedačku Recaro Optiafix lze přidat za poloviční cenu, o příčku za ní je Römer King II za průměrných 4690 Kč. Obě poskytnou jen průměrnou ochranu při čelním nárazu, při bočním dobrou. Römer má však ve srovnání se sedačkou Recaro lépe hodnocenou obsluhu, nezabírá tolik místa a je lehčí. Ovšem i tak váží více než 10 kg.

Druhou i-Size sedačkou pro děti od 61 do 105 cm je další výrobek firmy Besafe, model iZi Modular se základnou. V součtu stojí přes 15 000 Kč. Celkové hodnocení ochrany není tak vysoké, ale dílčí zkoušky ochrany při čelním nárazu dopadly dobře, při bočním velmi dobře. Zaznamenali jsme však poměrně velký problém u kvality zpracování – při čelním nárazu se deformovaly některé části sedačky. Proto jsme udělili špatnou známku.

Poslední, tedy pátou sedačkou ve skupině, je Chicco Oasys 1 Evo Isofix. Ani ta na váze nešetří, ručička se zastavila až na hodnotě 13,8 kg. Z pětice „jedničkářek“ je hodnocení ochrany sice nejhorší, ale stále uspokojivé. Potěší malým nárokem na prostor ve voze, ale nějaké nevýhody se u ní také najdou (viz tabulka a podrobné popisky).



### Jako vejce vejci?

Dobrá ochrana, snadná obsluha a přijatelná cena – to jsou znaky pětice sedaček pro děti od 15 do 36 kg (skupiny II/III). V testu se sešly hned tři modely značek Römer (Kidfix II XP Sict, Kidfix II XP a Discovery SL). Správně jste odhalili, že první dva modely jsou totožné a liší se pouze záhadnou zkratkou Sict. Ta v překladu znamená technologii tlumení bočního nárazu a spočívá v tom, že na boku sedačky jsou připevněny jakési malé nárazníky, které se starají o tlumení nárazu a zamezují většímu pohybu sedačky do stran. Díky tomu je ochrana při bočním nárazu vyšší. Tento prvek však zabírá více místa, proto je hodnocení nároku na prostor ve vozidle horší. Všechny ostatní výsledky jsou totožné včetně špatné známky za polohu dítěte v sedačce. Posez není ideální. Posledním z rodiny Römerů je

model SL, který jako jediný z testované pětice odešel z nárazových zkoušek s uspokojivou známkou. Proto mu patří poslední místo, přestože v jiných zkouškách nepochybil.

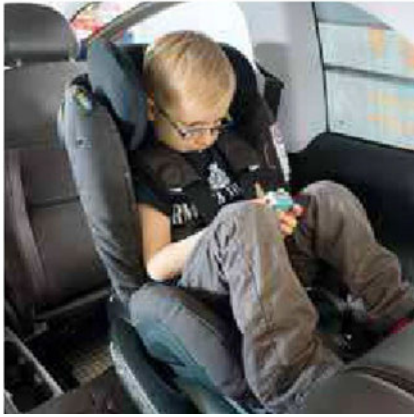
Druhá nejlepší sedačka skupiny II je Joie Duallo. Jejími jedinými slabunami jsou ne zcela ideální poloha dítěte v sedačce a náleze mírně zvýšeného obsahu nežádoucích látek. Ostatní oblasti jsou hodnoceny dobře nebo velmi dobře. Třetí místo patří sedačce Maxi-Cosi Rodifix Airprotect, která poskytuje dobrou ochranu při nárazu, velmi snadno se obsluhuje a kromě většího nároku na prostor ve vozidle je i ergonomická.

### Dlouholetí společníci

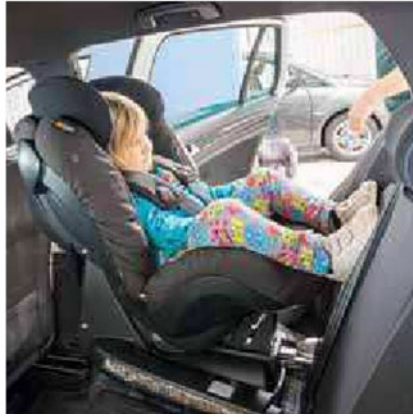
Vícerozsahové sedačky pro děti od 9 do 36 kg se stanou dlouholetým společníkem vašeho dítěte. Vedle samo-

**> [www.dtest.cz/autosedačky](http://www.dtest.cz/autosedačky)**

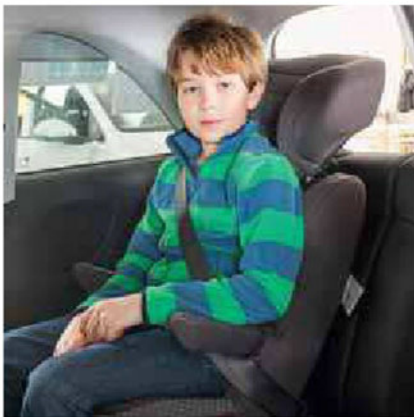
V naší online databázi naleznete desítky dalších autosedaček všech váhových skupin otestovaných v posledních letech. Výsledky jsou dostupné všem našim předplatitelům.



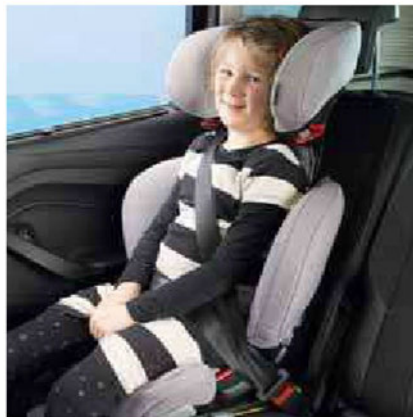
Autosedačka je pro chlapce už malá, protože nemá dostatek prostoru na nohy. Jízda v této poloze pro něj nebude pohodlná.



Holčička sedí v autosedačce pohodlně a má místo na nohy.



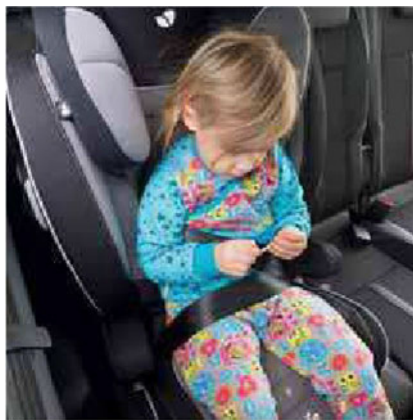
Špatně nastavená hlavová opěrka.



Správně nastavená hlavová opěrka.

zřejmých vlastností, jakými jsou dobrá ochrana a pohodlí, by měly být dostatečně prostorné a dobře nastavitelné, aby s ním rostly.

Otestovali jsme dva modely – Joie Transcend a Römer Advansafix II Sict. Oba poskytují srovnatelnou úroveň ochrany, uspokojivou při čelním nárazu a dobrou při bočním, mají výbornou stabilitu na sedadle vozu a dobře řešené vedení pásu. Po stránce obsluhy je na tom Römer hůře. Hrozí u něj vyšší riziko nesprávného připevnění, samotná instalace sedačky a poutání dítěte je komplikovanější. Co se týká ergonomie sedaček, Römer zabírá méně místa, ale není tak prostorný. Poloha dítěte v sedačce není ani v jednom případě ideální. Drobnou vadou na kráse sedačky Joie je nález mírně zvýšeného obsahu nežádoucích látek. ✘



Dítě převážené v autosedačce musíte naučit, aby si nehrálo s pásem a neměnilo jeho pozici. Jinak nebude zádržný systém fungovat správně.

## Autosedačky s nárazovým pultíkem

V poslední době nám do redakce přišlo několik dotazů na téma autosedaček s nárazovým pultíkem. Odkazují se na článek zveřejněný na nejmenovaném blogu, který je zacílen proti tomuto typu autosedaček a podkopává výsledky našich srovnávacích testů, jež provádíme ve spolupráci s uznávaným německým automotoklubem ADAC.

Článek vychází ze studie, kterou si objednala konkurence firmy, jež sedačky s nárazovými pultíky vyrábí. Hrubým nedostatkem této studie však je, že se opírá o statistiky nehodovosti z roku 2001-2003, tedy výrazně zastaralé. V současné době navíc neexistuje žádný důkaz vycházející z analýzy dopravních nehod, který by potvrdil, že by autosedačky s nárazovým pultíkem poskytovaly nižší míru ochrany než klasické autosedačky s integrovanými popruhy. Naopak faktem je, že síly působící na krk a hlavu při dopravní nehodě jsou menší než u klasických autosedaček.

V článku se dále píše o možnosti vyklouznutí nebo katapultování dítěte ze sedačky s pultíkem při dopravní nehodě, kdy dojde k čelnímu nárazu. Zadní část vozidla v takové situaci totiž mírně nadskočí. Tady je však nutné zdůraznit, že testovací figurína nemá přesnou biofidelitu lidského těla, tedy nechová se tak jako lidské tělo. Ve srovnání s ním je tužší a ne tak poddajná jako živé měkké tkáň, proto snáze dojde k jejímu vyklouznutí ze sedačky. Pro ověření této skutečnosti jsme ve spolupráci s německým automotoklubem provedli počítačovou simulaci dopravní nehody, kdy dítě sedí v autosedačce a vozidlo čelně narazí. K žádnému katapultování nebo vyklouznutí nedošlo.

Při stovkách nárazových zkoušek prováděných v rámci našich testů jsme nikdy nebyli svědky katapultování dítěte ze sedačky s nárazovým pultíkem. Figuríny po nehodě sice sklonily ve všech směrech krkolomných polohách, ale důležité je, že na základě naměřených sil a zátěže konkrétních částí těla lze bezpečně konstatovat, že by došlo nanejvýš k mírnému poranění dítěte.



## 0+ nebo i-Size

	Kiddy Evo-Luna i-Size	Joie i-Gemm	Besafe iZi Go Modular i-Size	Joie i-Gemm se základnou	Besafe iZi Go Modular i-Size se základnou	Kiddy Evo-Lunafix	Maxi-Cosi Citi
průměrná cena sedačky (Kč)	11 990	3190	5470	3190	5470	10 440	3220
průměrná cena základny (Kč)	×	×	×	3800	4390	×	×
<b>celkové hodnocení</b>	<b>velmi dobře</b> 81 %	<b>dobře</b> 77 %	<b>dobře</b> 75 %	<b>dobře</b> 75 %	<b>dobře</b> 73 %	<b>dobře</b> 73 %	<b>dobře</b> 68 %
<b>ochrana dítěte</b>	<b>velmi dobře</b> 85 %	<b>velmi dobře</b> 81 %	<b>velmi dobře</b> 83 %	<b>dobře</b> 77 %	<b>dobře</b> 77 %	<b>dobře</b> 69 %	<b>dobře</b> 66 %
čelní náraz	++	++	++	+	++	+	++
boční náraz	++	+	++	+	+	+	○
stabilita na sedadle vozu	+	++	+	+	+	+	+
vedení pásů	+	++	+	++	+	+	+
<b>obsluha</b>	<b>dobře</b> 77 %	<b>dobře</b> 72 %	<b>dobře</b> 65 %	<b>dobře</b> 74 %	<b>dobře</b> 70 %	<b>dobře</b> 77 %	<b>dobře</b> 68 %
riziko chybné instalace	+	+	+	+	+	+	+
poutání dítěte	+	○	○	+	+	+	+
instalace sedačky	++	+	+	+	+	++	++
přizpůsobení vzrůstu dítěte	++	++	+	++	+	++	+
návod k použití	+	○	+	○	+	+	○
čištění	+	++	+	++	+	+	+
kvalita zpracování	+	++	+	++	+	+	+
<b>ergonomie</b>	<b>dobře</b> 78 %	<b>dobře</b> 71 %	<b>dobře</b> 71 %	<b>dobře</b> 67 %	<b>dobře</b> 67 %	<b>dobře</b> 78 %	<b>dobře</b> 79 %
nárok na prostor ve voze	○	+	+	○	○	○	++
poloha vsedě	++	+	+	+	++	++	+
prostornost sedačky	++	+	+	+	+	++	++
komfort dítěte	+	+	+	+	+	+	+
<b>nežádoucí látky</b>	<b>uspokojivě</b> 40 %	<b>velmi dobře</b> 90 %	<b>velmi dobře</b> 90 %	<b>velmi dobře</b> 90 %	<b>velmi dobře</b> 90 %	<b>dobře</b> 60 %	<b>velmi dobře</b> 90 %
<b>technické údaje a vybavení</b>							
hmotnost, nebo výška dítěte	45-83 cm	40-85 cm	40-75 cm	40-85 cm	40-75 cm	0-13 kg	0-13 kg
hmotnost sedačky / základny (kg)	5,2 / 6,2	4,6 / ×	4,2 / ×	4,6 / 5,9	4,2 / 6,7	5,2 / 6,2	3,3 / ×
pozice po / proti směru jízdy	× / ✓	× / ✓	× / ✓	× / ✓	× / ✓	× / ✓	× / ✓
poutání dítěte: pás vozidla	×	×	×	×	×	×	×
poutání dítěte: popruhy sedačky	✓	✓	✓	✓	✓	✓	✓
poutání dítěte: nárazový pult	×	×	×	×	×	×	×
polohovatelnost	✓	×	×	×	×	✓	×
poutání sedačky: pás vozidla / isofix	× / ✓	✓ / ×	✓ / ×	× / ✓	× / ✓	× / ✓	✓ / ×
podpurná noha <sup>2)</sup>	✓	×	×	✓	✓	✓	×
top tether <sup>3)</sup>	×	×	×	×	×	×	×

### klíč:

++	+	○	-	--
velmi dobře 100–80 %	dobře 79–60 %	uspokojivě 59–40 %	dostatečně 39–20 %	nedostatečně 19–0 %

### vysvětlivky:

✓ ano × ne

Některá hodnocení mohou být limitována.

Při shodném celkovém hodnocení pořadí podle abecedy.



© Gleam / Fotolia

	0+/I nebo i-Size			0+//II	I nebo i-Size				
Maxi-Cosi Citi se základnou <sup>1)</sup>	Concord Reverso Plus	Nania Revo	Kiwy SF01 Q-Fix	Chicco Seat-Up 012	Besafe iZi Kid X2 i-Size	Recaro Optiafix	Römer King II	Besafe iZi Modular i-Size se základnou	Chicco Oasys 1 Evo Isofix
3220	8450	3020	5480	7500	14 790	7900	4690	9640	6000
1490	×	×	×	×	×	×	×	6280	×
<b>uspokojivě 58%</b>	<b>dobře 74%</b>	<b>dostatečně 31%</b>	<b>nedostatečně 12%</b>	<b>dostatečně 32%</b>	<b>dobře 75%</b>	<b>dobře 69%</b>	<b>dobře 65%</b>	<b>dobře 62%</b>	<b>uspokojivě 57%</b>
<b>dobře 68%</b>	<b>dobře 78%</b>	<b>dostatečně 38%</b>	<b>nedostatečně 12%</b>	<b>uspokojivě 44%</b>	<b>velmi dobře 89%</b>	<b>dobře 68%</b>	<b>uspokojivě 55%</b>	<b>dobře 75%</b>	<b>uspokojivě 51%</b>
++	++	○	—	○	++	○	○	+	+
○	+	—	—	○	++	+	+	++	○
○	++	○	○	+	++	++	++	+	++
+	+	○	○	+	+	++	++	+	+
<b>uspokojivě 50%</b>	<b>dobře 71%</b>	<b>dostatečně 28%</b>	<b>dostatečně 36%</b>	<b>dostatečně 28%</b>	<b>dobře 61%</b>	<b>dobře 68%</b>	<b>dobře 78%</b>	<b>uspokojivě 51%</b>	<b>dobře 70%</b>
○	+	—	—	—	+	+	++	○	+
+	+	○	○	○	○	+	+	○	○
+	+	—	○	○	+	+	++	+	+
+	++	+	+	+	++	++	++	++	++
○	+	○	○	+	+	+	+	+	○
+	+	+	+	+	+	+	++	+	+
+	++	○	○	+	+	+	++	—	+
<b>dobře 78%</b>	<b>dobře 63%</b>	<b>dobře 60%</b>	<b>dobře 70%</b>	<b>dobře 63%</b>	<b>dobře 66%</b>	<b>dobře 73%</b>	<b>dobře 72%</b>	<b>dobře 73%</b>	<b>dobře 66%</b>
+	○	+	+	+	+	○	++	○	++
+	+	○	+	+	+	+	+	+	+
++	+	+	+	○	+	++	+	++	○
+	○	○	+	+	○	+	+	+	+
<b>velmi dobře 90%</b>	<b>velmi dobře 90%</b>	<b>dobře 78%</b>	<b>nedostatečně 18%</b>	<b>dobře 60%</b>	<b>velmi dobře 90%</b>	<b>velmi dobře 90%</b>	<b>velmi dobře 90%</b>	<b>velmi dobře 90%</b>	<b>velmi dobře 90%</b>
0-13kg	40-105cm	0-18kg	0-18kg	0-25kg	61-105cm	9-18kg	9-18kg	61-105cm	9-18kg
3,3 / 3,5	10,9 / ×	8,6 / ×	9,3 / ×	13,1 / ×	14,3 / ×	14,1 / ×	10,5 / ×	8,1 / 6,7	13,8 / ×
× / ✓	× / ✓	✓ / ✓	✓ / ✓	✓ / ✓	× / ✓	✓ / ×	✓ / ×	✓ / ✓	✓ / ×
×	×	×	×	✓	×	×	×	×	×
✓	✓	✓	✓	✓	✓	✓	✓	✓	✓
×	×	×	×	×	×	×	×	×	×
×	×	✓	✓	✓	✓	✓	✓	✓	✓
✓ / ×	× / ✓	✓ / ×	✓ / ✓	✓ / ✓	× / ✓	× / ✓	✓ / ×	× / ✓	× / ✓
×	✓	×	×	×	✓	✓	×	✓	×
×	×	×	×	✓	×	×	×	×	✓

<sup>1)</sup> základna v prodeji pod názvem Bébé Confort Streety base

<sup>2)</sup> Nastavitelná noha, kterou se opírá základna sedačky o podlahu vozu.

<sup>3)</sup> Vedle isofixu další způsob upevnění sedačky. Popruh vede od horní části sedačky přes zadní sedadlo do kufru, kde se zajistí za kovová oka. To zlepšuje míru ochrany dítěte.

★ vítěz testu

⊙ výhodný nákup



	II / III					I / II / III	
	Römer Kidfix II XP Sict	Joie Duallo	Maxi-Cosi Rodifix Airprotect	Römer Kidfix II XP	Römer Discovery SL	Joie Transcend	Römer Advansafix II Sict
průměrná cena sedačky (Kč)	6190	4360	5110	5290	3390	v ČR ještě není v prodeji	7990
průměrná cena základny (Kč)	×	×	×	×	×	×	×
<b>celkové hodnocení</b>	<b>dobře 74 %</b>	<b>dobře 73 %</b>	<b>dobře 73 %</b>	<b>dobře 73 %</b>	<b>dobře 68 %</b>	<b>dobře 69 %</b>	<b>uspokojivě 52 %</b>
<b>ochrana dítěte</b>	<b>dobře 76 %</b>	<b>dobře 71 %</b>	<b>dobře 65 %</b>	<b>dobře 71 %</b>	<b>dobře 60 %</b>	<b>dobře 67 %</b>	<b>uspokojivě 56 %</b>
čelní náraz	+	+	+	+	○	○	○
boční náraz	++	+	+	+	○	+	+
stabilita na sedadle vozu	+	++	+	+	+	++	++
vedení pásů	+	+	+	+	+	+	+
<b>obsluha</b>	<b>dobře 78 %</b>	<b>dobře 76 %</b>	<b>velmi dobře 83 %</b>	<b>velmi dobře 80 %</b>	<b>velmi dobře 80 %</b>	<b>dobře 71 %</b>	<b>uspokojivě 51 %</b>
riziko chybné instalace	+	+	++	++	++	+	○
poutání dítěte	+	+	+	+	+	+	○
instalace sedačky	+	+	++	+	+	+	○
přizpůsobení vzrůstu dítěte	++	++	++	++	++	++	+
návod k použití	+	+	+	+	+	+	+
čištění	++	++	++	++	+	++	+
kvalita zpracování	++	+	+	++	+	+	+
<b>ergonomie</b>	<b>uspokojivě 53 %</b>	<b>dobře 74 %</b>	<b>dobře 74 %</b>	<b>uspokojivě 55 %</b>	<b>dobře 67 %</b>	<b>dobře 74 %</b>	<b>uspokojivě 59 %</b>
nárok na prostor ve voze	○	+	○	+	+	+	++
poloha vsedě	-	○	+	-	+	○	○
prostornost sedačky	○	++	++	○	+	++	○
komfort dítěte	+	+	+	+	+	+	+
<b>nežádoucí látky</b>	<b>velmi dobře 90 %</b>	<b>uspokojivě 41 %</b>	<b>velmi dobře 90 %</b>	<b>velmi dobře 90 %</b>	<b>velmi dobře 90 %</b>	<b>uspokojivě 41 %</b>	<b>velmi dobře 90 %</b>
<b>technické údaje a vybavení</b>							
hmotnost, nebo výška dítěte	15-36 kg	15-36 kg	15-36 kg	15-36 kg	15-36 kg	9-36 kg	9-36 kg
hmotnost sedačky / základny (kg)	7,2 / ×	6,6 / ×	6,2 / ×	6,9 / ×	4,7 / ×	7,8 / ×	11,1 / ×
pozice po / proti směru jízdy	✓ / ×	✓ / ×	✓ / ×	✓ / ×	✓ / ×	✓ / ×	✓ / ×
poutání dítěte: pás vozidla	✓	✓	✓	✓	✓	✓	✓
poutání dítěte: sedačky	×	×	×	×	×	×	✓
poutání dítěte: nárazový pult	×	×	×	×	×	✓	×
polohovatelnost	×	×	✓	×	×	×	✓
poutání sedačky: pás vozidla / isofix	✓ / ✓	✓ / ✓	✓ / ✓	✓ / ✓	✓ / ✓	✓ / ✓	✓ / ✓
podpůrná noha <sup>2)</sup>	×	×	×	×	×	×	×
top tether <sup>3)</sup>	×	×	×	×	×	×	✓

## klíč:

++	+	○	-	--
velmi dobře 100–80 %	dobře 79–60 %	uspokojivě 59–40 %	dostatečně 39–20 %	nedostatečně 19–0 %

## vysvětlivky:

✓ ano × ne

Některá hodnocení mohou být limitována.  
Při shodném celkovém hodnocení pořadí podle abecedy.





**Kiddy Evo-Luna i-Size**  
**velmi dobře (81 %), 11 900 Kč**  
 autosedačka i-Size pro děti od 40 do 83 cm; integrované pásy a podpůrná noha; instalace proti směru jízdy pouze se základnou upevněnou isofixem  
 + výborná ochrana při čelním i bočním nárazu; snadné vedení pásu; dobrá stabilita; malé riziko chybné instalace; velmi snadná instalace, jednoduché poutání dítěte; prostorná a velmi pohodlná; potah lze prát v pračce; dobrá kvalita zpracování  
 - prostorově náročná; potah se obtížně sundává; zvýšený obsah nežádoucích látek (formaldehydu)



**Joie i-Gemm**  
**dobře (77 %), 3190 Kč**  
 autosedačka i-Size pro děti od 40 do 85 cm; integrované pásy; instalace proti směru jízdy; lze upevnit bezpečnostním pásem vozu  
 + výborná ochrana při čelním nárazu, dobrá při bočním; velmi snadné vedení pásu a nastavení sedačky; dobrá stabilita; malé riziko chybné instalace; snadná instalace sedačky; prostorná a pohodlná; prostorově nenáročná; potah se jednoduše sundává a lze prát v pračce; výborná kvalita zpracování; lehká  
 - obtížnější poutání dítěte



**Besafe iZi Go Modular i-Size**  
**dobře (75 %), 5470 Kč**  
 autosedačka i-Size pro děti od 40 do 75 cm; integrované pásy; instalace proti směru jízdy; lze upevnit pouze pásem vozidla; sedačka byla testována s bočními „nárazníky“, nemusejí však být součástí balení  
 + výborná ochrana při čelním i bočním nárazu; snadné vedení pásu; dobrá stabilita; minimální riziko chybné instalace; snadná instalace; prostorná a pohodlná; prostorově nenáročná; lehká; potah se jednoduše sundává a lze prát v pračce; dobrá kvalita zpracování  
 - komplikovanější usazení a připoutání dítěte do sedačky nainstalované ve voze; obtížná instalace postranních „nárazníků“



**Joie i-Gemm se základnou**  
**dobře (75 %), 3190 + 3800 Kč**  
 autosedačka i-Size pro děti od 40 do 85 cm; integrované pásy a podpůrná noha; instalace proti směru jízdy; základnu lze upevnit isofixem nebo bezpečnostním pásem vozu (Autosedačky homologované podle směrnice i-Size se nesmějí poutat pásem vozu, takže tato sedačka by neměla homologaci dostat. Testovali jsme pouze základnu připevněnou isofixem).  
 + dobrá ochrana při čelním i bočním nárazu; velmi snadné vedení pásu a nastavení sedačky; dobrá stabilita; malé riziko chybné instalace; snadná instalace sedačky i poutání dítěte; prostorná a pohodlná; potah se jednoduše sundává a lze prát v pračce; výborná kvalita zpracování; lehká  
 - prostorově náročná



**Besafe iZi Go Modular i-Size se základnou**  
**dobře (73 %), 5470 + 4390 Kč**  
 autosedačka i-Size pro děti od 40 do 75 cm; integrované pásy a podpůrná noha; instalace se základnou proti směru jízdy; základna se upevňuje pomocí isofixu (u vybraných vozidel), samostatná sedačka bezpečnostním pásem  
 + výborná ochrana při čelním nárazu, dobrá při bočním; snadné vedení pásu; dobrá stabilita; malé riziko chybné instalace; snadná instalace sedačky i poutání dítěte; prostorná a pohodlná; lehká; potah se jednoduše sundává a lze prát v pračce; dobrá kvalita zpracování  
 - prostorově náročná; komplikovaná instalace postranních „nárazníků“



**Kiddy Evo-Lunafix**  
**dobře (73 %), 10 400 Kč**  
 autosedačka skupiny 0+ pro děti do 13 kg; integrované pásy a podpůrná noha; instalace proti směru jízdy; lze upevnit pouze isofixem (pouze u vybraných aut); podle informací výrobce bude tento model nahrazen i-Size sedačkou Kiddy Evo-Luna  
 + dobrá ochrana při čelním i bočním nárazu; snadné vedení pásu; dobrá stabilita; malé riziko chybné instalace; velmi snadná instalace, jednoduché poutání dítěte; prostorná a velmi pohodlná; potah lze prát v pračce; dobrá kvalita zpracování  
 - prostorově náročná; potah se obtížně sundává



**Maxi-Cosi Citi**  
**dobře (68 %), 3220 Kč**  
 autosedačka skupiny 0+ pro děti do 13 kg; integrované pásy; instalace proti směru jízdy; lze upevnit pouze bezpečnostním pásem vozu  
 + výborná ochrana při čelním nárazu; snadné vedení pásu; dobrá stabilita; malé riziko chybné instalace; snadná instalace sedačky i poutání dítěte; prostorná a pohodlná; prostorově nenáročná; lehká; potah lze prát v pračce; dobrá kvalita zpracování  
 - průměrná ochrana při bočním nárazu; potah se obtížně sundává



**Maxi-Cosi Citi se základnou**  
**uspokojivě (58 %), 3220 + 1490 Kč**  
 autosedačka skupiny 0+ pro děti do 13 kg; integrované pásy; instalace proti směru jízdy se základnou nebo bez ní; lze upevnit pouze bezpečnostním pásem vozu; základna Streety base není dostupná pod značkou Maxi-Cosi, ale Bébé Confort  
 + výborná ochrana při čelním nárazu; snadné vedení pásu; snadná instalace sedačky i poutání dítěte; prostorná a pohodlná; prostorově nenáročná; lehká; potah lze prát v pračce; dobrá kvalita zpracování  
 - průměrná ochrana při bočním nárazu; horší stabilita; potah se obtížně sundává; zvýšené riziko chybné instalace – základna se upevňuje břišní částí bezpečnostního pásu vozidla a sedačka ramenní; na použití ramenní části pásu se však jednoduše zapomene



**Concord Reverso Plus**  
dobře (74 %), 8450 Kč  
autosedačka i-Size pro děti od 40 do 105 cm; integrované pásy a podpůrná noha; instalace proti směru jízdy; lze upevnit pouze isofixem; součástí balení je plastový kryt na utahovací mechanismus umístěný mezi nohama, který brání zapadání nečistot

- ➕ výborná ochrana při čelním nárazu, dobrá při bočním; snadné vedení pásu; dobrá stabilita; malé riziko chybné instalace; snadná instalace sedačky i poutání dítěte; prostorná a poměrně pohodlná; potah se jednoduše sundává a lze prát v pračce; výborná kvalita zpracování
- ➖ opora nohou není ideální; omezený výhled z vozu; prostorově náročná; nelze ji vzít z auta společně s dítětem, protože nemá držadlo; vysoká hmotnost



**Nania Revò**  
dostatečně (31 %), 3020 Kč  
polohovací autosedačka skupiny 0+/I pro děti do 18 kg; integrované pásy; do 13 kg instalace proti směru, od 9 kg po směru jízdy; upevňuje se bezpečnostním pásem vozu

- ➕ prostorná; prostorově nenáročná; potah se snadno sundává
- ➖ průměrná ochrana při čelním nárazu, špatná při bočním; nepraktické vedení pásu; horší stabilita; vysoké riziko chybné instalace; obtížná instalace a nastavení sedačky; komplikovanější poutání dítěte; nepohodlná; omezený výhled z vozu; potah nelze prát v pračce; horší kvalita zpracování



**Kiwí SF01 Q-Fix**  
nedostatečně (12 %), 5480 Kč  
polohovací autosedačka skupiny 0+/I pro děti do 18 kg; integrované pásy; do 13 kg instalace proti směru, od 9 kg po směru jízdy; upevňuje se bezpečnostním pásem vozu a isofixem

- ➕ prostorná a pohodlná; prostorově nenáročná; potah se snadno sundává
- ➖ špatná ochrana při čelním nárazu, velmi špatná při bočním; nepraktické vedení pásu; horší stabilita; vysoké riziko chybné instalace; obtížná instalace sedačky, komplikovanější poutání dítěte; omezený výhled z vozu; potah nelze prát v pračce; horší kvalita zpracování; vysoký obsah nežádoucích látek



**Chicco Seat-Up 012**  
dostatečně (32 %), 7500 Kč  
polohovací autosedačka skupiny 0+/II pro děti do 25 kg; integrované pásy; instalace proti směru jízdy do 13 kg, po směru jízdy od 9 kg; upevňuje se bezpečnostním pásem vozu nebo jejich vzájemnou kombinací

- ➕ snadné vedení pásu; dobrá stabilita; prostorná; prostorově nenáročná; potah lze prát v pračce; dobrá kvalita zpracování
- ➖ průměrná ochrana při čelním i bočním nárazu; vysoké riziko chybné instalace; obtížnější poutání dítěte; omezený výhled z vozu; méně vnitřního prostoru pro dítě; potah se obtížně sundává; velmi vysoká hmotnost sedačky



**Besafe iZi Kid X2 i-Size**  
dobře (75 %), 14 790 Kč  
polohovací autosedačka i-Size pro děti od 61 do 105 cm; integrované pásy a podpůrná noha; instalace proti směru jízdy; lze upevnit pouze isofixem

- ➕ výborná ochrana při čelním i bočním nárazu; snadné vedení pásu; výborná stabilita; malé riziko chybné instalace; snadná instalace sedačky; zvuková signalizace správného nastavení délky podpůrné nohy základny; prostorově nenáročná a prostorná; pohodlná pozice v sedačce, dobré polstrování; potah lze prát v pračce; dobrá kvalita zpracování
- ➖ nelze odpojit sedačku od základny; komplikovaná instalace bočních „nárazníků“; komplikovanější poutání dítěte; vysoká hmotnost sedačky; omezený výhled z vozu; opora nohou není ideální; potah se obtížně sundává



**Recaro Optiafix**  
dobře (69 %), 7900 Kč  
polohovací autosedačka skupiny I pro děti od 9 do 18 kg; integrované pásy a podpůrná noha; instalace po směru jízdy; lze upevnit isofixem (pouze u vybraných aut)

- ➕ dobrá ochrana při bočním nárazu; velmi snadné vedení pásu a nastavení sedačky; dobrá stabilita; malé riziko chybné instalace; snadná instalace sedačky i poutání dítěte; prostorná a poměrně pohodlná; potah lze prát v pračce; dobrá kvalita zpracování
- ➖ průměrná ochrana při čelním nárazu – při nárazu se utrhla spodní část sedačky od základny, horní ale zůstala pevně spojena; sedačka prostorově náročná; tenké polstrování; potah se obtížně sundává; vysoká hmotnost sedačky



**Römer King II**  
dobře (66 %), 4690 Kč  
polohovací autosedačka skupiny I pro děti od 9 do 18 kg; integrované pásy; instalace po směru jízdy; lze upevnit pouze bezpečnostním pásem vozidla; nejnižší model řady

- ➕ dobrá ochrana při bočním nárazu; velmi snadné vedení pásu a nastavení sedačky; dobrá stabilita; minimální riziko chybné instalace; snadná instalace sedačky i poutání dítěte; prostorná a pohodlná; prostorově velmi nenáročná; potah se jednoduše sundává a lze prát v pračce; výborná kvalita zpracování
- ➖ průměrná ochrana při čelním nárazu; vysoká hmotnost sedačky; omezený výhled z vozu



**Besafe iZi Modular i-Size se základnou**  
dobře (62 %), 9640 + 6280 Kč  
polohovací autosedačka i-Size pro děti od 61 do 105 cm; integrované pásy a podpůrná noha; instalace proti směru jízdy, od 88 cm po směru jízdy; lze upevnit pouze isofixem; stejná základna jako pro model iZi Go Modular, ale musí se k ní přidělat zářezka na nohy

- ➕ dobrá ochrana při čelním nárazu, výborná při bočním; snadné vedení pásu; dobrá stabilita; snadná instalace; pohodlná pozice v sedačce, výborné polstrování; prostorná; potah lze prát v pračce
- ➖ zvýšené riziko chybné instalace – bez důkladného přečtení návodu není upevnění sedačky k základně zcela jasné; obtížnější poutání dítěte; omezený výhled z vozu; opora nohou není ideální; prostorově náročná; potah se obtížně sundává; špatná kvalita zpracování



**Chicco Oasys 1 Evo Isofix**  
uspokojivě (57 %), 6000 Kč  
polohovací autosedačka skupiny I pro děti od 9 do 18 kg; integrované pásy; instalace po směru jízdy; lze upevnit pouze pomocí isofixu a top tetheru  
+ dobrá ochrana při čelním nárazu; snadné vedení pásu; výborná stabilita; malé riziko chybné instalace; snadná instalace sedačky; prostorově velmi nenáročná; poměrně pohodlná; potah se jednoduše sundává a lze prát v pračce; dobrá kvalita zpracování  
- průměrná ochrana při bočním nárazu; komplikovanější poutání dítěte; vysoká hmotnost sedačky; méně vnitřního prostoru pro dítě; omezený výhled z vozu



**Römer Kidfix II XP Sict**  
dobře (74 %), 6190 Kč  
autosedačka skupiny II/III pro děti od 15 do 36 kg; instalace po směru jízdy; upevňuje se isofixem a dítě se poutá bezpečnostním pásem vozidla  
+ dobrá ochrana při čelním nárazu; výborná při bočním; snadné vedení pásu; dobrá stabilita; malé riziko chybné instalace; snadná instalace sedačky i poutání dítěte; dobrá opora nohou, polstrovaní i výhled z vozu; potah se jednoduše sundává a lze prát v pračce; výborná kvalita zpracování; lehká  
- prostorově náročná; nepohodlný posez; méně vnitřního prostoru pro dítě



**Joie Duallo**  
dobře (73 %), 4360 Kč  
autosedačka skupiny II/III pro děti od 15 do 36 kg; instalace po směru jízdy; upevňuje se isofixem a dítě se poutá bezpečnostním pásem vozidla  
+ dobrá ochrana při čelním i bočním nárazu; snadné vedení pásu; výborná stabilita; malé riziko chybné instalace; snadná instalace sedačky i poutání dítěte; prostorná a poměrně pohodlná; prostorově nenáročná; potah se jednoduše sundává a lze prát v pračce; dobrá kvalita zpracování; lehká  
- posez není ideální; zvýšený obsah nežádoucích látek



**Maxi-Cosi Rodifix Airprotect**  
dobře (73 %), 5110 Kč  
polohovací autosedačka skupiny II/III pro děti od 15 do 36 kg; instalace po směru jízdy; sedačka se upevňuje isofixem, dítě se poutá bezpečnostním pásem vozidla  
+ dobrá ochrana při čelním i bočním nárazu; snadné vedení pásu; dobrá stabilita; minimální riziko chybné instalace; snadná instalace sedačky i poutání dítěte; prostorná a pohodlná; lehká; potah se jednoduše sundává a lze prát v pračce; dobrá kvalita zpracování  
- prostorově náročná; při instalaci sedačky bezpečnostním pásem vozu je ochrana o stupeň horší



**Römer Kidfix II XP**  
dobře (73 %), 5290 Kč  
autosedačka skupiny II/III pro děti od 15 do 36 kg; instalace po směru jízdy; upevňuje se isofixem a dítě se poutá bezpečnostním pásem vozidla  
+ dobrá ochrana při čelním i bočním nárazu; snadné vedení pásu; dobrá stabilita; minimální riziko chybné instalace; snadná instalace sedačky i poutání dítěte; prostorově nenáročná; dobrá opora nohou, polstrovaní i výhled z vozu; potah se jednoduše sundává a lze prát v pračce; výborná kvalita zpracování; lehká  
- nepohodlný posez; méně vnitřního prostoru pro dítě



**Römer Discovery SL**  
dobře (68 %), 3390 Kč  
autosedačka skupiny II/III pro děti od 15 do 36 kg; instalace po směru jízdy; upevňuje se isofixem a dítě se poutá bezpečnostním pásem vozidla  
+ snadné vedení pásu; dobrá stabilita; minimální riziko chybné instalace; snadná instalace sedačky i poutání dítěte; prostorná a pohodlná; prostorově nenáročná; lehká; potah se jednoduše sundává a lze prát v pračce; dobrá kvalita zpracování  
- průměrná ochrana při čelním i bočním nárazu; tenké polstrovaní



**Joie Transcend**  
dobře (69 %), v ČR ještě není v prodeji  
autosedačka skupiny I/II/III pro děti od 9 do 36 kg; nárazový pultík; instalace po směru jízdy, od 9 do 18 kg s pultíkem, od 15 kg bez pultíku; lze upevnit bezpečnostním pásem vozu, dodatečně isofixem  
+ dobrá ochrana při bočním nárazu; snadné vedení pásu; výborná stabilita; malé riziko chybné instalace; snadná instalace sedačky i poutání dítěte; prostorná a poměrně pohodlná; prostorově nenáročná; potah se jednoduše sundává a lze prát v pračce; dobrá kvalita zpracování  
- průměrná ochrana při čelním nárazu; posez není ideální; omezený výhled z vozu; zvýšený obsah nežádoucích látek (zpomalovačů hoření)



**Römer Advansafix II Sict**  
uspokojivě (52 %), 7990 Kč  
polohovací autosedačka skupiny I/II/III pro děti od 9 do 36 kg; integrované pásy; instalace po směru jízdy; lze upevnit pomocí isofixu a top tetheru; do váhy 25 kg lze poutat dítě integrovanými pásy, od 15 kg bezpečnostním pásem vozu  
+ dobrá ochrana při bočním nárazu; snadné vedení pásu; výborná stabilita; prostorově velmi nenáročná; dobrá opora nohou, polstrovaní i výhled z vozu; potah lze prát v pračce; dobrá kvalita zpracování  
- průměrná ochrana při čelním nárazu; zvýšené riziko chybné instalace; obtížnější instalace sedačky i poutání dítěte; vysoká hmotnost; méně vnitřního prostoru pro dítě; posez není ideální; potah se obtížně sundává

---

## Test

### Turistické boty

Jaké vlastnosti by měly mít ideální turistické boty? Měly by být voděodolné, dobře prodyšné a izolované. Na jejich výrobu by měly být použity kvalitní materiály, které něco vydrží. A hlavně by měly být pohodlné, aby vás z nich nebolela noha ani po několikahodinové vycházce nebo túře. Jak se daří plnit tato zákaznická očekávání, jsme zjišťovali ve srovnávacím testu 11 párů středně vysokých kotníkových turistických bot.



# Není bota jako

**d dobrá rada**  
 Vítězem testu jsou boty Meindl Vakuum GTX (velmi dobře, 6130 Kč). Dobře izolují proti chladu, jsou voděodolné i prodyšné a na suchém povrchu nekloužou. Na mokřím povrchu je náchylnost ke klouzání pochopitelně větší. Vnitřní podšívka je velmi odolná proti oděru, takže se vnitřek boty nebude ošoupávat ani žmolkovat. Odolnost podrážky proti oděru je hodnocena uspokojivě, což je asi jediný menší nedostatek těchto bot. Praktické zkoušky v terénu dopadly velmi dobře, lidem nevyhovovala pouze vyšší hmotnost boty. Za výhodný nákup lze považovat boty Salomon X-Ultra Mid 2 GTX (dobře, 3300 Kč), které mají srovnatelné výsledky praktických i teoretických zkoušek a jsou zhruba o polovinu levnější.



Chůze v terénu je ve srovnání s chůzí po rovné cestě náročnější. Kdo rád vyráží na procházky nebo túry do přírody, jistě ví, o čem je řeč. Nohy se tam „nepoflakují“. Vypřádávají se s neustále se měnícím terénem a přizpůsobují se změnám povrchu a počasí. Zaslouží si proto vhodnou turistickou obuv, která jim poskytne dobré podmínky „na práci“.

Nabídka turistických bot je velice široká a v rámci našich omezených finančních i kapacitních možností by se nám těžko podařilo věnovat se všem typům. Výběr jsme proto zúžili na skupinu středně vysokých kotníkových turistických bot určených k lehkým vycházkám v období od jara do podzimu. Všechny jsou vybaveny speciálními membránami rozličných názvů, které se starají o dobrou voděodolnost a prodyšnost, a mnohé se také honosí technologií zlepšující stabilitu paty. Nejen tyto, ale i další vlastnosti jsme nechali ověřit v laboratoři na 11 párech značkových bot. Pokud mezi nimi nenajdete vašeho oblíbeného výrobce, není za tím záměr, ale výše zmíněná omezení. Všechny boty jsme kromě exaktních měření nechali také důkladně prověřit v praxi na dlouhých procházkách v terénu.

#### **Metr, váha, nůžky a jde se měřit**

Ve specializované zkušebně jsme se zaměřili na čtyři hlavní oblasti: vlastnosti použitých materiálů a funkčních membrán, vlastnosti podrážky, životnost použitých materiálů a kvalitu provedení. Konkrétně nás zajímala izolace bot proti chladu, voděodolnost a prodyšnost. Dále jsme hodnotili odolnost podšívky proti oděru, odolnost podrážky proti oděru i ohybu, přilnavost podrážky na mokřím i suchém povrchu a také schopnost boty tlumit došlap. V neposlední řadě jsme otestovali kvalitu provedení, konkrétně pevnost spoje mezi podrážkou a horní částí boty, odolnost kovových oček pro tkaničky proti korozi a také přítomnost nežádoucích látek. K postupům jednotlivých zkoušek se vrátíme později při hodnocení jednotlivých modelů.

#### **Obout boty a vyrážíme**

Při dlouhých procházkách v přírodě skupina vyškolených dobrovolníků subjektivně hodnotila praktickou stránku nošení bot. Známkovali například, jak dobře boty padnou, jak jsou prodyšné, jaký je sklon chodidla



nebo výška boty, jak se boty nazouvají a zouvají, jak snadno se utahují pomocí tkaniček nebo jestli nejsou moc těžké. Souhrnnou známku najdete v tabulce pod názvem komfort. Stabilita, přilnavost na suchém a mokřím povrchu a komfort na nerovném povrchu – tyto dílčí známky jsou shrnuty pod názvem chůze. Řádek náchylnost k zašpinění říká, jak moc ulpívá špína na botách nebo jestli se při chůzi nešpiní lýtka. Hodnocení tkaniček, švů a míry obnošení pak zastřešuje výsledná známka v řádku nazvaném detaily.

#### **Téměř bez škoברntnutí**

Vítězem testu jsou boty Meindl Vakuum GTX. Mají velmi dobré funkční vlastnosti, tedy dobře izolují proti chladu, jsou voděodolné i prodyšné. Na suchém povrchu nekloužou, na mokřím povrchu trochu, ale to je případ i všech ostatních testovaných bot. Lepší než průměrnou známku jsme neudělili. Vnitřní podšívka je velmi odolná proti oděru, takže se vnitřek boty nebude ošoupávat ani žmolkovat. Odolnost podrážky proti oděru je hod-



**Jak testujeme**  
 podrobný postup testu turistických bot najdete na [www.dtest.cz/turisticka-obuv](http://www.dtest.cz/turisticka-obuv)

**Jak hodnotíme**  
 grafická skladba celkového hodnocení turistických bot

praktické zkoušky 50 %  
 svrchní materiál 15 %  
 přilnavost podrážky 12,5 %  
 životnost 12,5 %  
 došlap 5 %  
 kvalita provedení 5 %



# bota

nocena uspokojivě, což je asi jediný menší nedostatek těchto bot.

Dobrá je schopnost tlumení došlapu a velmi dobrá kvalita provedení. Při zkoušce pevnosti spoje mezi podrážkou a horní částí boty jsme naměřili několikanásobně vyšší hodnoty síly potřebné k roztržení než u některých jiných účastníků testu (pro představu 11,2 N/mm v případě vítěze proti méně než 2 N/mm u nedostatečně hodnocených modelů). Koroze na kovových očkách pro tkaničky se neobjevila u žádných testovaných bot. Komentáře dobrovolníků z praktických zkoušek byly pozitivní, jediná drobná výtka směřovala k hmotnosti bot. Jedna váží 793 gramů, což je nejvíce v testu. Ostatní pozitivní však převládla, proto byl celkový dojem z těchto bot velmi dobrý.

### Stále lehký krok

V pořadí druhé skončily Salomon X-Ultra Mid 2 GTX s velmi podobnými výsledky jako vítěz. Mají velmi dobré funkční vlastnosti, trochu horší přilnavost na suchu, ale větší odolnost podrážky proti oděru. Schopnost tlumení došlapu je velmi dobrá, kvalita provedení dobrá. S váhou 452 gramů patří mezi nelehčí botu v testu, což pozitivně hodnotili i naši testující. Do-

poručují je jako ideální boty pro pohyb v přírodě nebo na zahradě, na procházku se psem nebo na lehké túře.

Pomyslné stupně vítězů doplňuje další model značky Meindl, Kansas GTX. Získal vůbec nejlepší hodnocení z praktických zkoušek – samé jedničky. Testující si pochvalovali perfektní padnutí boty na nohu, výbornou oporu a stabilitu, snadné nazouvání i zouvání, minimální otlaceniny nebo odřeniny z nošení, skvělý komfort při chůzi bez ohledu na terén, dobrou prodyšnost i snadnou údržbu. Výsledky laboratorních zkoušek dopadly dobře, uspokojivě je hodnocena jen izolace proti chladu a přilnavost podrážky na mokřem povrchu.

### Občas nějaký uzel

U následující čtveřice bot se při testování objevily určité nedostatky a ve třech případech limitovala celkovou známku přítomnost nežádoucí látky, konkrétně oxidu chromového. Je to silně karcinogenní a pro životní prostředí nebezpečná chemická látka, která se používá při zpracování kůže. Pokud se objeví v hotovém výrobku, je to znamení, že ve výrobním procesu není vše v naprostém pořádku, a látka se tak dostává do přírody.



### Jak nakupovat boty na túry?

Koupě správné obuvi na turistiku **nebývá levnou záležitostí. Boty by neměly nikde tlačit, přesto by měly být pevné a poskytnout dostatečný prostor pro pohyb prstů. Ve výsledku mohou právě boty představovat hranici mezi skvělým turistickým zážitkem a peklem. Na co si tedy dávat při výběru pozor? Znat velikost boty je zásadní předpoklad. Počítejte s tím, že botu je třeba zkoušet i s vhodnou ponožkou nebo ponožkami, jejichž tloušťka je adekvátní k počasí, ve kterém plánujete boty nosit. Pokud používáte do bot ortopedické vložky, nezapomeňte je vzít s sebou do obchodu a boty zkoušet s nimi. Vložky mohou ovlivnit, jak boty padnou. Zkoušení a nákup turistické obuvi je dobré nechat až na odpoledne nebo podvečer, kdy jsou nohy po celém dni trochu oteklé. Zajistí se tím potřebná velikostní rezerva. Zkoušení bot se nevyplatí uspěchat. Nějaký čas v nich pobuďte, projděte se, zkuste s nimi vyjít a sejít schody, případně nakloněnou rovinu. Jakýkoliv hrbolek, šev nebo těsné místo je znamení, že takovou botu byste kupovat neměli. Nákup bot online bez předchozího vyzkoušení nedoporučujeme.**



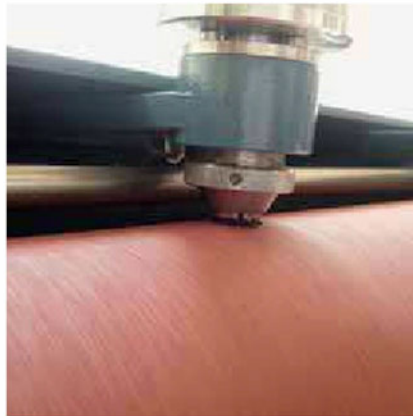
V pořadí čtvrtý model Lowa Renegade GTX Mid si ze zkušebny odnesl samé dobré známky až na jednu výjimku. Přilnavost na mokru byla hodnocena dostatečně, protože koeficient tření na mokřem povrchu byl příliš nízký. Poznámka o horší přilnavosti podrážky se objevila i v komentářích z praktických zkoušek. Dále testující psali o širším vnitřním lůžku, kvůli kterému noha dobře neseděla na místě a někdy klouzala dopředu, což způsobilo bolest palců. Museli několikrát znovu utahovat tkaničky, aby se noha nepohybovala. Drobné výhrady měli také ke stabilitě při chůzi a náročnější údržbě kvůli velkému množství švů. Naopak pozitivně hodnotili dobrou výšku boty, snadné nazouvání i zouvání a nízkou hmotnost. Celkový dojem byl však průměrný.

### Dobré v terénu, špatné pod mikroskopem

Boty Hanwag Tatra GTX, v pořadí páté, jsou podle subjektivních zkušeností z terénu velmi pohodlné a výborně pad-



Vzorek boty zničený za účelem testování. Kruhový výřez byl použitý na zkoušku prodyšnosti.



Testování životnosti podrážky, respektive odolnosti proti oděru.



Vzorky podrážky po skončení testu odolnosti proti oděru.



Dynamický test voděodolnosti simulující chůzi ve vodě.



Zkouška přilnavosti podrážky, respektive odolnosti proti skluzu.



Zkouška odolnosti podrážky proti ohybu.

nou na nohu, jsou velmi stabilní, mají dobré funkční vlastnosti a neklouzavou podrážku, snadno se zouvají, nazouvají, utahují i udržují – prostě samá superlativa. Jediná výtka směřovala k větší hmotnosti (778 g), ale i tak byl celkový dojem velmi dobrý. Problém se však objevil jinde. V laboratoři jsme odhalili přítomnost zmiňované nežádoucí látky, což výrazně snížilo dobrou celkovou známku. Touto zkouškou neprošli s čistým štítem ani boty Asolo Revert GV a další model značky Hanwag, Banks GTX. Tomu odpovídá i jejich umístění na chvostu tabulky. Po praktické stránce jsou však boty Asolo hodnoceny velmi pozitivně a všichni, kteří měli možnost si boty vyzkoušet v terénu, si je pochvalovali; až na kluzkou podrážku, která způsobovala nemalé problémy při chůzi po mokřích kořenech nebo kamenech. Tuto skutečnost potvrdil i špatný výsledek ze zkušebny.

Také boty Hanwag Banks GTX jsou podle našich testujících poměrně pohodlné, dobře padnou lidem s užší nohou. Při chůzi se žádné problémy neobjevily,

boty byly stabilní a neklouzaly. Je však třeba zmínit horší výsledek v testu životnosti, a to jak podrážky, tak vnitřní podrážky.

Zkoušku životnosti podrážky provádíme na vzorku, který je přiložen k rotujícímu válci s brusným papírem. Pro testování odolnosti podrážky proti oděru používáme speciální přístroj, který simuluje mechanické tření látky o látku. Jako vzorek jsme použili kus látky z oblasti paty, kde dochází k největšímu oděru.

#### Více či méně pokulhávají

V poslední čtyřčlenné skupině jsou modely, u kterých se objevily nedostatky jak v laboratoři, tak v terénu – konkrétně Keen Targhee II Mid WP, The North Face Hedgehog Hike Mid GTX, Alpine Pro Triglav Mid a Merrell Moab Mid GTX. Jejich společným znakem je například menší pevnost spoje mezi podrážkou a horní částí boty, než je tomu u ostatních modelů. Kromě bot The North Face mají také horší voděodolnost. Například Alpine Pro

po statickém testu voděodolnosti, kdy boty byly dvě hodiny ponořeny ve vodě, vážily o zhruba 40 % více – hmotnost boty je 475 gramů a množství nasáklé vody 198 gramů. Při dynamickém testu, který simuloval chůzi ve vodě, bota nasákla 82 gramů vody. V případě obuvi značky Merrell (hmotnost 486 gramů) jsme zaznamenali nárůst hmotnosti o zhruba 25 % při statickém a o 10 % při dynamickém testu. V obou případech navíc při statickém testu pronikla voda dovnitř boty. Tuto nepřijemnou skutečnost jsme zaznamenali i u modelu Keen. Pro srovnání, ostatní boty při dynamickém testu absorbovaly množství vody v řádech jednotek gramů, při statickém byla nejvyšší naměřená hodnota 69 gramů (The North Face). Horší voděodolnost však nebyla jediným špatným výsledkem ve zkušebně (viz tabulka).

Boty Keen Targhee II Mid WP jsou podle zkušeností našich testujících vhodné pro lidi se širší nohou, úzká nedrží na místě. Nevyhovovala jim také

> str. 41



turistické boty

	Meindl Vakuum GTX	Salomon X-Ultra Mid 2 GTX	Meindl Kansas GTX	Lowa Renegade GTX Mid	Hanwag Tatra GTX	Keen Targhee II Mid WP	The North Face Hedgehog Hike Mid GTX
průměrná cena (Kč)	6100	3300	5000	4600	6500	3300	3400
<b>celkové hodnocení</b>	<b>velmi dobře</b> 80%	<b>dobře</b> 78%	<b>dobře</b> 76%	<b>dobře</b> 65%	<b>dobře</b> 63%	<b>dobře</b> 63%	<b>dobře</b> 61%
<b>praktické zkoušky</b>	<b>velmi dobře</b> 81%	<b>velmi dobře</b> 80%	<b>velmi dobře</b> 83%	<b>uspokojivě</b> 59%	<b>velmi dobře</b> 84%	<b>dobře</b> 64%	<b>uspokojivě</b> 55%
komfort	+	++	++	+	++	+	+
chůze	++	++	++	+	++	+	○
náchylnost k zašpinění	+	++	++	+	+	+	○
údržba	+	++	++	+	++	○	+
detaily	++	+	++	+	++	+	+
celkový dojem	++	+	++	○	++	○	○
<b>svrchní materiál</b>	<b>velmi dobře</b> 81%	<b>velmi dobře</b> 85%	<b>dobře</b> 73%	<b>dobře</b> 79%	<b>velmi dobře</b> 92%	<b>dobře</b> 60%	<b>dobře</b> 75%
izolace proti chladu	+	+	○	+	++	+	+
voděodolnost	++	++	++	++	++	○	+
prodyšnost	++	++	+	++	++	+	+
<b>přilnavost podrážky</b>	<b>dobře</b> 76%	<b>uspokojivě</b> 58%	<b>dobře</b> 62%	<b>uspokojivě</b> 55%	<b>dobře</b> 65%	<b>dobře</b> 69%	<b>dobře</b> 67%
suchý povrch	++	+	++	+	++	++	++
mokřý povrch	○	○	○	–	○	○	○
<b>životnost</b>	<b>dobře</b> 70%	<b>velmi dobře</b> 82%	<b>dobře</b> 71%	<b>dobře</b> 79%	<b>uspokojivě</b> 56%	<b>dobře</b> 69%	<b>velmi dobře</b> 84%
podšívka	++	++	+	++	+	++	++
podrážka	○	+	++	+	○	–	+
<b>došlap</b>	<b>dobře</b> 75%	<b>velmi dobře</b> 80%	<b>dobře</b> 70%	<b>dobře</b> 66%	<b>dobře</b> 70%	<b>velmi dobře</b> 82%	<b>dobře</b> 68%
<b>kvalita provedení</b>	<b>velmi dobře</b> 100%	<b>dobře</b> 66%	<b>dobře</b> 64%	<b>dobře</b> 62%	<b>dobře</b> 61%	<b>nedostatečně</b> 16%	<b>nedostatečně</b> 8%
<b>nežádoucí látky</b>	<b>velmi dobře</b> 100%	<b>velmi dobře</b> 100%	<b>velmi dobře</b> 100%	<b>velmi dobře</b> 100%	<b>uspokojivě</b> 40%	<b>velmi dobře</b> 100%	<b>velmi dobře</b> 100%
<b>technické údaje</b>							
hmotnost boty (g)	793	452	732	591	778	490	523

**klíč:**

++	+	○	–	---
velmi dobře 100–80 %	dobře 79–60 %	uspokojivě 59–40 %	dostatečně 39–20 %	nedostatečně 19–0 %

**vysvětlivky:**

✓ ano X ne  
Některá hodnocení mohou být limitována.  
Při shodném celkovém hodnocení pořadí podle abecedy.





© Tomfry / Fotolia

Alpine Pro Triglav Mid	Asolo Revert GV	Merrell Moab Mid GTX	Hanwag Banks GTX
3300	3600	2400	4700
<b>uspokojivě 59%</b>	<b>uspokojivě 58%</b>	<b>uspokojivě 58%</b>	<b>uspokojivě 53%</b>
<b>dobře 63%</b>	<b>dobře 78%</b>	<b>dobře 61%</b>	<b>dobře 72%</b>
+	++	+	+
+	+	○	+
+	+	+	+
+	++	+	+
+	++	○	+
○	++	+	+
<b>uspokojivě 43%</b>	<b>velmi dobře 81%</b>	<b>uspokojivě 52%</b>	<b>dobře 65%</b>
○	○	○	+
-	++	-	+
○	++	++	++
<b>dobře 65%</b>	<b>uspokojivě 56%</b>	<b>dobře 65%</b>	<b>dobře 69%</b>
++	+	++	++
○	-	○	○
<b>dobře 66%</b>	<b>dobře 76%</b>	<b>uspokojivě 47%</b>	<b>uspokojivě 47%</b>
+	++	+	+
+	+	-	-
<b>dobře 63%</b>	<b>dobře 77%</b>	<b>velmi dobře 89%</b>	<b>dobře 75%</b>
<b>dostatečně 34%</b>	<b>dostatečně 34%</b>	<b>nedostatečně 18%</b>	<b>dobře 70%</b>
<b>velmi dobře 100%</b>	<b>dobře 68%</b>	<b>velmi dobře 100%</b>	<b>dobře 60%</b>
475	581	486	623

★ vítěz testu  
 Ⓞ výhodný nákup

menší výška bot. Chůze v nich je však pohodlná a nohy nebolí. Celkový dojem průměrný. The North Face Hedgehog Hike Mid GTX po vyzkoušení nepřesvědčily naše dobrovolníky ke koupi. Měli otláčeniny kolem kotníků, nevyhovovala jim výška ani šířka boty a zmiňovali nedostatečnou stabilitu na nerovném povrchu. Celkový dojem opět průměrný. Také v případě Alpine Pro Triglav Mid by lidé uvítali vyšší botu, připadala jim spíše jako běžná vycházková než turistická. Celkový dojem z bot byl převážně vlažný, testující nebyli přesvědčeni o vysoké kvalitě a nekoupili by si je.

Ani boty Merrell Moab Mid GTX svými výkony zrovna neoslňly. Nižší bota ovlivňovala stabilitu nohy a měkká podrážka zase nechávala nohy pocítit nerovnosti terénu. Stejně jako všechny předchozí boty z této čtveřice jsou vhodné jen na lehké procházky třeba v lese nebo po rovné cestě, ale nehodí se na dlouhé túry do přírody nebo do hor. Výhodou je jejich nízká hmotnost. ✘



© Thomas Söllner / Fotolia

## Nákupy na slevových portálech

**Sleva, akce, druhý zdarma... Magická slova zbavující smysl i jinak racionálního člověka, který ztrácí soudnost a plní košík jako o život. Slevové portály na internetu jsou jedním z projevů naší záliby ve slevách a svou popularitu si drží už řadu let. Jak je ale nákup právně ošetřen a v jaké pozici je server vůči spotřebitelům a podnikatelům, kteří následně dodávají zboží či služby?**

**Smluvní vztah**

Oproti běžným nákupům je na většině slevových portálů smluvní vztah třístranný, tedy jednou stranou je spotřebitel, druhou prodávající nebo poskytovatel služeb a třetí samozřejmě portál sám. Záleží na konkrétní nabídce a jejích podmínkách, zda portál bude jen v pozici zprostředkovatele, který propojí nabízejícího s potávajícím, zinkasuje platbu a vezme si provizi, nebo bude sám prodávajícím či poskytovatelem služeb. Proč je to důležité? Každý typ smluvního vztahu zahrnuje jinou odpovědnost portálu. Zatímco my máme pocit, že

zboží dostáváme od konkrétního provozovatele serveru, ten spíše funguje jako platforma pro „lepší inzerci“ a odpovídá pouze za obsah webu, ne za věc samotnou. Portál od portálu se ve svých podmínkách liší. Ve snaze nalákat zákazníky nebo jim poskytnout další služby se vytvářejí podnikatelské programy, kontaktní osoby či jiné způsoby řešení spotřebitelských stížností. Čím více povinností na sebe zprostředkovatel bere, tím lépe pro nás.

Velký pozor na typ smluvního vztahu je třeba dávat při koupi zlevněných zájezdů. Tady se totiž podnikatelé dostávají na půdu legislativy upravující podnikání v cestovním ruchu. Pořádat zájezdy smí jen licencovaná cestovní kancelář, většina portálů tedy prodává zájezdy, které organizuje někdo jiný, a na to musí zákazníka upozornit. V propagačních materiálech by se měl zprostředkovatel označovat jako cestovní agentura a zákazníka o všech aspektech zájezdu informovat.

Zkoumejte, jaké jsou povinnosti slevových portálů a nakolik je plní. Pro úsporu místa i atraktivitu se často popis nabídky zkracuje a upravuje. Nicméně pokud někdo nedodrží zákon už v reklamě, jak asi bude reagovat na problémy a reklamace?

**Reklamace a recenze**

V ideálním případě přijde voucher na službu či samotné zboží, které bez



problému užíváme nebo zkonzumujeme. Co když ale nastane problém? Je důležité vědět, jaký typ smlouvy jsme uzavřeli a jaká nám z toho plynou práva. Nejste spokojeni? Reklamujte přímo na místě a domáhejte se nápravy. Zejména ve službách se pozdější reklamace řeší těžko, protože se jako zákazníci dostáváme do důkazní nouze. Spotřebitelské zkušenosti někdy ukazují, že „slevaři“ se stávají hosty nižší kategorie. Hoteliéři a restauratéri ve snaze přilákat novou klientelu nabídnou pobyt či večeři na hraně výrobních a provozních nákladů a personál má pak pocit, že se o hosta nemusí starat tak, jak by se staral normálně. Taková reklama má pro provozovatele naprosto opačný efekt, než zamýšlel, nehledě na to, že řešení problémů stojí

více než běžný chod podniku. Každý zákazník má právo na službu, kterou si objednal a zaplatil. Podnikatelé inzerují servis v plné kvalitě s „výjimečně sníženou cenou“, nikoliv služby s vadami, kyselými úsměvy, ústrky a pohrdáním.

Ne vždy však reklamace pomůže. Hrubý tón v hlase číšníka za normálních okolností řešíme odchodem z restaurace nebo vynecháním spropitného. U předplaceného vouchere se nelibost dává najevo hůře (nehledě na to, že to personálu bývá jedno). Zde přichází na řadu hodnocení, recenze a varování dalších potenciálních naštvaných spotřebitelů. Nemá-li podnikatel ze slevových akcí dobré reference, jsou mu k ničemu. Pokud se spotřebitel zajímá o konkrétní zkušenosti, nepříjemnosti se předem vyvaruje. Řada

renomovaných slevových portálů si své obchodní partnery vybírá, což může dělat i podle předchozí spokojenosti zákazníků.

Nakupujeme-li zboží, ať se jedná o jídlo, elektroniku, oblečení nebo služby, postup reklamace je stejný jako v jakémkoliv e-shopu, jen si opět musíme být jisti, kdo je konkrétní prodávající. Režim reklamace se pak řídí zákonem o ochraně spotřebitele. Uplatnit ji můžeme v kterékoliv provozovně, místě podnikání či sídle a nezáleží na tom, zda to děláme osobně, poštou nebo elektronicky. K vyřízení je zákonem stanovena lhůta třiceti dní, od které se nelze odchýlit bez souhlasu spotřebitele. Odpovědnost za vadu platí na veškeré zboží plošně, ať se prodává ve slevě nebo ne. Obchodník se jí nemůže zbavovat tvrzeními typu: „Co je ve slevě, to je bez záruky.“ Pravdu by měl pouze v případě, že by se prodávalo zboží zlevněné právě kvůli konkrétní vadě, což není zrovna obvyklé. Téměř každé zboží zakoupené po internetu lze vrátit do 14 dnů bez udání důvodu, pozor ale na výjimky, mezi které patří například potraviny. U služeb nelze vracet



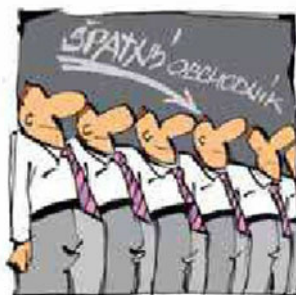
například lístky do kina, divadla či na koncerty, ubytování, dopravu či zájezdy stanovené na konkrétní datum.

Nad rámcem zákonných povinností bývají různé garanční programy. Fungují podobně jako reklamace, jen je většinou nabízí samotný slevový portál a ne každý je má. Takovou službou se jednotlivé portály snaží odlišit od ostatních a pěstovat důvěru zákazníků. Náhradu či řešení reklamace nabízí zprostředkovatel a nikoliv ten, kdo službu poskytoval. Jedná se tedy o doplněk k zákonným právům každého spotřebitele a podmínky si každý podnikatel nastavuje sám. Na rozdíl od běžné reklamace zde nemusí platit lhůty pro vyřízení, naopak uplatnění náhrady z garančního programu může být podmíněno včasným podáním stížnosti, přesným postupem nebo určitým potvrzením.

### Krach portálu

Slevových portálů v poměrně krátké době vyrostlo jako hub po dešti. Některé zůstaly, jiné v tichosti odešly, některé dokonce zkrachovaly. Opět podle typu smlouvy se spotřebitelem pak vyplývají jednotlivá práva a povinnosti zákazníků.

Zkrachoval zprostředkovatel slevy a restaurace, kde jste měli objednanou večeři, či hotel, kam jste měli jet na wellness víkend, vás odmítají přijmout, protože nedostaly zapláceno? Často to bude jejich pro-



blém a otázka vztahu mezi podnikateli. Spotřebitel sice uzavřel smlouvu přes třetí osobu, ale s konkrétním podnikatelem, který na webu inzeroval svou nabídku. Že přišel o peníze, vás nemusí zajímat. Pokud vás někdo okrade, také musíte zaplatit nájem, hypotéku či další služby a nikdo z věřitelů nebere ohledy na vaši situaci. Zvolit si smluvního partnera je podnikatelská svoboda. Riziko za výběr dodavatelů a způsob platby nese podnikatel. Nemůže ho přenést na zákazníka, který většinou jinou možnost než zaplatit prostřednictvím portálu nemá. Krachem zprostředkovatele tedy smlouvy mezi dalšími osobami nezahynou a mají být plněny, jak bylo domluveno.

Je-li krachující portál přímo prodejcem zboží či poskytovatelem služby, je to pro zákazníka horší. Zde pocítí důsledek výběru špatného obchodníka na vlastní kůži. Může vymáhat svou pohledávku, hlásit se do insolvenčního řízení a spojovat se s dalšími ošizenými, ale výtěžnost z insolvence není vysoká a často sebere mnoho času. U malých částek je někdy úsilí větší než samotný přínos. ✘



### Voucher a jeho platnost

Poukazy na zboží a služby zakoupené ve slevách mají často omezenou platnost a lze je uplatnit jen po určité době. Necháte-li službu propadnout, těžko se budete domáhat náhrady. Nejvyšší soud už v minulosti judikoval, že je to podobné jako s dobou použitelnosti na potravinách. Je jen na kupujícím, zda zakoupený jogurt sníst, nebo nechá v lednici zkazit.

Druhou věcí je faktická možnost poukaz uplatnit. V minulosti nebylo neobvyklé, že restaurace prodala spoustu dárkových menu, tataráků nebo steaků s omezenou možností přijít. Pokud jste chtěli konkrétní termín, rezervace byla nutná dlouho dopředu a poukazy kvůli špatné kooperaci s prodejcem mohly propadnout. Pokud voucher nelze vůbec uplatnit kvůli výmluvám na straně podnikatele, má zákazník samozřejmě právo na vrácení peněz.

# Pojištění domácnosti: levně, nebo dobře?

**Můj dům, můj hrad. Ale co s vybavením takového hradu? Někdy se jeho cena může nebezpečně blížit ceně samotného „obvodového zdíva“. Právě o to, co uzamykáme za venkovními dveřmi bytu, by se mělo postarat pojištění domácnosti. Skutečně se postará? A jak dobře?**

Poměrně častou chybou je směšování pojmů domácnost a nemovitost. Přinejmenším z pojistného hlediska jsou tyto termíny značně odlišné. Pojistíte-li si nemovitost, jde především o stavbu, případně její pevné součásti. Hovoříme-li o domácnosti, chceme pojistit vybavení bytu nebo domu.

### Co všechno se dá pojistit?

Pojištění domácnosti zahrnuje prakticky vše, co v bytě běžně máte – od koberce až po lustr u stropu. Domácnost je navíc široká definice. Spadá do ní veškerá elektronika, běžné dekorace, sportovní náčiní nebo věci denní potřeby, například ošacení.

Ne vždy, ale většinou tento soubor doplňují i věci v těsné blízkosti vaší domácnosti, například vybavení v garáži, jízdní kola, lyže nebo věci ponechané v zaparkovaném autě. Pozor si však dejte na to, že pojišťovny operují s pojmem „obvyklé hodnoty“. Jde-li třeba o závodní kolo za čtvrt milionu, běžná pojistka ho nepokryje. To samé platí o věcech, které se běžně do auta nezamýkají – drahé šperky, elektronika a podobně.

### Za kolik?

Cena pojištění se odvíjí primárně od hodnoty pojištěného souboru věcí. Zde panuje přímá úměrnost – čím dražší vybavení bytu vlastníte, tím více platíte. Dalším faktorem je lokalita, kde velkou roli hraje třeba kriminalita oblasti nebo riziko přírodních pohrom. Svou roli hraje i patro, ve kterém se byt nachází.

Z tabulky je patrné, že se dá domácnost pojistit za několik stokerun ročně, ale také za několik tisíc. Jenomže tvrdíme-li u každé pojistky, že pojištění není jenom o ceně, platí to tady dvojnásob. Více se dočtete v pasáži o výlukách nebo stačí nahlédnout do podmínek pojišťoven vystavených na internetu.

Rozdíl v cenách bývají opodstatněné. Levné pojištění nemusí být nutně špatné, ale mějte se na pozoru, kolik výluk skrývá a jestli třeba dílčí limity nejsou poddimenzované. Na druhou stranu přeláčet za doplňky, které pojišťovny s oblibou dávají do vyšších balíčků, by bylo zbytečné. S trochou nadsázky se můžeme ptát, nakolik na území České republiky hrozí třeba výbuch sopky nebo devastující zemětřesení. Zloději, požáry nebo atmosférické srážky váš majetek ohrozí s větší pravděpodobností. Jenomže například právě zatečení srážkové vody bývá jen ve vyšších balíčcích pojištění.

Systém krytí, limitů a výluk je velmi spletitý a spotřebitelům doporučujeme přinejmenším konzul-

taci s finančním poradcem. Nezapomínejte na zápis ze schůzky. Jasně řekněte, jaká rizika si přejete pokrýt. Pokud by poradce vybral špatně a pojišťovna odmítla plnění, přičemž šlo o nebezpečí, na které jste poradce výslovně upozornili, můžete jeho služby reklamovat a dovolávat se odpovědnosti, tedy náhrady.

Dobře si také spočítejte a aktualizujte hodnotu pojištěných věcí. Podpojistit se znamená, že když se něco stane, budete muset sáhnout do vlastní kapsy a rozdíl si doplatit. Když se přepojíte – což může být častý problém, protože pojišťovny počítají s odpisy pojištěného souboru a nová televize nemá stejnou hodnotu jako pětiletá – nikdo vám vyšší ceny nevyplatí (nejde-li o speciální bonus ve smlouvě) a vy celou dobu platíte vyšší pojistné zbytečně.

### Zdravé bonusy

Levné a špatné krytí je k ničemu. Na čem tedy šetřit s rozumem? Pokud máte pojištění vybrané a troufnete si na sjednání svépomocí, doporučujeme jednoznačně internet. Za sjednání po internetu nabízejí některé pojišťovny až 25% slevu. Ještě větší slevu pak můžete najít přes vybrané srovnávače. Pozor ale na obligátní požadavek zadání osobních údajů, které jsou následně využívány marketingovým způsobem. Velmi často například po zadání kalkulace zazvoní telefon a na druhé straně slyšíte: „Vybral jste si? Jak můžeme pomoci?“

Laik se také bude na internetu jen obtížně dopátrávat všech potřebných informací, výše spoluúčasti a relevantních dokumentů.

Ale zpět k bonusům. Další získáte za bezeškodný průběh předchozí pojistky. Typicky to bývá 5% za každý rok beze škod a bonus je zastropovaný 20 až 30%. V souvislosti s tím si rozmyslete, jestli poběžíte na pojišťovnu s každou drobností, nebo raději drobné škody uhradíte ze svého a nepřijedete o bonus.

Z podobného soudku je sleva za spoluúčast, tedy kolik z každé pojistné události budete hradit ze svého. V naší sondě do pojištění domácností jsme (pokud to bylo možné) volili spoluúčast tisíc korun, ta však patří do nižší hladiny. Zvolíte-li pět tisíc nebo třeba 1% s minimálním tisícovkovým limitem, dostanete další slevu kolem 10% z výsledného pojistného.

Některé pojišťovny pak poskytují nezanedbatelné slevy za zabezpečení – a to jak proti kriminálníčkům, tak proti živlům. V prvním případě jsou to například mříže na oknech v nižších patrech, bezpečnostní dveře a zámky nebo alarm. Ve druhém případě zmíníme automatické hasicí systémy apod.

Konečně slevy můžete docílit také tak, že si u jedné pojišťovny objednáte pojistek několik. Logika velí pojistit si spolu s domácností také nemovitost, bonus ale může čekat i na ty, kdo si u stejného ústavu pojistí auto nebo svůj život.



© mlkoveas / Fotolia

## Doplňkové pojištění odpovědnosti

Doplňků u pojištění domácnosti naleznete mnoho.

Zmíníme ale jeden, který by se dal považovat za takřka běžnou součást - pojištění odpovědnosti v občanském životě. Způsobíte-li škodu sobě, pokryje vás běžná pojistka domácnosti. Co když ale třeba vyplavíte sousedy? Na to už potřebujete zmiňené připojištění. Některé pojistné smlouvy pamatují i na domácí mazlíčky, pokud by někoho pokousal váš pes a podobně. Pozor si ale dejte na to, že máte-li pojištění odpovědnosti jako připojištění k domácnosti, může být limitováno na teritorium v blízkém okolí domu nebo bytu.

## Výluk jako máku

Kdybychom chtěli rozebrat veškeré výluky z pojištění

domácnosti, nestačil by nám celý časopis. Zmíníme proto jen ty nejčastější nebo nejzajímavější.

Předně si ujasněte, zda je pojištěná pouze domácnost, nebo i příslušenství - sklepy, garáže, věci v zaparkovaném vozidle. Problémem mohou být jakékoliv nadstandardní úpravy, vybavení nebo dekorace. Drahá umělecká díla za statisíce nebývají běžnou součástí domácnosti, chcete-li mít jistotu, výslovně se na jejich krytí zeptejte. Pojistit si je samozřejmě můžete zvlášť, ale cena notně poskočí.

Smůlu máte také v případě, že odcizená nebo poškozená věc není tak docela domácí. O čem hovoříme? Třeba o náradí, které používáte v práci a na víkend si ho uskladníte v garáži.

Jak již bylo řečeno, nižší varianty pojistek nemusí pokrývat třeba srážkovou vodu, průsak spodní vody nebo i tak běžné věci, jako jsou rozbitá okna. Jestliže na jejich pojištění trváte, musíte si připlatit a dobře vybírat.

Zrádné mohou být i sekundární dopady krádeže. Když vám někdo odcizí peníze z trezoru a vy můžete prokázat, že tam skutečně byly, což je samo o sobě obtížné, pojišťovna vás vyplatí. Co když ale někdo odcizí kreditní karty? Rychle je zablokujte a spoléhejte se na pojištění karet nebo zákonné limity odpovědnosti bank. Pojišťovny se z následného zneužití karet (ale i vkladních knížek) v pojištění domácnosti často vyvíňují výlukou.

Nakonec si pohlíďte

limity. Škody se jednak v rámci roku sčítají, takže stane-li se něco dvakrát, de facto je limit poloviční. Mnohem nebezpečnější jsou ale parciální limity. Začtete se raději do pojistných podmínek, protože jednotlivá zastopování jsou často striktní a nezvyšují se s celkovou pojistnou částkou. Za elektronické vybavení tak pojišťovna může ručit třeba jen do sto tisíc, ačkoliv je celková částka pojištění sjednána na milion. Do zmíněného trezoru zase můžete ukládat pár desítek tisíc, ale s většími obnosy máte zkrátka smůlu. ✕



## Pojištění domácnosti – modelové příklady

pojišťovna	Allianz	Česká podnikatelská pojišťovna	Česká pojišťovna	Direct	Ergo	Kooperativa	Maxima	Slavia	Wüstenrot
produkt	Pojištění domácnosti	Domex Start	Domácnost	Pojištění domácnosti	Bezpečný domov	Pojištění domácnosti	Max Domov <sup>4)</sup>	DOMOV +	ProDomov
varianta	Exclusive	Domácnost	Exclusive Plus	Mám tam všechno	-	Komfort	VIP	Nadstandard	SuperPlus
spoluúčast	✕ <sup>1)</sup>	✕ <sup>1)</sup>	1000	1000	✕ <sup>1)</sup>	1000	1000	1000	✕ <sup>1)</sup>
cena (Praha, 1 mil. Kč)	7165	2398	7538	2448	1955	5475	4134	2707	2800
cena (Plzeň, 0,5 mil. Kč)	2945	1199	3216	1530	1565 <sup>2)</sup>	2262 <sup>3)</sup>	2625	1375	1400
cena (Trutnov 300 tis. Kč)	1278	685	1635	1157	1134 <sup>2)</sup>	967	2021	616	630

### vysvětlivky:

✓ ano ✕ ne

<sup>1)</sup> spoluúčast v kalkulaci neuvedena

<sup>2)</sup> minimální možné pojistné částky pro případ „Plzeň“ 700 000 Kč, „Trutnov“ 480 000 Kč

<sup>3)</sup> minimální možné pojistná částka pro případ „Plzeň“ 520 000 Kč

<sup>4)</sup> pojištění odpovědnosti pevnou součástí

Varianty pojištění jsme volili tak, aby byla kryta běžná rizika v maximální možné míře. Například zatečení srážkové vody bývá v nejvyšších variantách, proto jsou v tabulce velké cenové rozdíly. Data jsou platná k 17. 5. 2016. Do srovnání byly zařazeny pouze ústavy s možností výpočtu pojistného on-line.

## Informační servis

# Hasí cukr žízeň?

**Nápoje pro děti identifikujete na první pohled. Mají podobu menších pestrobarevných lahvíček a existuje jich nepřehledné množství. Malé žíznivce nezřídka lákají zejména obrázky pohádkových postav. Jsou však tím pravým k zahánění dětské žízně?**

Dětská „pitíčka“ představují samostatnou kategorii, přestože v „dětském“ balení seženete prakticky všechny možné druhy nápojů (jako jsou např. limonády, ochucené vody, džusy) a někdy může být pro běžného spotřebitele obtížné je mezi sebou rozlišit. Co všechny tyto výrobky spojuje a co je odlišuje? Rozdíl je například v tom, kolik ovoce do nich výrobce přidal (pokud vůbec) nebo jaké přídavné látky obsahují. Společný mají zejména vysoký obsah cukru.

Jednu z prvních úvah při rozhodování o koupi takového nápoje by mohlo být, zda je nutné zásobovat organismus těch nejmenších přidanými konzervanty. V našem srovnání obsahovala konzervační látky skoro pětina výrobků. Například konzervant sorban draselný je sice oficiálně povolenou přídavnou látkou s kódem E 202, některé zdroje však poukazují na skutečnost, že může způsobovat podráždění kůže, očí a dýchacího ústrojí. Absence konzervantů u ostatních výrobků dokazuje, že vyrobit nápoj jde s úspěchem i bez jejich přídavku.

Přírodní barviva nebo stabilizátory, jejichž posláním je udržet homogenní barvu či konzistenci nápoje, sice většinou nepředstavují potenciální zdravotní riziko, otázkou však zůstává, jsou-li pro uhašení žízně nutné. Regulátory kyselosti, které v nápojích nejčastěji reprezentuje kyselina citrónová, mají za úkol zvýraznit chuť výrobků, korigovat kyselost a jejich použití má pravděpodobně souvislost s vyšším obsahem přidaného cukru.

Samotné množství cukru je zvláštní kapitolou, kterou bychom neměli před koupí nápojů dětem opomíjet.

### Cukrový boj

Sladká chuť působí na děti všech věkových kategorií jako magnet, proto s její intenzitou výrobci nešetří. V krátkodobém horizontu je spokojen zákazník i producent, sladký nápoj chutná a výrobce má zajištěný odbyt. Zdravotní problém však přichází s přibývajícím časem a pravidelnou či dlouhodobou konzumací těchto nápojů. A není důležité, zda je nápoj slazen cukrem, sirupem nebo náhradními sladidly.

Rostoucí trend obezních dospělých i dětí není typický jen pro naši zemi, týká se celého světa. Podle Světové zdravotnické organizace (WHO) se celosvětově podíl obezních dětí za posledních 20 let ztrojnásobil. V České republice se v roce 2006 nadváha nebo obezita týkala každého šestého dítěte, což představuje dvojnásobný nárůst u mladších dětí



a trojnásobek u dospívajících oproti roku 1999. Riziko nadváhy v dospělosti se přitom prokazatelně zvyšuje s výskytem nadváhy v dětském věku.

Reakcí WHO na současnou situaci bylo snížení doporučeného denního maxima pro cukr v roce 2015 z 10 na 5 % z celkového denního příjmu energie pro všechny bez výjimky. To pro dospělé představuje zhruba 25 gramů, což je asi šest lžiček cukru za den. Americká kardiologická asociace (AHA) ještě rozlišuje mezi ženami a muži. Ženám doporučuje maximálně šest, mužům devět lžiček přidaného cukru denně. U dětí by měla opti-

mální dávka představovat nanejvýše čtyři lžičky (tedy 16 g) cukru za den, což je množství, které snadno pokryje jedna lahvička většiny dětských slazených nápojů.

Snahu ztížit přístupnost sladkých nápojů jako hlavního zdroje denního příjmu cukru, ale i cukrovinek a dalších rizikových potravin mělo v minulosti Ministerstvo školství ČR (MŠMT). Přišlo s návrhem vyhlášky plošně zakazující prodej rizikových potravin ve školách. Limity pro maximální obsah cukru, tuku, soli a transmastných kyselin však letos narazily na odpor Ministerstva zemědělství ČR, zástupců potravinářů a provozovatelů



© Jaček / Fotolia

občerstvovacích automatů, proto MŠMT ustoupilo nátlaku a limity zmírnilo. Tím se mezi povolené potraviny dostaly i ty, které byly v původním návrhu považovány za nevhodné. Vyhláška by měla vstoupit v platnost během letošního roku. Podobná je situace na Slovensku, tam vyhláška ministerstva zdravotnictví omezující nezdravé občerstvení ve školách narazila na odpor výrobců a Potravinářské komory Slovenska. Platit měla od října loňského roku, nakonec byla z legislativního procesu stažena.

### Sladkost k prasknutí

V tabulce na straně 48 naleznete nápoje, které jsou určeny dětem a které jsme nakoupili v běžných obchodech. Protože předpokládáme, že malé dítě má většinou k dispozici

láhev tak dlouho, dokud jí celou nevypije, seřadili jsme výrobky vzestupně podle celkového obsahu cukru v lahvi. Některé nápoje s vyšší koncentrací cukru ale v malých baleních tak ve výsledku mohou představovat menší „zlo“ než méně sladké nápoje ve větších objemech. To je případ nápojů Kubík Waterrr jablko a Jupík Crazy Aqua, které celkový vysoký obsah cukru nahánějí půllitrovým objemem. V obou se nachází zhruba 5 lžiček cukru.

Stojí za povšimnutí, že rozdíl mezi 3 dcl neslazené vody Rajec Kojenecká voda a stejným množstvím nejméně sladkého nápoje Kubík Waterrr činí více než tři lžičky cukru. Nápoj, který z našeho srovnání vyšel jako nejsladší (Cappy Pulpy, 13,4g cukru ve 100 ml), obsahuje 11 lžiček cukru, což

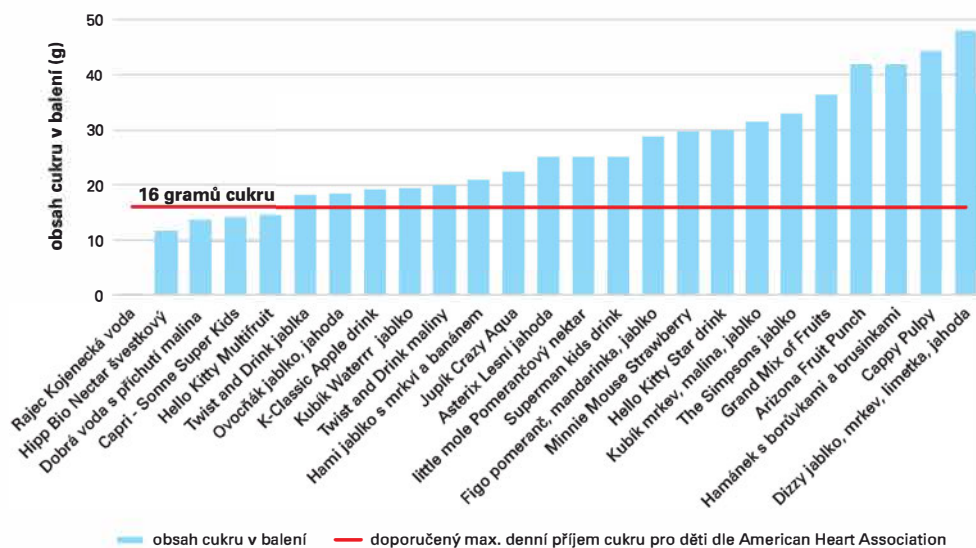


### Co je dobré vědět?

- Děti nepotřebují pít sladké nápoje.
- Mezi slazené nápoje pro děti se řadí limonády, džusy, nektary, minerální ochucené vody, ochucená mléka, ledové čaje nebo ředěné sirupy.
- Povzbudíte děti k pití vody. Děti jedí a pijí to, co jim dospělí podávají.
- Přesvědčte děti k jedení ovoce a zeleniny namísto pití džusů.
- Pití velkého množství sladkých nápojů může vyústit ve váhový přírůstek, zubní kaz, vybíravost v jídle, problémy s růstem a s vyprazdňováním.
- Vyhnete se uspávání dítěte s láhví v puse.
- Povzbudíte dítě k pití z hrnečku co nejdříve (začít lze kolem šesti měsíců).
- Začněte s nácvkem čištění zubů hned, jakmile se proříznou.



### Obsah cukru v nápojích pro děti



je skoro třikrát více, než se doporučuje dětem za celý den, téměř dvakrát více, než by měly denně maximálně přijmout ženy, a o dvě lžičky více, než je doporučený limit pro dospělé muže. Celkově nejvíce cukru však dítě přijme, pokud vypije celou lahvičku nápoje Dizzy z Lidlu. Kvůli svému objemu 4dcl je zdrojem bezmála 50g nebo také 12 lžiček cukru.

Denní doporučený strop pro cukr u dospělých (25g) přesahuje celkem deset z 27 lahviček s nápoji určenými dětem. Do denního maxima pro děti podle



### Nápoje pro děti

	voda	s cukrem							
	Rajec Kojenecká voda	Hipp Bio Nectar švestkový nektar	Dobrá voda s příchutí malina neperlivá	Capri - Sonne Super Kids	Hello Kitty Multifruit	Twist and Drink jablka	Ovocňák jablko, jahoda	K-Classic Apple drink	Kubík Waterrr příchutí jablko
cena (Kč)	19,90	27,90	12,50	8,90	14,90	13,90	24,90	3,90	17,90
cena za 100 ml (Kč)	6	14	3,80	4,50	7,50	7	12,50	2	3,60
objem balení (l)	0,3	0,2	0,33	0,2	0,2	0,2	0,2	0,2	0,5
celkový obsah cukru (g)	0	11,6	13,6	14	14,6	18,2	18,6	19,2	19,5
obsah cukru (g/100ml)	0	5,8	4,1	7	7,3	9,1	9,3	9,6	3,9
použité sladidlo	×	×	cukr	cukr, gluk.-frukt. sirup	cukr	cukr	×	cukr	cukr
obsah ovocné složky (%)	0	79	0	10	30	10	100	30	0,1
přídavné látky	×	×	E 202, E 330	E 300	E 300, E 330, E 160a	E 202, E 330	×	×	×
aromata	×	×	✓	✓	×	✓	×	✓	✓
typ výrobku	pramenitá voda nesyčená	švestkový nektar	ochucená minerální voda	nesycený nealkoholický ovocný nápoj	ovocný nápoj s částičně z koncentráty	nealkoholický nápoj ochucený	100% ovocná šťáva	ovocný nápoj s jablečnou šťávou z koncentráty	nesycený nápoj s příchutí jablka
výrobce/prodejce	Kofola a.s., Krnov	Hipp Czech s.r.o., Praha	Poděbradka, a.s., Poděbrady	Vitar s.r.o., Zlín	McCarter a.s., Slovensko	Pfanner s.r.o., Hostivice	Toko Agro a.s., Rudice	Kaufland Česká republika v.o.s., Praha	Maspex Czech s.r.o., Praha
minimální trvanlivost	09/2016	31/10/2017	12/08/2016	13/01/2017	11/05/2016	17/02/2017	25/02/2017	14/12/2016	09/2016

AHA se vedle kojenecké vody Rajec vešlo jen dalších pět výrobků (Hipp, Dobrá voda, Capri-Sonne, Hello Kitty Multifruit a Bobík s příchutí maliny). Otázkou zůstává, do jaké míry dítě „ocení“, že mu denní dávka cukru během chvíle proteče hrdlem.

#### Méně znamená více

Problém sladkých nápojů obecně spočívá v tom, že jejich konzumaci přijímá člověk extra kalorie, se kterými se však v jídelníčku nepočítá. Jedinec se stravuje zpravidla stejně, jako by pil pouze vodu. Tím se

denní energetický příjem navyšuje a při nedostatečném výdeji energie dochází k ukládání cukru do tukových zásob. Výsledkem je nadváha, obezita a další přidružená onemocnění. „Máme jednoznačně potvrzeno, že pití slazených nápojů přispívá k vyššímu příjmu energie a vyššímu riziku obezity, srdečního infarktu, mozkové mrtvice a cukrovky druhého typu. Studie dále spojují nadbytek cukrů v limonádách s osteoporózou, astmatem, nádorovými onemocněními, dnou, revmatoidní artritidou, předčasným stárnutím

a vznikem závislosti. Přestat pít limonády je první obranou před těmito zdravotními problémy,“ vysvětluje specialista na zdravotní prevenci a výživu PharmDr. Margit Slimáková.

Děti si mohou na sladkou chuť (ať z cukru nebo náhradních sladidel) snadno a rychle zvyknout a pravděpodobně ji potom budou vyhledávat i v dospělosti. Příliš cukernatý jídelníček dětí může vést přímo k obezitě, byť to nemusí být pravidlem. I tak však pití slazených nápojů není dobrým základem pro budoucí stravovací návyky. „Dítě, kterému jsou

předkládány limonády, může mít normální hmotnost, protože některé děti spoustu energie vyběhají. Přesto nadbytek cukrů škodí i těm hubenějším, protože buduje závislost na sladké chuti, přetěžuje slinivku břišní nebo zvyšuje riziko zubního kazu,“ dodává odbornice na výživu Slimáková. Dodejme ještě, že nejobvyklejšími přidanými sladidly v dětských nápojích jsou cukr a glukózo-fruktózový sirup.

#### Co na to zuby?

Právě tvorba zubního kazu je dalším zdravotním rizikem konzumace sladkých





Twist and Drink maliny	Hami jablko s mrkví a banánem	Jupík Crazy Aqua	Asterix Lesní jahoda	little mole Pomerančový nektar	Superman kids drink	Figo Pomeranč, Mandarinka, Jablko	Minnie Mouse Strawberry	Hello Kitty Star drink	Kubík mrkev, malina, jablko
13,90	24,90	14,90	5	8,90	17,90	12,90	21,90	17,90	16,90
7	8,30	3	2	3,60	7,20	4,30	7,30	7,20	5,60
0,2	0,3	0,5	0,25	0,25	0,25	0,3	0,3	0,25	0,3
<b>20</b>	<b>21</b>	<b>22,5</b>	<b>25</b>	<b>25</b>	<b>25</b>	<b>28,8</b>	<b>29,7</b>	<b>30</b>	<b>31,5</b>
10	7	4,5	10	10	10	9,6	9,9	12	10,5
cukr	×	cukr, glukózo-fruktózový sirup	glukózový sirup	glukózový sirup	cukr, glukózo-fruktózový sirup	cukr, glukózo-fruktózový sirup	cukr	cukr	třtinový cukr
1	72,8	0,1	12,5	50	0	12,5	30	0	42
E 202, E 330	×	E 300, E 330, E 331	E 330	×	E 150d, E 330	E 160a, E 202, E 211, E 469, E 330	E 330	E 300, E 330	E 330
✓	×	✓	✓	×	✓	✓	✓	✓	✓
nealkoholický nápoj ochucený	sterilovaný ovocno-zeleninový nápoj	jablečný nápoj z pramenité vody	nesycený ovocný nápoj s přídavkem vitamínu	pomerančový nektar z koncentrátu	sycený nealkoholický nápoj s vitamíny	ovocný nápoj z koncentrátu	ovocný nápoj obohacený vitamíny	nealkoholický nápoj s příchutí	mrkvo-ovocný nápoj z koncentrátů
Pfanner s.r.o., Hostivice	Nutricia a.s., Praha	Kofola a.s., Krnov	X-life, s.r.o., Králův Dvůr	X-life, s.r.o., Králův Dvůr	The Drinks, Poděbrady	Maspex Czech s.r.o., Praha	Surprise Drinks a.s., Dolní Benešov	The Drinks, Poděbrady	Maspex Czech s.r.o., Praha
08/11/2016	25/08/2017	10/2016	01/02/2017	12/11/2016	16/10/2017	06/2016	19/04/2017	21/06/2017	10/2016

**vysvětlivky:**  
✓ ano    × ne



© Monkey Business / Fotolia

nápojů. Dětské zuby hůře odolávají zubnímu kazu než ty dospělé, navíc sladké a slazené nápoje mohou být nepřátelské k zubní sklovině. „Kaz v dětském zubu bývá většinou agresivnější než u dospělých a může

se rychle dostat k nervu,“ říká stomatolog MUDr. Jiří Štancl.

Kaz je onemocněním, jehož původcem jsou bakterie živící se cukrem v ústní dutině. Metabolicky přeměňují cukr na kyseliny, které

následně narušují zubní sklovinu a dochází ke kažení chrupu. „Příměs kyselin například v kolových nápojích navíc riziko naleptávání skloviny zvyšuje,“ dodává Štancl.

Ve většině nápojů pro děti zakoupených v běžné obchodní síti jsme našli cukr i přidané potravinářské kyseliny. Když se naši francouzští kolegové ze spotřebitelské organizace QueChoisir v loňském roce zaměřili na slazené nápoje a poslali je do laboratoře, zjistili mimo jiné, že skoro třetina z nich napříč spektrem má velmi nízké pH,

tedy že jsou příliš kyselé. Právě pití takových nápojů šanci na zubní kaz ještě zvyšuje.

Bez rizika nejsou ani neředěné 100% džusy zejména z citrusů, které obsahují přírodní kyseliny z ovoce se stejným dopadem na chrup. „Nejvhodnější k pití je voda, nejhorší pak konzumace sladkých a kyselých nápojů v noci, kdy se tvoří méně slin, které zuby chrání. Službu dětským zubům neprokazují ani léky v podobě sladkých sirupů, které ulpívají na zubech,“ upozorňuje stomatolog. ✗

## Informační servis

### Hasí cukr žížeň?



#### Nápoje pro děti

s cukrem

se sladidly

	The Simpsons jablko	Grand Mix of Fruits	Arizona Fruit Punch	Hamánek nápoj s borůvkami a brusinkami	Cappy Pulpy	Dizzy jablko, mrkev, limetka, jahoda	Jupik Multivitamin	Bobík s příchutí maliny
cena (Kč)	9,90	7,90	35,90	34,90	18,90	9,90	12,90	11,90
cena za 100 ml (Kč)	3	2,40	7,20	7	5,70	2,50	3,90	3,60
objem balení (l)	0,33	0,33	0,5	0,5	0,33	0,4	0,33	0,33
<b>celkový obsah cukru (g)</b>	<b>33</b>	<b>36,3</b>	<b>42</b>	<b>42</b>	<b>44,2</b>	<b>48</b>	<b>19,8</b>	<b>9,2</b>
obsah cukru (g/100ml)	10	11	8,4	8,4	13,4	12	6	2,8
použité sladidlo	cukr, glukózový sirup	glukózo-fruktózový sirup	cukr	×	fruktózo-glukózový sirup	cukr	cukr, gluk.-frukt. sirup, steviolglykosidy	cukr, sukralóza
obsah ovocné složky (%)	10	20	10	66	20	20	20	10,7
přídavné látky	E 202, E 242, E 330	E 330, E 440, E 410, E 141, E 160a	E 300, E 330, E 414, E 445	E 300, E 579, E 327	E 160a, E 296, E 300, E 330, E 440	E 410, E 330, E 440	E 160a, E 160e, E 300, E 330, E 960	E 330, E 440, E 331, E 955, E 551
aromata	✓	✓	✓	×	✓	✓	✓	✓
typ výrobku	jablečný nápoj s přidáním vitamínu C	nesycený nápoj jablko-kiwi-pomeranč-citron	ovocný nápoj z koncentrátu a dřeně	ovocný nápoj s borůvkami a brusinkami	nesycený ovocný nápoj	ochucený nápoj z koncentrátu	nesycený ovocný nápoj s přidáním vitamínů	nápoj v prášku se sladidlem
výrobce/prodejce	Linea Nivnice	Sukpol Sp. z o.o., Polsko	AriZona Europe Coöperatief U.A., Nizozemsko	Hamé s.r.o., Kunovice	Coca-Cola HBC Česká republika, Praha	Lidl Česká republika v.o.s., Praha	Kofola a.s., Krnov	Isoline EU, s.r.o., Praha
minimální trvanlivost	08/11/2016	13/07/2016	03/2017	26/08/2016	22/05/2016	12/11/2016	10/2016	08/02/2017

**vysvětlivky:**  
✓ ano ✗ ne



© KajaPhotography.com / Fotolia

#### tip dTestu

Při nakupování nápojů určených dětem sledujte tabulku nutričních hodnot, kde se dozvíte, kolik obsahují cukru ve 100 ml. Do úvahy však berte i objem láhve, a tedy celkové množství cukru, které vaše dítě přijme. Dalším vodítkem při výběru může být například obsah ovoce a absence konzervantů. Snadným řešením vždy může být významné naředění nápoje vodou. Umělá sladidla sice nemají kalorickou hodnotu, i tak ale přispívají k návyku na sladkou chuť. Z dlouhodobého hlediska proto nepředstavují vhodnou alternativu k cukru.

# Hledáte informace?

**Přehled vybraných testů z posledních let. Výsledky všech testů a další informace najdete na [www.dtest.cz](http://www.dtest.cz).**

## Auto + doprava

Alkoholtestery	1/16
Bezpečnost automobilů	1/15
GPS navigace	1/14; 1/15
Letní pneumatiky	3/15; 3/16
Zimní pneumatiky	10/14; 10/15

## Děti

Autosedačky	6/14; 6/15
Dětské bezpečnostní zábrany	3/15
Dětské chůvičky	9/15
Dětské nosiče (klokanky)	3/14
Dětské pleny	5/15
Dětské postýlky	12/15
Kočárky	12/13; 11/14; 5/16
Opalovací přípravky pro děti	7/14
Přesnídávky s jahodami	5/15
Škodlivé látky ve výrobcích pro děti	2/15
Školní aktovky	8/15

## Domácnost

Detektory kouře	12/13
Digestoře	11/14; 11/15
Domácí pekárny	9/14
Fotovoltaické panely	2/16
Chladničky	6/12; 12/14; 3/16
Kávovary	12/13; 12/14; 9/15
Kuchařské nože	1/15
Kuchyňské roboty	5/13; 12/15
Kuchyňské váhy	5/16
Mikrovlnné trouby	1/13; 5/14
Mýčky nádob	5/14; 10/14; 11/15
Odstraňovače skvrn	8/13
Odšťavňovače	10/15
Prací prostředky	10/13; 7/14; 8/15
Pračky	4/14; 9/14; 5/15; 3/16
Pyrolytické trouby	11/13
Robotické vysavače	3/14
Ruční šlehače	2/15
Sendvičovače	7/15
Stolní mixéry	1/14
Sušičky prádla	8/14; 10/15
Topinkovače	2/14
Týčové mixéry	4/15
Vestavné mikrovlnné trouby	12/15
Vysavače	6/13; 8/14; 9/15
Zdroje světla	8/13; 10/14
Zmrzlinovače	7/14
Žehličky	6/14; 3/15; 4/16

## Obraz + zvuk

AV receivery	2/14
Baterie	6/14
Bezdrátové a dokovací reproduktory	4/15
Blu-ray přehrávače	3/16
Fotoaparáty	7/14; 2/15; 7/15; 2/16
Hi-fi systémy	1/14; 12/15

Projektory	8/14
Sluchátka	10/14; 4/16
Soundbary	1/15
Sportovní kamery	9/14; 5/15
Televizory	3/14; 12/14; 10/15

## Telefony + počítače

Mobilní telefony	11/14; 6/15; 5/16
Navigace pro mobily	8/14
Ochrana počítače	4/15; 4/16
Pevné disky	2/16
Tablety	12/13; 12/14; 12/15
Tiskárny	5/14; 3/15; 1/16

## Sport + hobby

Běžecské kalhoty	9/14
Brusky	11/15
Cyklistické přilby	5/14
Dřevní pelety	9/15
Granule pro kočky	8/15
Chytré náramky	2/15
Nosiče kol	5/15
Outdoorové navigace	6/15
Plotostřihy	7/15
Přímočaré pily	5/16
Sekačky benzínové	4/15; 4/16
Sekačky elektrické	4/15; 4/16
Sekačky robotické	4/14
Vrtačky	2/14; 1/16

## Zdraví + kosmetika

BB krémy	11/14
Deodoranty	11/15
Elektrické zubní kartáčky	1/14; 2/16
Holicí strojky a holítka	11/13
Kloubní výživy	5/16
Krémy proti vráskám	6/14
Opalovací přípravky	7/12; 7/13
Osobní váhy	1/16
Repelenty	6/15

## Jídlo + pití

Balené chleby	6/15
Grilovací klobásy	8/15
Hořčice	4/14
Hořické trubičky a oplatky	1/14
Jablečné džusy a mošty	10/14
Jahodové džemy	6/14
Jedlé tuky	11/13
Jogurty jahodové	9/13
Kakao	11/15
Kávové kapsle	12/14
Ledové čaje	8/14
Listová těsta	9/14
Lovecké salámy	3/15
Másla	1/16
Mletá masa	2/15
Mletá sladká paprika	4/16
Mléko	3/14
Müsli tyčinky	10/15
Mykotoxiny v rozinkách a arašídách	12/13
Rajčatové protlaky a pyré	9/15
Rostlinné rozdíratelné tuky	4/15

Sardinky v konzervě	2/16
Slunečnicové oleje	11/14
Smetany	3/12; 2/14
Sušené datle a fíky	12/15
Špagety	7/14
Špekáčky	5/14
Švestková povidla	3/16
Vanilkový a vanilinový cukr	4/14
Vepřová šunka dušená	10/13
Zelené čaje	1/15
Zmrzliny	7/15

## Právo + finance

Aukční portály	12/13
Autorské právo a ochrana vlastních fotografií	9/15
Běžné účty	5/14; 9/15
Cestovní pojištění	6/15; 5/16
Cestovní smlouvy	5/14
Co s nehodícími se dárky	1/16
Daně	1/15
Dětské účty	7/14
Dovolená bez zájezdu	8/14
Elektrina zlevňuje	7/15
Exekuce	4/15
Havarijní pojištění	11/15
Hypotéky	3/15
Investice a poplatky	9/14
Jak na nájem bytu	8/15
Kreditní karty	4/16
Mimosoudní řešení sporů	12/15
Mobilní tarify	10/14; 5/15; 3/16
Náhrada újmy a škody	11/14
Nákup na internetu	4/14; 12/14; 8/15
Nechtěné dárky	1/15
Než koupíte zájezd	5/16
Nový občanský zákoník	1/14
Operátoři – reklamace vyúčtování	3/16
Operátoři, změny smluv a pokuty	11/15
Plyn	8/15
Pojištění nemovitosti	4/14
Pojištění odpovědnosti	11/14
Pojištění schopnosti splácet	2/15
Povinné ručení	2/14; 2/16
Problémy se zájezdy	6/15
Prodej a nákup použité věci	3/15
Převzít či nepřevzít?	10/13
Reklamace služeb	7/14; 10/14
Reklamace zájezdu	6/14
Rozhodčí řízení a mediace	5/15
Smlouva o dílo	3/14
Smlouvy s operátory	9/14
Spotřebitelské úvěry	12/14
Spořicí účty	8/14; 10/15
Stavba	7/15
Stavební spoření	12/15
Údržba nájemního bytu	4/16
Záruka a NOZ	2/14
Zdravotní pojištění	4/15
Značení textilu	2/16
Ztráta radosti z dovolené	9/13
Životní pojištění	5/13; 1/16



## Předplatte si dTest a ušetříte

Výsledky testů a spousta užitečných informací každý měsíc ve vaší schránce a denně na [www.dtest.cz](http://www.dtest.cz).

**Roční předplatné časopisu dTest v ČR: 849 Kč**  
**Roční předplatné časopisu dTest v SR: 34,90 EUR**

### Cena zahrnuje:

- 12 vydání časopisu
- zdarma roční přístup do online databáze více než 13 500 výrobků otestovaných od roku 2005
- přístup k výsledkům testů v mobilní aplikaci dTest
- speciální poradenskou linku s přednostním servisem
- zdarma bonus v podobě praktické brožury vzorů pro řešení spotřebitelských problémů podle nového občanského zákoníku v hodnotě 200 Kč
- Pro srovnání: Ve stánkovém prodeji stojí 12 vydání časopisu dTest 1068 Kč bez přístupu do online databáze a dalších výše uvedených předplatitelských výhod.

### Jak předplatné objednat? Nabízíme několik možností:

- elektronicky: vyplněním objednávky na [www.dtest.cz/predplatne](http://www.dtest.cz/predplatne) nebo [www.dtest.sk/predplatne](http://www.dtest.sk/predplatne)
- telefonicky: na čísle 241 404 922
- zasláním SMS na číslo 604 556 874 ve formátu: dtest jméno příjmení ulice číslo popisné PSČ obec e-mail
- výsledky jednotlivých testů lze zaplatit kartou nebo přes SMS; informace u jednotlivých testů na [www.dtest.cz/](http://www.dtest.cz/) [www.dtest.sk](http://www.dtest.sk)

# dTest: Jinak než ostatní

## Objektivně, nezávisle, bez reklam

### Testuje se v laboratořích, ne v redakci

- Naši redaktoři osobně netestují žádné výrobky ani potraviny. Pro tyto účely využíváme profesionální laboratoře vybavené potřebnými technologiemi a zkušenostmi.
- Specializované laboratoře nám poskytují odborné zázemí a know-how. Při vyhodnocování výsledků si na pomoc bereme normy, zkušenosti laboratořích, očekávání spotřebitelů, ale i selský rozum.
- Jména laboratořích nezveřejňujeme, chráníme tak jejich nezávislost. Před zavedením tohoto pravidla bývaly laboratoře v některých případech vystaveny tlaku ze strany výrobců, kteří u nich mohou také zadávat zakázky.

### Výrobci nemají žádnou možnost ovlivnit výsledky našich testů

- Vzhledem k tomu, že nejsme klasickým časopisem, ve kterém může i polovinu obsahu tvořit reklama, výrobci na nás nemohou vyvíjet tlak v podobě hrozby ukončení inzerce. Ta je hlavním zdrojem financí pro provoz běžných médií.
- Při nákupu výrobků do testu postupujeme jako běžný spotřebitel. Výrobky nakupujeme anonymně v maloobchodní síti, nikdy je nepřijímáme od výrobců.
- Výběr výrobků vychází z pečlivého průzkumu trhu u nás i v dalších státech, kde působí spotřebitelské organizace účastníci se daného testu.

### Využíváme mezinárodní spolupráce a zkušeností našich partnerů

- dTest je jediným českým členem mezinárodní organizace zastřešující nezávislé testování pro spotřebitele (International Consumer Research & Testing).
- Zkušenosti desítek spotřebitelských organizací po celém světě jsou nejlepším předpokladem pro vytvoření optimálních podmínek pro testování.
- Díky dlouholeté praxi a mezinárodní spolupráci s jasně danými pravidly je zajištěno, že v testech se pracuje s relevantními daty, objektivními postupy a reálnými potřebami spotřebitelů.

Více o fungování dTestu najdete na

[www.dtest.cz/onas](http://www.dtest.cz/onas)

## Nahlédnutí do dTestu 7–2016



© fotos-v / Fotolia



© Atrica Studio / Fotolia



© verona studio / Fotolia

### Prací prostředky

Do pravidelného testu pracích prostředků jsme tentokrát zařadili výrobky v tekuté formě určené na praní černého prádla. Umí opravdu zachovat barvu praných textilií?

### 100% pomerančové džusy

100% pomerančové džusy patří mezi oblíbené nápojeové stálice. Podívali jsme se proto laboratorním okem na to, jaké jsou mezi nimi rozdíly a zda je výrobci nefalšují.

### Mléka na opalování

Příští číslo přinese test opalovacích přípravků ve formě mléka s ochranným faktorem 30. Tradičně nás zajímala schopnost ochrany, kosmetické vlastnosti a zdravotní nezávadnost složení.

### Sportovní kamery

Prázdninové zážitky a sportovní výkony si můžete zvětšit díky sportovním kamerám. Nemají zoom, zato by ale měly vydržet i drsnější zacházení. Mimo zkoušek odolnosti jsme samozřejmě hodnotili i kvalitu obrazu.



### 3 důvody, proč si předplatit dTest

1. Peníze vložené do předplatného se vám mohou vrátit už během jediného nákupu. Naše nezávislé testy ukazují, že dražší výrobky nemusí být lepší než levnější konkurence. S dTestem efektivně nakoupíte a ušetříte.

2. Jako předplatitel získáváte zdarma přístup do unikátní databáze tisíců testů na našich webových stránkách [www.dtest.cz](http://www.dtest.cz).

3. Praktické dárky, které dostávají naši předplatitelé, potěší a usnadní život.

Předplatné objednávejte na [www.dtest.cz/predplatne](http://www.dtest.cz/predplatne) nebo na telefonním čísle 241 404 922.